

REVISTA FOTOGRAFICA DE CATALUNYA

REDACCIÓ - PROVENÇA, 287 - TELÉFON 71177

ANY. 2
NÚM. 14

JULIOL - 1934

Núm. 1 esgotat - núm 5, 5 ptes.

PREU DE SUBSCRIPCIÓ:

Un any ptes. 12'00
 Sis mesos ptes. 7'00
 Núm. solt ptes. 1'50
 Núm. a strassat 2'50
 Extranjer ptes. 15

ALEX KEIGHLEY

«Art de la Llum» en dedicar aquest número al mestre anglès, no fa altre cosa que oferir un sincer homenatge d'admiració a tan refinat artista, a la vegada que proporciona als seus subscriptors el goig de poder conèixer i admirar la seva obra.

Amb aquesta presentació la nostra revista inicia la publicació de números dedicats a personalitats quina genesi sigui d'escoles modèliques.

L'Art Fotogràfic ha arribat a un grau de superació que es fa cada dia més indispensable catalogar les diferents tendències o escoles tal com es precisa en pintura. Una palesa demostració n'és l'obra inconfundible de l'escola del Romanticisme del nostre homenatgat mestre Alex Keighley.

ALEX KEIGHLEY

ELS CARBONS D'ALEX KEIGHLEY

per Claudi Carbone

La contemplació de la col·lecció de carbons fotogràfics d'Alex Keighley posa tot seguit de relleu la identificació d'un temperament i un procediment, la felicitat coincidència d'una sensibilitat refinada i un medi d'expressió de delicada plasticitat, tan avinguts i compenetrats de l'autor i el seu dòcil element material de realització que difícilment podria deslligar-se l'un de l'altre.

Keighley n'ha fet del carbó el seu procediment; sap servir-se de les seves peculiars propietats, que tan bé ritmen amb el seu temperament, i fins i tot accentuar-les, subordinant-les intel·ligentment a la seva voluntat, amb prou domini tècnic, comprensió i bon gust per aconseguir transmetre a les seves obres tota l'espiritualitat dels llocs i dels motius que reproduïxen.

El conjunt de la seva obra fotogràfica presenta una elegant i suggestiva ambientació melangiosa com a característica sobressortint; els seus carbons semblen embolcallats d'un vel de romàntica elegància que imprimeix als seus motius, fins als més vulgars, un caire de distinció que els ennobleix. Sap amorosir la llum sense apagar-la, sap donar vigoria i profunditat a les ombres sense desvaloritzar-les, sap suavitzar el contrast sense destruir-lo i fins quan s'endinsa en les fortes llums meridionals troba el medi d'imposar la seva tècnica de suau valoració sense malmetre l'ambient local de l'obra.

En termes de pura ortodoxia fotogràfica es pot dir que Keighley exhibeix la veritat? En matèria d'art cada u té la seva pròpia veritat, la qual raja espontàniament de la seva intimitat sensible, la que per ésser-ho no demana altre parament que el d'una austera sinceritat. I Keighley és massa delicat per caure en la vulgar aplicació de recursos artificiosos que puguin desfigurar la realitat; ens la dona, la realitat, tal com és, enlluminada però per la llum britànica que projecta el seu esperit; ens dona, doncs, la seva pròpia veritat, és a dir, valora, matissa i ambienta els motius segons el seu sentiment i el seu concepte, però amb prou honradesa i enteniment perquè no quedi adulterat ni empetitit el seu valor documental.

I aplico aquí, amb tota intenció, el qualificatiu «documental» com un elogi de l'obra fotogràfica de Keighley en contraposició al concepte equivocat que encara perdura que vol considerar l'aspecte documental com oposat a l'aspecte artístic de la fotografia. Jo crec més aviat que la fotografia sols en funció de documentalitat pot ésser artística, és a dir, entenc que són consubstancials les dues qualitats documental i artística, i qui sap encara si té la fotografia prou potència artística per a poguer-li atribuir un intrínsec valor documental.

Al voltant d'aquets termes hem divagat un xic els fotògrafs i bo serà que comencem a revisar conceptes i a situar en el seu degut lloc les funcions i les possibilitats fotogràfiques. L'exhibició de les obres de Keighley ve molt oportunament a confirmar que no pot constituir la fotografia una obra d'art, per molt artística que sigui la naturalesa de l'assumpte reproduït, si no ve animada d'un sentit documental, és a dir, vivent, de síntesi espiritual, i en canvi, qualsevol motiu, per insignificant que sembli, pot produir un autèntic document d'art si troba l'artista que sàpiga donar-li expressió de vida, de realitat.

En dir que això ho ha aconseguit Alex Keighley amb els seus carbons entenc fer-li el millor elogi.

L'OBRA D'ALEX KEIGLER

per C. M.^a de Quintana

En admirar els treballs del mestre anglès Alex Keighley, tant si hom els contempla isoladament com en conjunt, com suara ens ha proporcionat l'avinentesa de fer-ho l'Agrupació Fotogràfica de Catalunya, oferint-nos l'exposició de cinquanta de les seves millors obres, a tothom se li acut, gairebé involuntàriament, de classificar aquest celebrat autor com a un dels sis o set fotògrafs de renom mundial que, per llur forta personalitat, llur acusada diferenciació d'estil del de la gran majoria d'artistes de la fotografia, llur execució original i impecable, deguda a un esforç constant i feixuc, han assolit a fer-se conèixer arreu com a faedors de llurs obres sense necessitat de signar-les de tant que es distingeixen d'entre totes les demés per la llur peculiar manera d'ésser vistes i tractades.

Aquesta envejable característica és més meritòria en el treball del senyor Keighley per tal com aconsegueix infondre-la en totes les seves proves de temes ben oposats. Tots els que coneixem una mica la fotografia no ignorem les grans dificultats que existeixen en aplicar un mateix procediment a assumptes diferents i obtenir-ne resultats igualment remarcables com succeeix en el cas d'aquest gran mestre. Quantes vegades no ens ha decepcionat una composició d'un mestre paisatgista; o una figura d'un cèlebre autor de marines; o un paisatge d'un especialista de renom en natures mortes? El qui, com en Keighley arriba a un domini tan absolut del seu procediment, que li permet emprar-lo en qualsevol argument de les seves obres, crea una escola.

Però no és això sol el què és fa admirar en el seu treball; la seva portentosa tècnica va acompanyada d'un gust artístic molt depurat. Examinant una prova d'ell, vos catpiva per un igual la gama i transparència de les ombres i el pictorisme del tema; tant vos plau la taca de llum, encertadíssima, com la meravellosa plasticitat del quadre; trobem semblantment remarcable la visió i el tallat de l'assumpte i la singular faisó de tractar-lo; si lloen l'art d'una seva composició, ho hem de fer també per les dificultats que ha hagut de vèncer. No cal pas citar cap obra de la seva notable col·lecció en corroboració del que acabem de manifestar, ja que hauriem de fer-ho amb gairebé totes elles; amb les que *Art de la Llum* s'honora en reproduir en el present número, les nostres afirmacions resten plenament confirmades.

Sols volem fer esment d'una que no ha estat possible de publicar; ens referim a la designada amb el títol d'*Adieu*, i ho fem per tal de fer constar que, com a composició, és del més difícil i més ben reeixit d'entre el que mai hagi estat obtingut amb la cambra fotogràfica a l'aire lliure. Dins del seu gènere, és una obra mestra, modèlica.

En general, les seves proves, tenen una forta tendència al romanticisme; les unes vos encomanen la mena de melangia que us desvetlla el contemplar les il·lustracions de certes novel·les de mitjans del segle darrer, que féren les delícies dels nostres avis, i més particularment, de les nostres àvies; d'altres vos suggereixen idees i fets dels temps cavallerescs. Així, en guaitar aquell castell, el trobem digne d'emmarcar les gestes heròico-galants d'un Tirant-lo-Blanc; aqueix bosc, un catau adequat per a amagar un Roc Guinart i tota la seva host, o bé un paratge a propòsit per a exaltar la morbosa fantasia d'un Don Quixot; per contra, un altre recó de boscatge us l'afigureu com fet exprés per a fer una becaina la massissa i materialitzada persona del seu escuder Sanxo; sota aquell pont, vos imagineu el gelós i brutal Othello dirigint-se amb la seva gòndola vers la casa on habita la seva malhaurada muller Desdèmona, per a estrangular-la entre les seves crispades mans. Unes ruïnes gregues vos evoquen els idillis sentimentals de les nombroses parelles que les literatures medieval i romàntica — tan afins en aquesta matèria — creen i immortalitzen. I a quasi totes les proves podriem aplicar-hi, de tant que s'hi presten, un lloc, una acció o un personatge de la història de l'edat mitja o de les novel·les dels dos primers terços del vuit-cents, si les coneguésim a fons.

Potser aquestes qualitats, precisament, faran desmerèixer l'obra d'Alex Keighley als ulls dels afectats a la fotografia ultra-moderna que menyspreen la que anomenem clàssica, dins la qual és troben, en quant al tema, totes les seves obres, per bé que, sota el punt de mira de llur visió. resolució o execució, en té moltes que en res desdiuen dels atreviments més arriscats i de més èxit dels conreadors de la fotografia *pura*; si així fos, ho sentiríem sincerament... per ells, i sols sabriem dir-los que quan ells ens presentin quelcom que ofereixi una garantia de perennitat com el treball d'aquest gran mestre anglès, aleshores podríem entaular una discussió sobre a quina d'aquestes dues tendències correspon d'endur-se la supremàcia. Mentrestant, el classicisme en fotografia serà el que comptarà amb major nombre d'adeptes; i això, justament, per la susdita raó: per l'anhel latent en tot home que sent l'art, de voler fer obra perdurable; que no s'esvaeixi fàcilment amb les velleitats del snobisme o dels modernismes inconsistents.

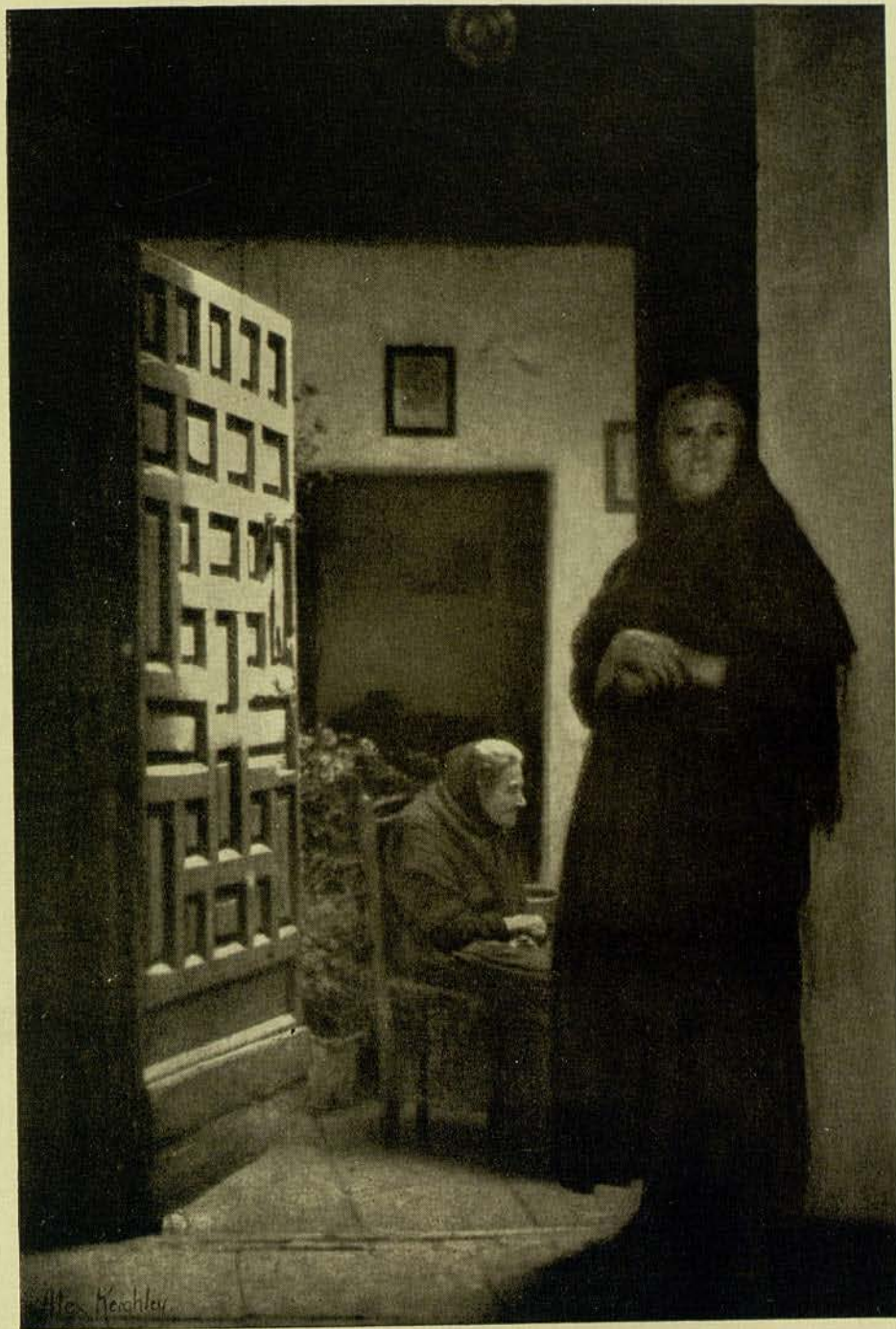
ELS HOMES. GUIES

per Rafael M.^a Martínez

Exactitud de visió, justesa en el tallat, interpretació real de les perspectives, domini de les masses i de la llum, són els ingredients que componen aquesta admirable fórmula que té el senyor Keighley per a revestir les seves produccions de l'ambient precís que les pertoca. I amb ells és que compona els temes de les seves obres, que malgrat ésser totes elles del classicisme més pur, i ésser fetes la majoria molt temps endarrera, presenten característiques en llur execució que les fan xamoses i com acabades de crear. No és modernisme en el tema que hem de demanar quan preguem per una renovació en els treballs fotogràfics, és renovació en la forma de veure'ls i d'interpretar-los. I sobretot és el saber rodejar la imatge fotogràfica de tots els mitjans que li corresponen i no deixar que solament les línies de la composició siguin les que hagin d'atraure l'observador. Alex Keighley, sense sortir-se dels temes que sent i li agraden, els sap enriquir amb mà de mestre amb tots els mitjans que la llum ben aplicada li pot oferir i, no obstant això, cap altre artista dels que hem vist ha encertat tan constantment a donar-nos la sensació de l'obra pictòrica. Pictòrica per la forma d'ésser composta, pels repartiments de les masses però d'essència vertaderament fotogràfica, pels mitjans esmerçats. Quines ombres més transparents i avellutades sap obtenir aquest artista!

El Sr. Alex Keighley es fill de Josep Keighley pertenyent a una família de comerciants acreditadíssims del comtat de York. Els seus avantpassats eren la casa Keighley, senyors nobles que tenien una possessió anomenada així aprop de Steeton. Als primers anys mostrà gran afició per les ciències mèdiques, entrant als 15 anys al Col·legi reial de Mines on inicià els seus estudis de biologia, zoologia i botànica, les seves grans aficions d'aleshores, que mai li han deixat, car l'esperit de Keighley trobà temps per a tot. Es aleshores quan es manifestà en ell certa inclinació al dibuix i poc temps després començà a familiaritzar-se amb l'aparell fotogràfic. Passà molt temps, però, fins que trobà el camí de la interpretació artística que jamai hauria d'abandonar.

Caràcter aparentment reservat, aquesta reserva es filla de la seva pròpia tímida. Com tot esperit delicat i estudiós, desconfia de sí mateix i tenint exacta idea del que vol, no creu convenient seguir els camins tracats i fuig de tot contacte que pugui influir en la decisió sobre la marxa que vol emprendre. I així, solament després de alguns anys, que comprenen assajos i vacil·lacions dels que solament saben els vertaders artistes, pren ja amb pas segur la ruta que deu conduir-lo en poc temps, menys del consumit en decidir-se, al lloc que avui és troba.



SAGRESTIA ESPANYOLA
CARRO

ALEX KEIGHLEY



EL TEMPLE DE BACO. BAALBEC
CARBO

ALEX KEIGHLEY



ABADIA DE QUISEBOROUTH
CARBO

ALEX KEIGHLEY



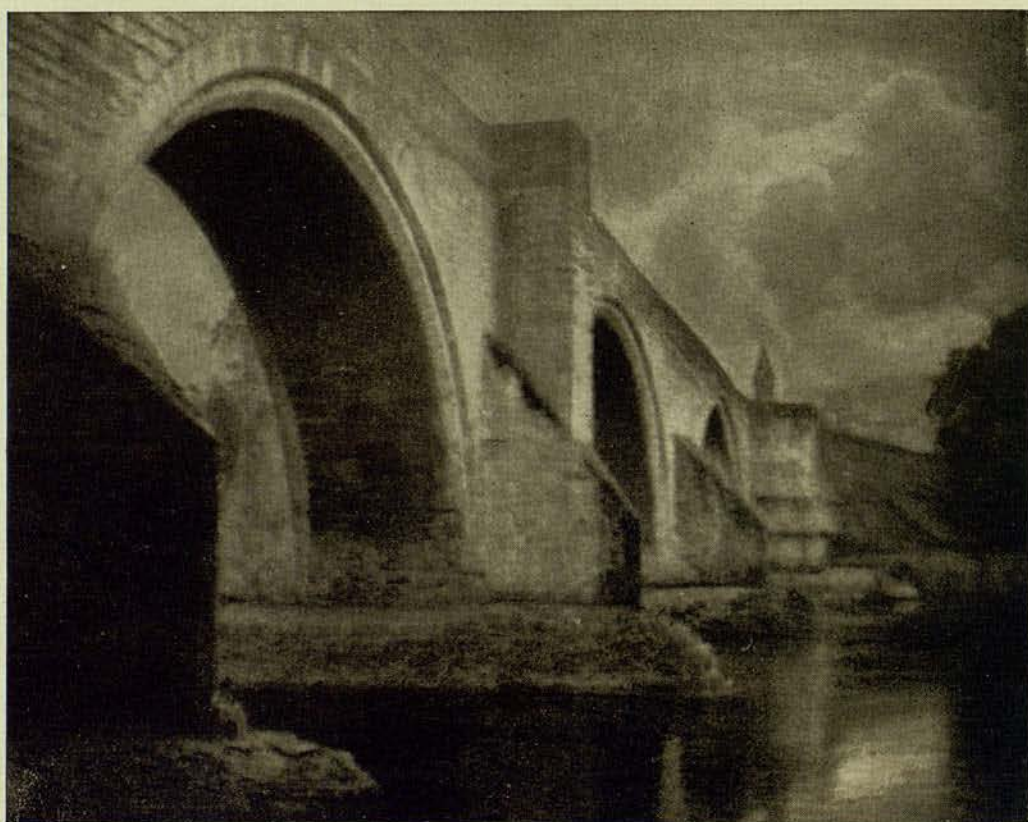
EL MONT SAINT MICHEL
CARBO

ALEX KEIGHLEY



L'ABADIA DE FOUNTAIN
CARBO

ALEX KEIGHLEY



EL PONT VELL. STIRLING
CARBO

ALEX KEIGHLEY



EL CASTELL DAMUNT LA ROCA
CARBO

ALEX KEIGHLEY



PASTORAL PRIMAVERENC
CARBO

ALEX KEICHLEY



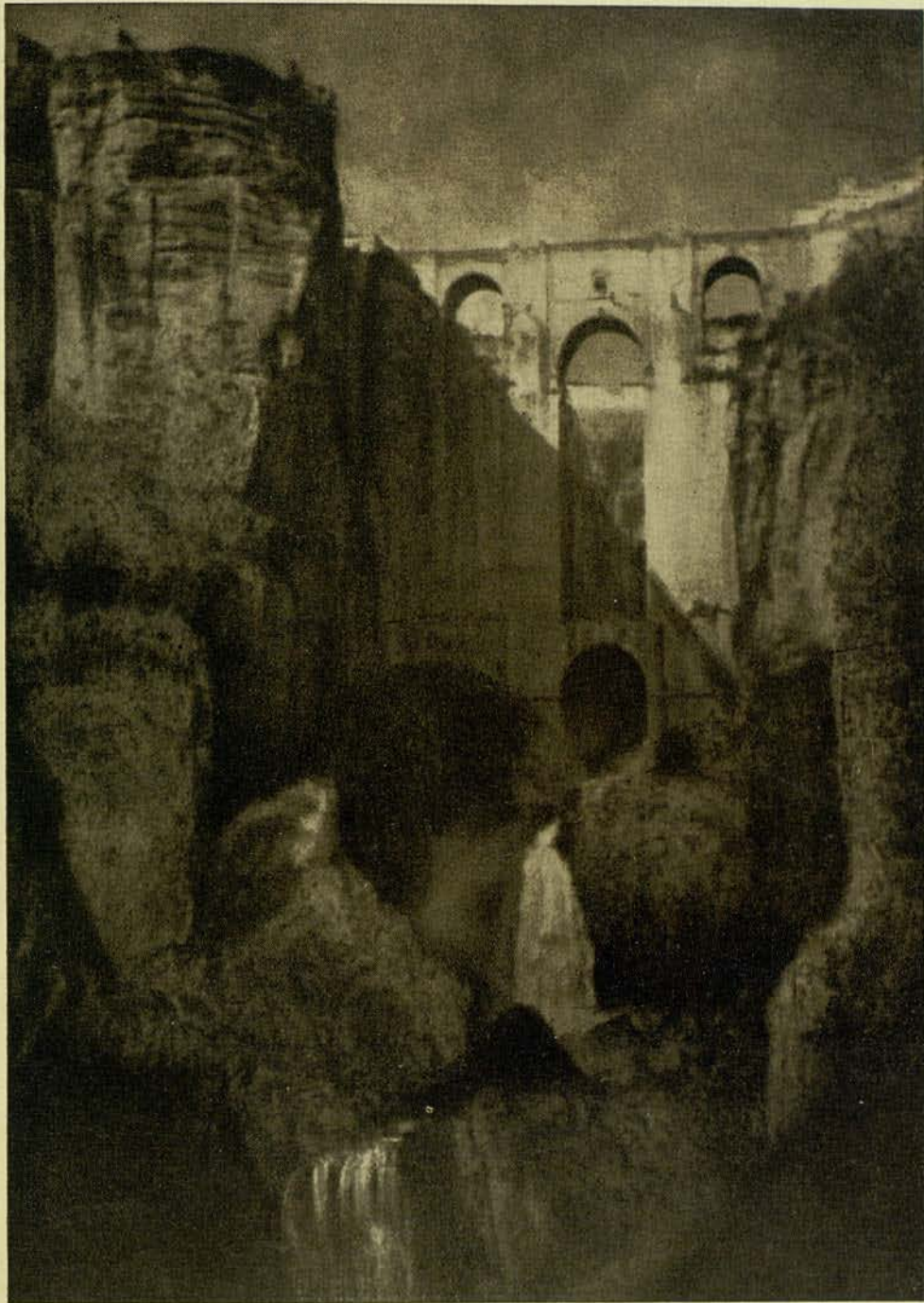
LA CIUTAT DE LES TORRES BONIQUES
CARBO

ALEX KEIGHLEY



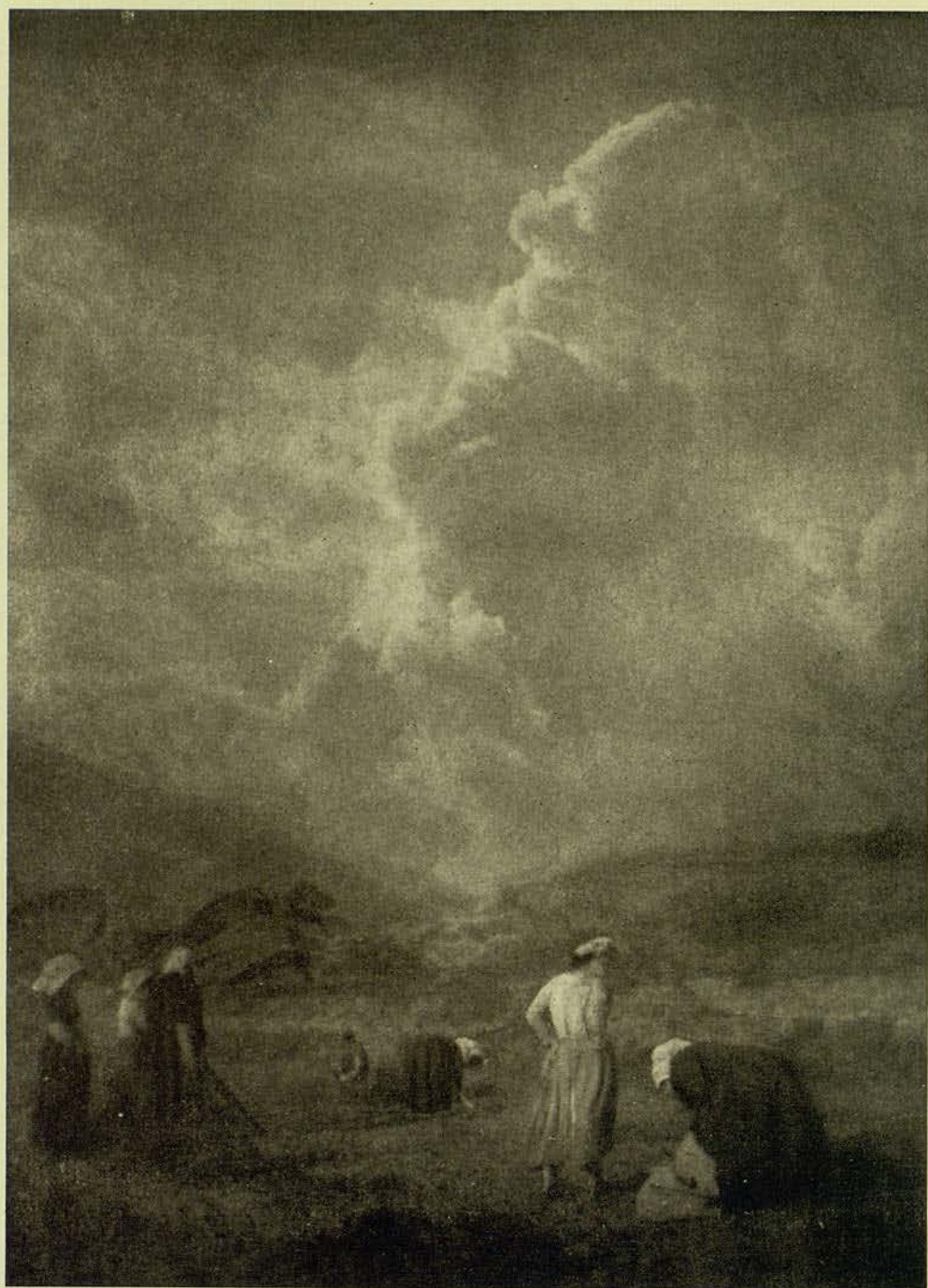
EL PONT DEL CANAL
CARBO

ALEX KEIGHLEY



EL PONT GRAN DE RONDA
CARRO

ALEX KEIGHLEY



TREBALLADORS DE LA TERRA
CARRÓ

ALEX KEIGHLEY

Però la seva tasca, no podia restar reduïda al progrés individual, a l'èxit personal, entre altres coses per què el seu esperit generós no li ho permetia. I així, pariona amb el treball de perfecció pròpia, i amb les ocupacions, gens descansades, de la seva casa de comerç, inicià la tasca cultural a la que sempre s'ha ofert. La seva facilitat de paraula, l'agudesia del seu esperit es posaren de manifest en les seves nombroses conferències i dissertacions. I portat del seu desitg de divulgació és primer president de la Societat fotogràfica de Belford, durant molts anys, Tresorer de la Unió fotogràfica del Comtat de York, organitzador i membre del Jurat d'un gran nombre d'exposicions de Fotografia i Pintura, conferenciant cercat, havent pronunciat alguns discursos que han estat celebrats i reproduïts en moltes revistes d'art.

El teatre, la literatura, el sports, el negocis, viatges, activitats socials, tot trobà temps de fer-ho e intercalar-ho en sa vida, l'esperit quasi enciclopèdic d'aquest home actiu.

Malgrat les activitats importants de la firma Sugden, Keighley and Co. Ltd. Alex Keighley trobà manera i temps per a dedicar-se en aquelles altres branques de l'activitat humana que hem descrit. Ningú com ell pot confirmar l'opinió general que hom té dels britànics: la seva excellent manera de repartir el temps.

El seu caràcter optimista el preservà del mal humor i així la seva simpatia cada vegada guanyà més adeptes. Solament així es comprén com aquest artista que porta ja cinquanta anys d'activitat, pot seguir dedicant-se amb la mateixa fé i constància a les seves activitats artístiques, sense que ningú que a ell s'arribi o és dirigeixi pugui percebre el menor geste de cansanci o de malcontentament.

Vida admirable d'energia i utilitat és la del Sr. Keighley. Ningú com ell haurà sabut aliar les prosaiques activitats dels negocis quotidians amb les artístiques manifestacions d'un esperit elevat. I això sense que cap de les dues tasques en surtin perjudicades!

QUE POT ESPERAR-SE DEL REVELATGE?

per M. A. Delcroix

(Revue Française de Photo-Cinema)

El fotògraf aficionat que realment treballa a l'exterior pot trobar-se en un mateix dia amb assumptes a gust de la seva fantasia o la casualitat d'enfrontar-s'hi; es troba constantment situat amb les pitjors condicions tècniques; no sabent moltes vegades el que trobarà, porta accessoris que, arribat el moment són, les millors de les vegades, poc adients al cas, descuidant aquells que li servirien de gran utilitat, carregats els xassis de plaques la propietat de les quals no són exactament les apropiades. De tornada a casa, no té més que una esperança; la de que tot s'arranjarà en fer el revelat. Aquesta predisposició d'atribuir a aquesta operació una importància primordial, no és, com se solt dir correntment, una idea preconcebuda, sinó d'una necessitat inevitable.

Les possibilitats no són, evidentment, il·limitades, essent lluny de poder menysprear els mètodes particulars, com són, banys de composició especial, que permetin d'obtenir en cas de necessitat resultats netament diferents a aquells obtinguts amb un revelador standar; voldríem esmentar aquí algun d'aquests procediments, esperant que aquest estudi, encara que incomplet, serà suficient per a donar una idea bàsica del que hom pot esperar del revelat.

EL NEGATIU DE TIPUS NORMAL

Un bon negatiu és aquell que dóna fàcilment una bona prova. És poc menys que impossible una definició més precisa que no estigui subjecta a crítica, i si hom es veu obligat a fer-ho, és a honor a la claredat de l'exposat. Hom ha de considerar que les regles formulades no tenen un valor absolut, i és perfectament lícit separar-se'n cada vegada que hom tingui una raó plausible de no observar-les, salvant excepcions i col·locant-se en el punt de mira estrictament tècnic, un bon negatiu presenta les característiques següents:

Primer.—Un contrast apropiat al paper que hom pensi utilitzar per al tiratge de les proves; avui que es fabriquen emulsions positives en tres, quatre o cinc graduacions diferents, és fàcil escollir la gradació en contrast del clixé.

Segon.—Els detalls de lluminositats que es desitgin reproduir seran interpretats per diferències de densitats suficients perquè la imatge no aparegui per cap part empastada; en altres termes, procurar no treballar sobre una part massa poc inclinada de la corba característica.

Tercer.—La coberta general del clixé serà igual o tot just superior al mínim indispensable per respondre a les dues primeres condicions; com que aquest darrer punt ha estat constantment discutit, hom s'hi detindrà un moment.

El menys que pot dir-se és que un negatiu molt opac allarga molt el temps d'exposició per al de tiratge sobretot amb les ampliacions fetes a llarga distància, relativament poc lluminoses, com solen ésser les ampliadores que utilitzen la majoria dels aficionats, si bé és veritat que hi han papers al bromur apropòsit, aquests no escapen a la influència lamentable d'una impressió de llarga durada en la qual la formosor dels tons, la intensitat dels negres poden molt bé ressentir-se'n, i la valor de la gradació útil està lluny de quedar-se immutable.

Per altra part, el clixé velat o sobreexposat presenta, en relació al clixé normal, un augment a la degradació de la difusió i del halo; menys nitidesa provinent de les aberracions residuals de l'objectiu que han entrat en joc, una gran dificultat de retoc; a més, el control del revelat en un clixé sobreexposat és amb llum inectínica poc menys que impossible, de manera que un error d'exposició ocasiona defectes dels quals hom indirectament és responsable.

Es interessant per utilitzar per al retrat, una placa especial, la corba característica de la qual presenta una regió de subexposició relativament extensa, així el factor contrast és menor en les parts fosques que en les clares, ço que assegura un rendiment directe del fons o de les coses fosques, mentre que la cara i la part lluminosa són posades amb valor i resoltes vigorosament; en paisatge, comporta freqüentment ombres poc esteses, però molt opaques, la imatge de les quals sobre el negatiu quedarà transparent si el temps d'exposició és dues o tres vegades més llarg del que fóra necessari per obtenir detalls complets en altres parts.

Un clixé pres en aquestes condicions, revelat al mateix punt i treta còpia sobre el mateix paper que un negatiu obtingut amb exposició normal, dóna tanmateix un resultat senzillament diferent i permet d'obtenir una prova de tons negres, els màxims que pugui donar el paper emprat, ja que, com l'altre, no es pot, sense el risc d'empastar-se, excollir del negre màxim útil, de densitat inferior.

Allò que és interessant d'obtenir amb un paper mate, pot ésser menys interessant de fer-ho amb un paper d'emulsió gènere «antich», el qual dóna valors brillants i esdevindria desastrós si es tractava amb un auto-viratge subjecte a materialitzacions; es pot igualment fer observar la possibilitat d'emprar un paper dolç (flux) i obtenir una imatge els valors de la qual siguin dintre la gama de les mitges tintes clares, però que també presenta tons negres; aquesta observació mereix ésser recordada sovint per l'aficionat.
(Seguirà.)

TEORIA I PRACTICA DE REVELATGE DELS NEGATIUS

per R. M.^a Martínez

Les substàncies reveladores. Llor composició, caràcters i fórmules més adients:

a) *Revelatge al metol.*—El metol és un sulfat de monometil paramidoferiol, substància de color blanc gris, bastant soluble a l'aigua.

El seu poder de reducció és extraordinari i en solució amb sulfit i carbonat alcalí, revela totes les partícules impressionades de la imatge, fins aquelles que han rebut un mínim de llum. La seva acció és superficial i solament a còpia de temps penetra al fons de la capa emulsionada. Les imatges que dóna són suaus i molt detallades. Els clixés tenen una lleugera manca d'opacitat.

Per la seva rapidesa és de control difícil. No obstant, en molts d'aficionats avançats, presta molt bons serveis, especialment quan es tracti de revelar negatius destinats a l'ampliació i obtinguts amb instantànies ràpides.

En el retrat, especialment, és un revelador que presta admirables serveis, puix s'obtenen efectes molt harmoniosos.

Els banys al metol tenen propensió al vel. El bromur de potassa actua com un preservador del dit vel, però la seva acció retardadora és molt petita.

Els negatius han d'ésser observats per transparència durant el revelatge, quan hom faci ús del metol, puix si hom es redueix a jutjar per reflexió, una vegada fixat el negatiu, serà feble i sense els contrastos necessaris.

Els banys de metol presten molt bons serveis amb els negatius sobreposats, per llur propietat de revelar tot l'argent impressionat i donar imatges mancades d'opacitat.

Com a bany normal, és aconsellable la següent fórmula, de la casa Agfa:

I	
Aigua	1.000 c. c.
Metol	15 grs.
Sulfit sosa anhydre	75 grs.
II	
Aigua	1.000 c. c.
Carbonat de sosa anh.	45 grs.

Per a l'ús: 1 part del I i una part del II i 10 gotes de solució de bromur al 10 % per cada 100 c. c. de bany, així preparat.

Per a clixés mancats de pose, hom pot preparar el bany com segueix: Una part del I, dues parts del II i dues o tres d'aigua i una o dues gotes de solució de bromur per cada 200 c. c. de banys i fins es pot suprimir del tot el bromur.

De no ésser aquests casos especials, el bany al metol no és tan aconsellable com el bany mixte d'hydroquinona-metol, avui dia el més usat i de resultats més constants, sigui quin sigui l'objecte fotografiat.

El bany al metol, pot usar-se també per a papers al bromur, però la quantitat d'aquest reductor que necessiteu, resulten excessivament cars i llurs resultats són inferiors al bany mixt i als preparats a base d'amidol.

SALONS I EXPOSICIONS

En la visita que férem al I SALÓ DE PRIMA. VERA, que ha instaurat la Secció Fotogràfica del C. B. S. PARTHENON, ens em dit: *Stop!* això ja és quelcom més interessant! puix en aquest saló hom veu un avenç molt notable, no sols en l'execució tècnica, sinó també en la concepció clara i justa en saber grafiar un assumpte.

Per tant doncs, n'es una realitat del que diém: aquell minyó que assegut al defora de la barraca de pastor, contempla aquelles muntanyes llunyanes com recordant uns moments penosos d'aquelles hores en què s'hi trobava amb el ramat; l'expressió naturalíssima d'aquell cà blanc d'orelles testes; la capseta de les joies amb el punyal guardador; la boirina matinal a la plaça de Catalunya a través del brollador gran; unes muntanyes dantesques que s'enmirallen en el lliscar de l'aigua clara i brillant del riu; aquell camí que mena el petit i joliu poblet de Sant Romà de Sau; aquell paisatge rierenc on dintre de la seva grandiositat s'hi destaca un pescaire que sembla talment que es mogui; unes columnes encertades de llum i de pose del nostre Parc Güell; un motiu del pla de Núria que assenyala prou bé el que podem fer els de la terra pel turisme català; un pontet o passera que jau damunt d'unes roques del rieral per on travessen unes cabres negres que amb tot i ésser ingrates en fotografiar-les pel seu color, l'autor n'ha sabut treure tot el partit que calia, i moltes i moltes d'altres obres que podríem anar esmentant una per una, són la realitat del que parlem.

Ja l'any passat en aquella exposició anual ens havíem adonat de que en altra ocasió els artistes d'aquesta Secció podien oferir-nos quelcom de valuós, aquesta vegada però hem restat sorpresos; i ho hem restat, no sols per la qualitat i bon gust en saber triar i cercar els assumptes, sinó també per la tècnica que han sabut imprimir en el conjunt d'obres que exposen en el susdit Saló.

Amics de ruta! Que consti, que mentres duri aquest entusiasme i treball que avui heu posseït, ben prompte assolireu un lloc que més de quatre tindran feina en poder escalar, sinó s'afanyen com vosaltres! Procureu que aquesta unió, que aquest esperit de companyerisme que reviu entre tots, no decaïgui ni degeneri en particularismes ni capelletes! Cal que totes les entitats acabin amb figuracions personals, les quals no són objecte d'altra cosa, que del decaïment col·lectiu i, per tant del desprestigi de la societat.

Les Entitats on no existeix l'esperit col·lectiu enlloc d'enlairar-se i anar endavant, reculen ràpidament! Vosaltres, si continueu prescincint de retrataments, *no en dubteu*, assolireu a no tardar, una posició i renom que ben bé us l'haureu guanyat amb la bella condició que poseu d'elements *que comprenen perfectament el valor que té el sentit de la col·lectivitat!*

«PARTHENON»! Pit i fora!

N. RICART

Es amb satisfacció que publiquem la notícia d'haver estat elegit membre de «La Royal Photographic Society» d'Anglaterra el nostre distinguit amic Antoni Borrell Vidal a qui felicitem per aquesta alta distinció.

Donem a continuació algunes de les condicions que s'exigeix per aquesta prestigiosa entitat per a poder obtenir aquesta distinció.

La Royal Photographic Society és una societat internacional d'Aficionats i Professionals a la Fotografia que radica a Londres. Té uns dos mil socis de la Principal i altres dos mil més que pertanyen a les Filials.

Diu el Butlletí-prospecte d'aquesta entitat: «El títol de A. R. P. S. (Associate of the Royal Photographic Society) conté el dret de l'us personal de les lletres A. R. P. S. i és un reconeixement per part de la Societat d'una habilitat tècnica d'un ordre elevat del soci a qui es concedeix».

Per a obtenir-lo cal passar per dos Comitès: l'un de recepció de les dades del Candidat, que consisteixen en l'aportació de dades de la vida o història fotogràfica del sol·licitant, çò és: Premis obtinguts, Exposicions que hagi fet amb llurs catàlegs, retalls de periòdics que parlin amb elogi dels seus treballs o conferències dades sobre fotografia, etc.

Acceptada la proposta pel primer Comitè aquest recomana al segon (que és el que falla) al proposant.

El segon Comitè està compost de nou individus considerats com a primeres firmes en Fotografia nomenades baix elecció i aquest vota pel valor artístic d'una, digem-ne, petita Exposició de Fotografies que deu presentar el Candidat quedant aquest el·legit «A. R. P. S.» mitjançant tenir votació superior a dos tersos del nombre de votants.

PER ELS SENYORS SUBSCRIPTORS DE BARCELONA (Ciutat)

Amb el propòsit d'eliminar protestes i molèsties als que són subscriptors nostres, els preguem que tan bon punt canviïn de domicili es dignin manifestar-ho a la Redacció.

Com sigui que des del número de JUNY últim totes les subscripcions seran enviades a mà pel repartidor, preguem a aquells senyors que en la seva casa no hi hagi porteria, es dignin baixar a recollir l'exemplar remés bon punt siguin trucats per la porta del carrer, car el repartidor no pot de cap manera pujar als pisos.

No dubtant que una vegada més veurem afavorits els nostres desitjos en profit dels propis subscriptors, us agraïm aitals favors a l'avançada.