

REVISTA FOTOGRAFICA DE CATALUNYA

REDACCIÓ - PROVENÇA, 287, - TELÉFON 71177

ANY. 1
NÚM. 2

JULIOL - 1933

PREU DE SUBSCRIPCIÓ

Un any ptes. 12'50
Sis mesos ptes. 7'30
núm. solt ptes. 1'50

ENTITATS I CASES PATROCINADORES:

A. F. de Catalunya-A. F. Icaria-A. F. A. O. Martinenc-A. F. Saint-Victor-C. E. de Catalunya (S. de F.)-G. F. del Orfeo Gracienc-S. E. de F. del Cadci-S. F. del C. B. S. Parthenon-S. F. del C. E. de Gracia-S. de F. i E. del Orfeo de Sans. Agfa Foto S. A.-Eduard Grüner-Hauff-Leonar-J. Llimona Gispert-Perutz-Wellington-Balta i Riba Casa Casellas-Casa Cuyas Comercial Anm^a Vicens Ferrer-Cosmos Fotogràfic Fenández S. A.-J. Sabat-Samuel Suñe.

ENTITATS ADHERIDES

A. F. d'Igualada-A. F. de Tarragona-A. Intima de F. - A. Igualadí de la C. O.-C. E. Sabadell (SF)-C. E. de Terrassa (SF)-Foment de les A. Decoratives-A. Abad Oliu-A. C. Francesc Aragó-A. C. Icaria-A. E. Catalunya - A. Tres Torres de Sarrià-Banca S. i T. G.-C. de Pensions-Casal Icaria-J. La Falç-P. N. Catalá (SF)-Unió E. de C.

DESPRÉS DEL PRIMER NUMERO

En general ha estat ben rebut el nostre primer número, encara que no hagi satisfet plenament a tothom, cosa que ja prevéiem, puix que sabíem per endavant que la modalitat que pensàvem imprimir a l'ART DE LA LLUM comportaria, sobretot en la part dels gravats, dificultats gairebé insuperables a casa nostra.

La més important d'aquestes dificultats és la manca d'un element bàsic, com és el paper per la impressió artística del gravat, ja que deliberadament hem volgut defugir el paper "couché" usat d'ordinari en les revistes impreses tipogràficament, i en el qual, si la impressió dels gravats queda molt pura, resulten en canvi d'un aspecte mecanitzat i com a llepats, sense aquella qualitat artística que ha de tenir la nostra publicació. D'ací que hàgim emprat el paper dit "d'art glacejat" que és el que s'assembla més al que usen algunes publicacions estrangeres, como la "Photograms".

Ens sembla un deure nostre comunicar als lectors el nostre desig d'infondre la màxima perfecció a la Revista, desig que creiem que serà una realitat de seguida que ens sigui factible de disposar d'un paper de qualitat adient a aquesta mena de treballs; paper que haurem de cercar forçosament a l'estranger.

Sembla que algú ha insinuat la idea de què és una llàstima que la nostra revista sigui editada en català, per creure que així les seves possibilitats d'expansió resten molt minvades, cosa que, àdhuc materialment, pot ésser un perjudici. L'objecció és sens dubte ben intencionada. Però, en realitat, el fet d'ésser publicada en la nostra llengua gloriosa, és la raó mateixa de l'existència de l'ART DE LA LLUM. Tenim prou experiència de les possibilitats d'una revista fotogràfica, i sabem que encara que sigui editada en una llengua d'un abast territorial tan gran com el de la castellana, no pot assolir un gran tiratge. Així veiem com unes moren de consumció i com altres porten una vida migradíssima.

Una revista d'aquesta mena només pren vitalitat quan un gran ideal la impulsa i vigoritza. Així, editant en català l'ART DE LA LLUM, li infonem aquest ideal col·lectiu de grandesa i de perfecció que glateix avui en tot el nostre poble. Així en adonem més i fem adonar als nostres lectors actuals i a tots els lectors possibles que, tot treballant per l'Art fotogràfic, és per Catalunya, per la cultura catalana, que treballem. I només fent-ho així tindrem dret a reclamar l'ajut moral d'aquells que estimen Catalunya.

El generós acolliment que ha tingut el nostre primer número ens fa creure que no anem pas desencarrilats, i ens fa esperar que aquells que encara no són amb nosaltres no trigaran a juntar llurs entusiasmes amb els nostres per col·laborar en una obra com aquesta, que té un doble aspecte cultural i patriòtic.

INTERVENCIÓ o INTERPRETACIÓ ?

per Claudi Carbonell

No he sentit mai la temptació d'endinsar-me en discussions entorn del concepte artístic de la Fotografia, ni tan sols m'ha mogut la curiositat de seguir atentament tantes controvèrsies i polèmiques com s'han desplegat respecte d'aquesta qüestió; sempre m'ha semblat una estèril i pueril frisança la falera de cercar raons per situar la Fotografia fora del clos de l'Art; i, en tractar de fotografia, no hem refereixo a la vulgar prova d'exclusiu valor abjectiu o documental, sinó a l'obra executada amb intenció artística.

Jo diria que és a través del sentiment que la concepció fotogràfica ens envaeix l'esperit i que principalment és la sensibilitat de l'executant el que regula l'expressió artística de cada una de les seves obres; és a dir que en tot aquest procés queda a segon terme l'acció reflexiva que no juga altre paper que el de fixar i ordenar els motius d'inspiració, assenyaland a continuació els procediments i els mitjans més indicats d'execució; em sembla veure ací una gènesi comuna a totes les realitzacions d'art. És més, l'efecte immediat que ens produeix una obra fotogràfica, en contemplar-la per primera vegada, és d'atracció, indiferència o repulsió, segons la modalitat sensible de cadascú, ni més ni menys que un dibuix o una pintura, i sols després del moment sensitiu, entra en funcions la crítica reflexiva que jutja l'obra des d'un punt de vista de concepció, composició i execució. Si en totes aquestes manifestacions veiem una primera apellació al sentit estètic bé serà responent a determinades condicions artístiques de l'obra fotogràfica, i si en definitiva la nostra dèria d'aficionats ens produeix aquell plaer estètic que li demanem tan mateix no cal que ens esforcem cercant raons per defensar els títols que algú li volgués discutir a la nostra obra, títols tant modestos com es vulgui ja que en l'ordre de la jerarquia artística tots situarem segurament la fotografia en el darrer lloc de la fila, tot i tenint, però, present que també, en l'ordre cronològic, ha estat l'última d'arribar a incorporar-se en el rengle de les belles activitats i que té, per tant, al seu davant nombroses possibilitats encara avui desconegudes per esmenar els defectes derivats de les seves fatals limitacions mecàniques i per enriquir els seus medis d'expressió plàstica.

L'aparell fotogràfic, amb una perfecta docilitat però també amb una completa indiferència, ens dona la reproducció negativa d'un paisatge, un retrat, una composició; el bon gust i el sentit artístic de l'executant podran donar lloc a que aquest clixé que la màquina dòcilment ens lliura porti retinguda una imatge que, per les seves qualitats de llum, composició i valoració serveixi de matriu per executar una prova positiva artísticament reeixida. No és l'objecte d'aquest article entrar en consideracions a propòsit de l'execució negativa, que constitueix matèria per ésser tractada a part, sinó embestir lleugerament el treball positiu al voltant del concepte bàsic que presideix l'elaboració de la prova i li presta aquell caire personal que respon a la visió i al temperament de cada aficionat.

Es innegable que la simple traducció positiva d'un negatiu, per molt encertada de composició i justa de valoració que sigui la imatge negativa com perfecta la prova positiva ingènuament executada, presenta una insípida crua, recarregada de detalls innecessaris i pertorbadors de l'efecte que hauria de produir l'obra; i aquests defectes que li són inherents, derivats de la insensibilitat i de la inductibilitat dels elements que han servit per produir el negatiu i que el temperament i el gust de l'executant no han pogut integrament dominar, és alhora que l'execució positiva quan s'han de cercar els mitjans per esmenar-los, per tal que la prova que ens resulti si bé no podrà tenir tota la força d'expressió i plàstica matització que el llapis del dibuixant i el pinzell del pintor, lliures de tota traba mecànica, poden comunicar a les seves obres, on cada ratlla i cada taca porta l'empremta de

l'esperit del seu autor, en canvi, però, arribi per propis mitjans, aplicats amb prou gust i habilitat a produir una obra que, en forma escaient i artística, ens dongui la reproducció de l'assumpte fixat per l'objectiu; aquesta realització positiva que impulsa l'aficionat a escollir amb encert i aplicar amb destresa els mitjans que té al seu abast per ennoblir i accentuar el caire artístic de les seves obres, constitueix el seu principal incentiu i la part més important de tot el seu treball fotogràfic. Arribat en aquest punt, crec també que la fotografia ha d'aconseguir la seva pròpia superació artística utilitzant mitjans propis, sense sortir dels seus viaransys ni manllevar a cap altre procediment d'art les seves fórmules, que cap altre resultat li donarien que el convertir-la en modesta paròdia d'altres execucions artístiques, entrebantant-la pel camí de millorament de les seves característiques pròpies.

En el camp de l'execució positiva es produeix entre els aficionats una bifurcació de mètodes de treball que respon a diferència de conceptes, d'aptituds, de gust o de temperament, o bé de tot alhora, i mentre els uns trobem els seus millors moments d'esplai en una intervenció àmplia de la prova positiva, a la que a més li confien el seu màxim efecte artístic, els altres tracten d'aconseguir aquest resultat pel mètode d'interpretació aplicant en cada cas el procediment de positivat, que per la seva peculiar qualitat i pel seu propi efecte de valoració, millor respongui a cada una de les seves obres, limitant al negatiu la seva manual intervenció o retoc. Les meves condicions personals em situen entre els partidaris del mètode d'interpretació, el qual se m'adapta millor, tant per la valoració en el resultat final que em permet obtenir en cada cas com per la poca il·lusió que em proporciona el treball d'intervenir àmpliament una prova i l'efecte que n'és derivat.

En parlar de la intervenció o retoc d'un positiu, no em refereixo naturalment al que es limita a la correcció de petits defectes propis de tota obra fotogràfica, sinó als canvis de valoració, supresions, afegiments importants, etc., pel mètode directe del llapis, de la goma o del pinzell. Confesso que no em suggestiona prou la contemplació d'una prova àmpliament intervinguda per un retoc molt difícil de dissimular totalment; que em produeix l'efecte que malmet la integritat fotogràfica de l'obra, condició tan íntimament lligada al meu gust personal. De l'aplicació del llapis, per exemple, o d'una altra substància pigmentària damunt d'una prova al bromur o al pigment, en resulta, al meu entendre, una híbrida associació que, en la majoria dels cassos, trenca l'harmonia de la qualitat de l'obra; si almenys aquesta intervenció es feta amb prou destresa per mantenir les característiques de correcció i bellesa, la cosa tindrà poca importància, però generalment el que adopta la fotografia com esplai estètic no posseeix l'agilitat del llapis o del pinzell, ja que si la tingués, més aviat practicaria el dibuix o la pintura. Hi ha que preveure també, naturalment, el cas que el retoc sigui fet de mà de mestre i salvi o deixi reduïts aquest defectes a la seva mínima expressió; també en aquest cas, si de mi es tractés, preferiria intervenir el negatiu amb tota l'amplitud necessària, cosa que m'estalviaria de fer l'operació damunt del positiu, i ja partint d'un clixé que porti ell mateix allò que convingui a l'obra i emprant per a cada tema el procediment de positivat més adient i els recursos apropiats que tenim avui en gran nombre a disposició per reforçar les condicions artístiques de la prova, en tinc prou per obtenir un resultat positiu íntegrament fotogràfic, sense elements estranys i del caire que respon al meu gust personal. En aquest sentit considero important el domini de diversos procediments pigmentaris per poder seguir amb recursos suficients el camí d'interpretació positiva, si respon a la inclinació de l'executant, servint-se de les notables diferències de qualitat entre els diferents procediments.

L'elecció del mètode de positivitat més aviat afecta al gust que no pas respon a un criteri; gairebé podria dir que no pot donar lloc a polèmica possible perquè en definitiva la raó en aquest cas va a remolc del gust per voltar-lo d'arguments que el sostinguin. Jo em situo per vocació entre els partidaris de la interpretació positiva, tot i acceptant perfectament que els intervencionistes puguin executar els seus positius amb la mateixa bellesa i amb tota l'expressió artística que permeti l'obra fotogràfica.

BODEGONS

per

Daquerrerofil

Cal reconèixer que el bodegó fotogràfic és una modalitat dintre de l'Art fotogràfic certament interessant, però no gaire divulgada entre els nostres aficionats, i és de doldre ja que la seva realització és a l'abast de tothom; només cal manejar, amb certa discreció i bon gust, els elements triats i adaptar-hi les llums convenients.

El fet que hom pugui disposar a voluntat els elements components d'un bodegó, permet d'imprimir-hi realment un segell personal.

Exposarem algunes normes o suggerències amb el propòsit de desvetllar entre aquells que hi sentin afició, el desig de cultivar aquest gènere.

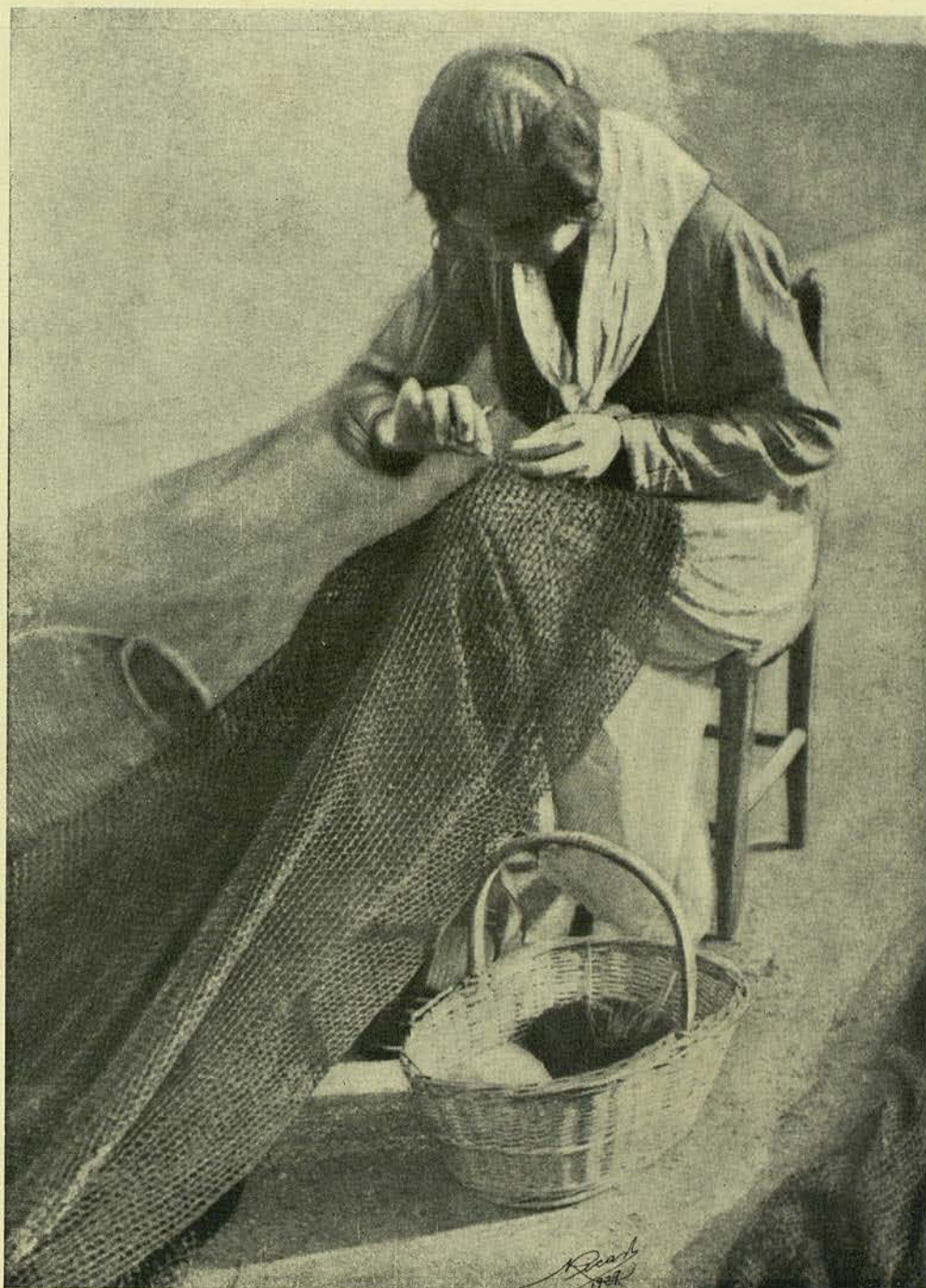
Es molt convenient, en disposar-se a fer un bodegó, marcar-se una guia de l'estructuració dels elements que hom vulgui fer-hi intervenir, a la vegada que orientar les llums prèviament a fi de donar a la composició la valoració de clars i obscurs que hom desitja. Es clar que moltes vegades no cal preocuparse de compondre el bodegó expressament, ja que a qualsevol recó de casa es pot trobar compost; en un recó de la cuina, en un angle d'habitació, damunt del bufet, de la taula, etc.

Ara bé; hi ha el bodegó de major envergadura o sia el d'intenció literària. En aquest sí que cal esmerçar una major atenció, i tenir certa disposició artística per fer una bella obra. Es tracta sols de la dificultat de produir una superposició de dos clixés que sigui ben executada; l'un serà l'element bàsic del bodegó que indistintament pot ésser de fruites, peix, flors, etc.; acompanyat si cal amb altres elements que hom tingui a l'abast, i l'altre clixé, que actuarà de fons: temes de camp, de platja, de jardí, de muntanya, tenint sempre en compte d'harmonitzar el fons amb la classe de components del bodegó, per exemple, per un bodegó de fruita, un fons de camp. Ara bé: per obtenir aquest resultat hi han dos procediments o maneres d'aconseguir-ho. La primera es retallant la prova positiva del clixé dels elements de primer terme i sobreposar-la damunt la prova de fons, retocant aquells petits defectes que poguessin existir i fent a continuació una reproducció o contra-tipus que servirà després per fer l'obra definitiva. La segona comporta alguna major dificultat, però el resultat és de millors efectes.

En fer el clixé de la composició de fruita es tindrà compte de posar un fons completament blanc que servirà per deixar l'emulsió del positiu completament blanca i per tant amb disposició d'admetre la segona impressió, això és, del paisatge que farà de fons. Cal, però, tenir present que la silueta que presenti la composició del clixé de la fruita o altres elements no sigui de línies gaire intrincades, a fi de facilitar l'acció de la trepa que caldrà fer per emparar de la llum un cop feta la primera impressió, això és: bon punt obtinguts els dos clixés al mateix tamany —el de fruita i el del paisatge— procedirem a fer l'ampliació tenint en compte en primer terme, fer una prova la qual servirà per fer la trepa de protecció, i per mesurar el temps d'exposició que necessita el paper o clixé. Retallada aquesta prova que guardarem, procedirem tot seguit a fer la impressió del primer clixé (el de la fruita) i seguidament el del segon (paisatge). Ara bé: per infondre-li una qualitat de tapís o de visió, posarem al clixé un paper transparent (dit *ceba*) donant-li una exposició amb tendència dèbil, cosa que ens permetrà poder intervenir-hi per dissimular les imperfeccions que perjudiquessin el bon efecte de l'obra.

Cal tenir present també que per poder operar amb seguretat d'èxit en fer les dos projeccions, hom ha de traçar un enquadrat amb llapis, el més esquadrat possible, del tamany just del límit del paper, tan si es fa l'ampliació damunt del tauler com per mitjà d'una premsa.

En aquest número inserim tres bodegons que poden servir d'exemple a les tres modalitats esmentades, el bodegó compost, un recó de casa, i el bodegó de fons allegòric.



ARANYA DE MAR
BROMOLI

N. RICART



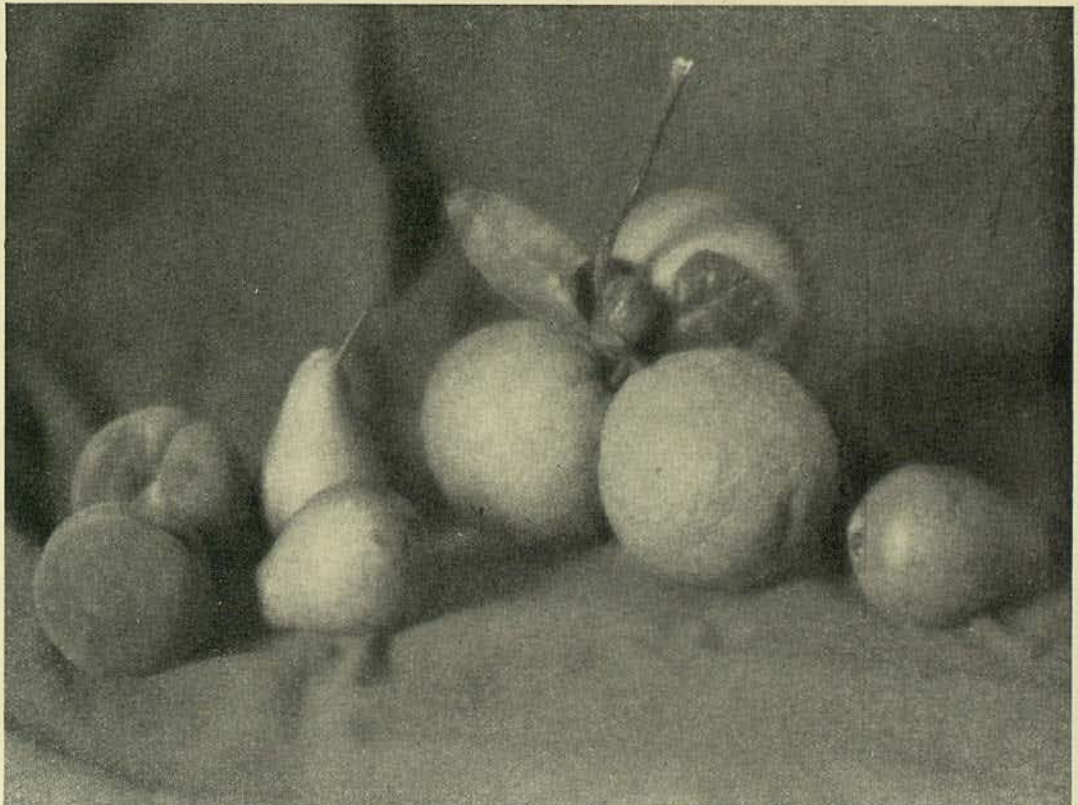
CAP DE NEN
BROMOLI

R. BATLLES



DEL PIRENEU, GOSOL.
GALERIA TURÍSTICA - BROMUR

J. TORRENTS



PLACA 11

BODEGO
BROMUR

J. ROCAVERT



A PUNTA DE DIA
BROMOLI

J. MARIMÓN



LLUM I OMBRA
BROMUR

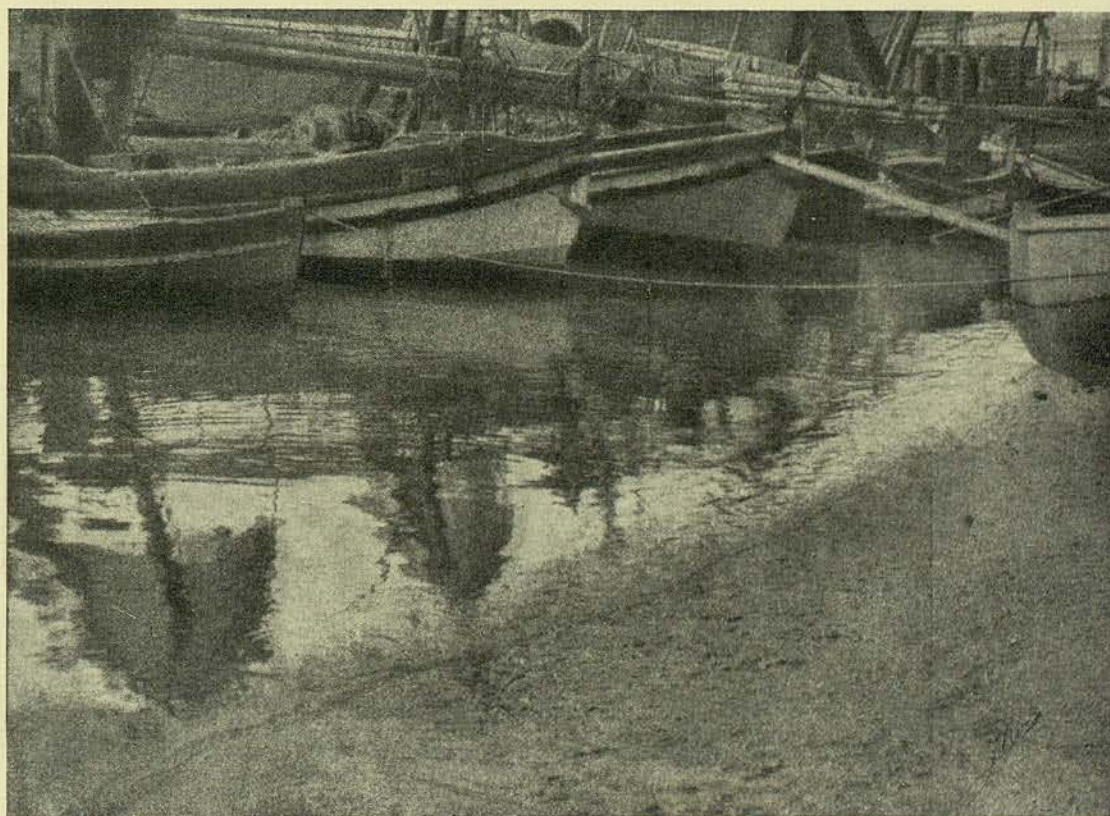
E. AZNAR

PLACA 12



DES DEL CIM
BROMOLI

A. CAMPAÑA



PLACA 13

REFLEXXES
BROMOLI

J. ROCA



UN RECO DE CASA
BROMUR

J. CANET



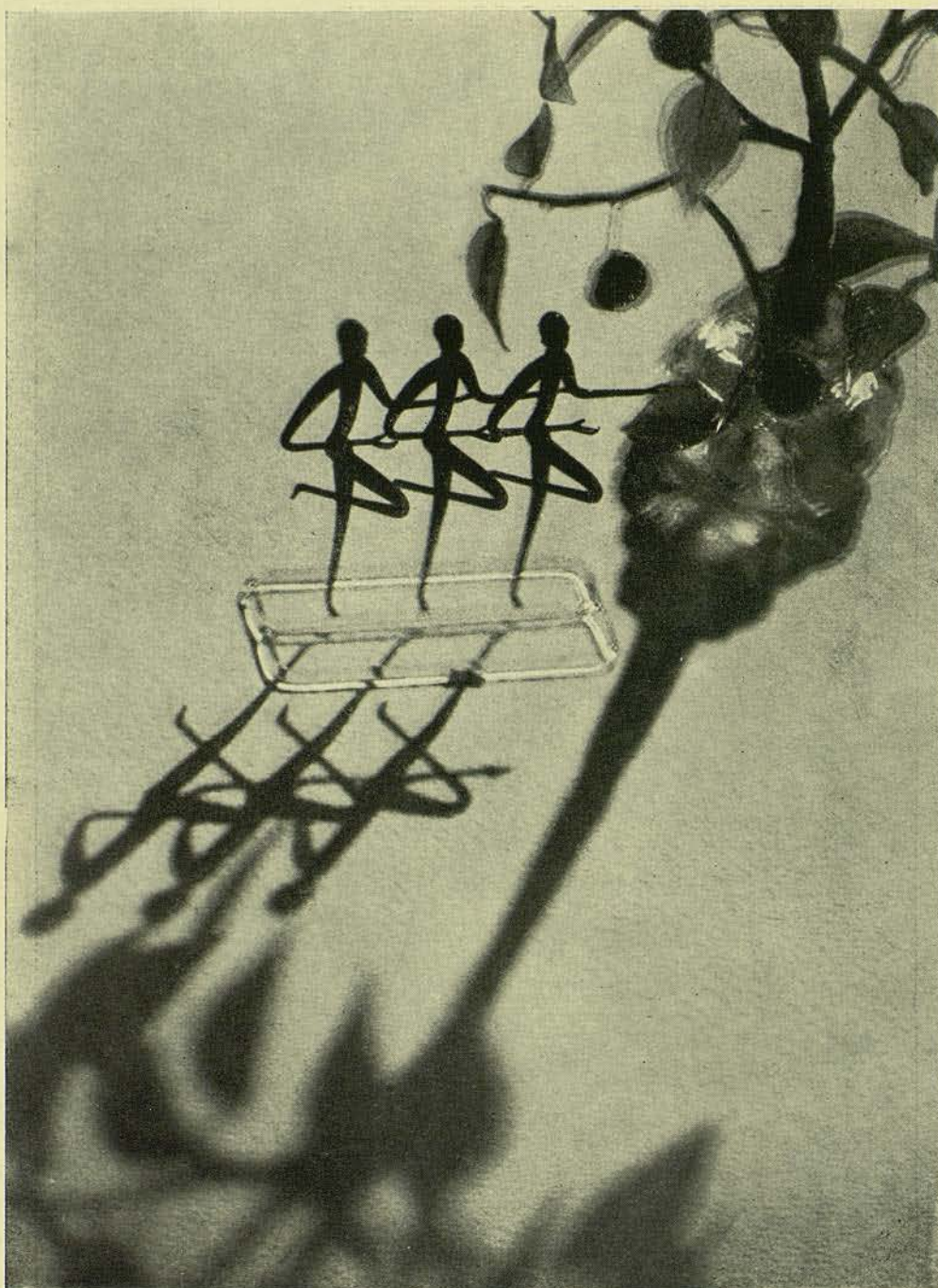
DEL CAMP A LA TAULA
BROMUR

A. M. E.



"EL TOBAZO"
BROMER

A. GRASA SANCHO



CAPRICI
BROMUR

P. CATALÀ

PER LA CREACIÓ D'UN "MUSEU D'ART FOTOGRAFIC DE CATALUNYA"

per N. Ricart Baquer

Fa una pila d'anys que a tot Catalunya es celebren Concursos, Certamens i Exhibicions collectives i particulars d'Art fotogràfic, en les quals hom descobreix sovint quelcom mereixedor d'ésser perpètuament guardat i exposat en un lloc adequat, i com sigui que ningú encara no s'ha preocupat de recollir aquells fruits sans i madurats que ofereix aquesta branca d'art decoratiu en les seves diverses modalitats, hom a tingut el pensament que caldria instaurar un Museu, no sols a profit dels artistes d'aquest bell Art, sinó també de la nostra terra, i que bé podria anomenar-se «Museu d'Art Fotogràfic de Catalunya».

Aquest Museu, al mateix temps que seria un estimulament i un lloc d'estudi on els nostres aficionats podrien contemplar obres modèliques, interessaria també als turistes i a tots aquells que per atzar vénen a la nostra terra a conèixer els seus paratges mariners o muntanyencs saturats de bellesa i poesia i les nostres més típiques costums.

No hi ha dubte que tots els que senten veritable vocació pel dit Art, procurariem posar el màxim d'esforç i saber, a fi que en un tal Museu hi fos representat dignament el grau de perfecció assolit entre nosaltres en aquesta matèria, i per tant, veuríem com en aquest temple de l'Art sols hi seria guardat tot allò que fos immillorable, definitiu i valuós, aconseguint així que la Fotografia artística catalana consolidés una vegada més el seu prestigi davant del món.

Cal fer notar, però, que d'uns anys ençà Catalunya ha avançat enormement en aquest Art, i entre el bell estol de mestres consagrats tenim un seguit d'aficionats notables, d'un gust i sentiment artístic formidables. Precisament són aquells antics mestres, per fortuna nostra encara en ple vigor, els qui, assabentats de la nostra idea, ens han promès el seu desinteressat ajut en aquesta obra, puix la senten vibrar dintre seu, talment com nosaltres els joves d'avui. Les obres i els consells d'aquests capdavaners de la Fotografia han d'ésser sempre per nosaltres la guia del camí de perfecció i del bon gust.

Per aquest motiu, doncs, i per molts d'altres és de creure que aquesta vegada els nostres entusiasmes no faran fallida.

Per l'enaltiment, divulgació i progrès de l'Art fotogràfic i dels seus mestres i artistes que amb el renom adquirit han honorat Catalunya, ART DE LA LLUM, en nom de tots els aficionats i també pel bon nom de la nostra terra, prega a la *Comissió de Cultura de la Generalitat de Catalunya*, que en les seves possibilitats es digni instaurar l'esmentat «MUSEU D'ART FOTOGRAFIC DE CATALUNYA», el qual, per glòria de tots, seria davant del món fotogràfic el primer que s'hauria creat

CURSET ELEMENTAL

de

FOTOGRAFIA

per Rafael M.^a Martínez

En publicar aquest curset elemental de Fotografia hem de fer avinent que l'extrema senzillesa amb què hem revestit tot el que hi exposem i especialment el poc espai que atorguem a les explicacions de les causes que són l'origen dels diferents processos per on travessa el procediment fotogràfic fins a la consecució del positiu, no obeeix a que sentim la menor displicència per tot allò que es refereixi a la teoria fotogràfica, ni tan sols que experimentem cap mena de desconfiança per les qualitats didàctiques que en aquella hi pugui haver, sinó perquè dediquem el nostre treball als recents ingressats a l'ART DE LA LLUM o a aquells que sense ésser tan novells, es troben a punt d'abandonar-ho per manca d'un guia, mitjanament pràctic tan sols; però suficientment clar i concís perquè les seves indicacions puguin ésser assimilades.

En Fotografia, al nostre parer, és més adient el mètode que va de la pràctica a la teoria que el seu contrari. Un cop l'aficionat assoleix resultats acceptables, llur pròpia bondat li despertarà la curiositat per conèixer la manera com s'han produït i aleshores li sobran llibres i autors que li expliquin amb tota mena de detalls. I entrelaçant-se unes coses amb altres anirà recorrent tota l'escala dels coneixements fotogràfics sense cansament ni fatiga. Sens dubte, en aquesta mateixa revista hom anirà ampliant tot ço que ara direm: s'estudiarà les diferents propietats dels reveladors, dels objectius, de les plaques, etc.; però ara els aficionats principiants i aquests altres desconcertats sols necessiten que hom els orienti i retorni la confiança en ells mateixos, cosa que no s'assoleix més que obtenint alguns treballs, l'execució dels quals sigui bona o molt a prop d'ésser-ho.

I

La Fotografia i les seves classes

Fotografia, etimològicament, vol dir escriptura de llum. Per tant, podem dir, ampliant aquest significat, que la fotografia té per objecte recollir sobre una superfície sensible la imatge dels objectes o de la Naturalesa, mitjançant el poder actínic de la llum que ells reflecteixen. Veiem, doncs, que la llum és l'agent directe: d'ací que el seu estudi i l'anàlisi dels seus efectes menin l'aficionat, a través de la pràctica, a assolir gran possibilitats dintre el camp fotogràfic.

La Fotografia es pot dividir, pel seu objecte, en documental, artística, científica, judicial, deportiva, etc., i, per la manera d'ésser observada, en plana i estereoscòpica, diferenciant-se aquesta darrera per permetre veure les vistes amb el relleu corresponent a la visió. Per a assolir-ho, s'obtenen dues fotografies simultànies del mateix tema, però des de dos punts distanciats entre sí de 63 mil·límetres de distància que corresponen a la que hi ha entre els ulls d'una persona de vista normal.

En prendre una fotografia cal exercir un control exacte sobre els següents punts: aparell fotogràfic, material sensible i il·luminació del subjecte (entenen-se per tal l'assumpte a fotografiar). Això pel que es refereix a la part tècnica de l'operació. Sota l'aspecte artístic serà precís tenir en compte la composició de línies del subjecte, l'efecte de perspectiva, etc.; però això sols s'adquireix amb la pràctica i amb l'estudi continu de les obres produïdes pels mestres de l'art fotogràfic, éssent solament l'interès personal de cada aficionat el que farà possible la seva assimilació.

L'aparell fotogràfic

L'aparell fotogràfic és constituït per una cambra fosca, objectiu, diafragma, obturador i visor, portant a més els models perfeccionats, nivell, descentraments horitzontal i vertical, doble tiratge, etc.

a) *La cambra fosca.* Forma el cos de l'aparell i serveix per fer rebre exclusivament al material sensible la llum que provingui del subjecte a través de l'objectiu. Les dels aparells estereoscòpics acostument a ésser rígides, de fusta o metall, i ordinàriament de manxa les de fotografia plana.

b) *L'objectiu.* Es un lent o combinació de lents, que poden ésser, segons el grau de correcció aportat, acromàtic, rectilini, anastigmàtic, etc. Aquest darrer és el més adequat, puix que s'hi troben pràcticament corregides les aberracions dels altres, i permet l'engrandiment sense deformació.

En tot objectiu hem de tenir en compte quatre punts principals, a saber: la distància focal, l'obertura útil (pràcticament, la seva lluminositat), la profunditat de focus i l'angle comprès.

Distància focal. El centre òptic d'un objectiu anastigmàtic es troba en el plànol del diafragma. La distància entre dit centre òptic i la placa sensible, quant l'objectiu es troba enfocat a l'infinit, és el que s'entèn per distància focal.

Obertura útil. En la pràctica aquesta obertura útil serveix per mesurar la lluminositat dels objectius, anomenant-se d'aquesta manera el cocient que resulta de dividir la distància focal pel diàmetre del con lluminós que travessa l'objectiu.

Profunditat de focus. Quan s'enfoca un objectiu a un punt donat, per exemple a 5 metres, hom pot remarcar que la nitidesa de la imatge no resta reduïda als objectes que es troben a dita distància, sinó que s'estén un tant més en ambdós sentits (anterior i posterior) dels 5 metres. Aquesta propietat s'anomena profunditat de focus i ja veurem després de quina manera hi influeix el diafragma.

Angle comprès. Es l'espai cobert per l'objectiu en relació amb la mida de la placa esmerçada i depèn de la distància focal i de la diagonal de la placa.

Per tant, pels treballs corrents d'aficionat, creiem indicadíssim l'anastigmàtic amb distància focal igual a la diagonal de la placa usada, les mides de la qual inserim a continuació per a les més corrents; d'obertura, que essent lluminosa, no presenti les dificultats d'enfocat pròpies de les obertures extraordinàriament grans: són indicades, per exemple, el F. 4'5 per la fotografia plana i F. 6'3 per l'estereoscòpia. Complint aquestes condicions tindrem una profunditat de focus suficient, sense alterar la perspectiva com esdevé si hom esmerça objectius de distància focal inferior a la diagonal de la placa. Objectius d'aquestes característiques n'hi han de diverses marques i preus i són a l'ast de tots els aficionats.

Taula de les diagonals de les plaques més corrents

45 × 107 mm. (Imatge 4 × 4 cms.)	Diagonal	5'65 cms.
4'5 × 6 cms.	Diagonal	7'50 cms.
6 × 13 cms. (Imatge 5'5 × 6 cms.)	Diagonal	8'40 cms.
6'5 × 9 cms.	Diagonal	11'10 cms.
9 × 12 cms.	Diagonal	15'00 cms.
13 × 18 cms.	Diagonal	22'20 cms.

El diafragma. Es constituït per una làmina metàl·lica proveïda d'una obertura que col·locada entre les dues lents de l'objectiu obstrueix l'entrada dels raigs lluminosos més llunyans del centre òptic de l'objectiu.

Avui dia el sistema més usat és l'anomenat «Iris», format per una sèrie de làmines metàl·liques que mitjançant l'acció d'un anell circular adherit a l'objectiu es separen o s'ajusten engrandint o reduïnt l'obertura de llum.

Els diversos números del diafragma corresponen a les vegades que el diàmetre de l'obertura corresponent està contingut en la distància focal de l'objectiu. Per exemple F. 9 vol dir que diàmetre d'aquesta obertura és la novena part de la distància focal.

Existeixen diversos sistemes de numeració de diafragmes, però el més corrents és l'alemany o sigui F. 2'7; 3'5; 4'5; 6'3; 9; 12'5; 18; 25 i 32.

Certs aparells francesos acostumen portar la numeració del Congrés de París de 1889 que és : 0'4; 1; 2; 4 i 8, corresponent el número 0'4 al F. 6'3.

Totes aquestes numeracions són obtingudes de manera que cada diafragma requereix un temps d'exposició doble que el seu anterior i meitat del seu posterior.

La funció del diafragma té dos aspectes :

Primer. Regular l'entrada de la llum, i

Segon. Augmentar la profunditat de focus.

En el primer cas té una íntima relació amb l'obturador, de tal forma que l'exposició ha d'ésser sempre calculada d'acord amb el diafragma esmerçat, puix ja hem dit que pels mateixos temes, llum i condicions del subjecte, un diafragma qualsevol, per exemple el F. 6'3, exigeix una «pose» doble que el F. 4'5 i meitat que el seu posterior, o sigui el F. 9.

La segona funció del diafragma té també una gran importància, puix ens permet augmentar la nitidesa dels plànols anteriors i posteriors al punt que hem enfocat la màxima obertura.

Resumint ambdues funcions direm que a major obertura del diafragma, menys exposició i menys nitidesa d'imatge i, pel contrari, a menor obertura, més exposició, més detall i menys perspectiva aèria, degut a l'excès de detall en els darrers plànols. Per tant no convenint en la fotografia plana que la perspectiva aèria, que reemplaça en la prova el relleu que té l'estereoscòpia, surti perjudicada, procurarem no esmerçar obertures de diafragma massa petites i pel contrari en la estereoscòpia, on dita perspectiva resta sempre present per l'acció del relleu, esmerçarem obertures més aviat petites per obtenir els darrers plànols nets.

En la propietat que té el diafragma d'augmentar la profunditat de focus es funda la teoria del focus fixe que es troba en certs aparells per aficionats ; però aconsellem als nostres llegidors que no adquireixin aquesta mena d'aparells, puix tan aviat hagin avançat pel camí fotogràfic, trobaran a mancar la llibertat de poder alterar els caràcters de la imatge, mitjançant el lliure ús de l'enfocat i del diafragma. Dits aparells són útils a aquells que només vulguin usar la fotografia per solament obtenir petits records de sortides familiars, puix que aquells que vulguin dedicar-s'hi amb una mica de seriositat, de seguida toparà amb tots els inconvenients del sistema.

L'obturador. Pot ésser d'objectiu o de placa. El primer és metàl·lic i va col·locat entre les lents de l'objectiu ; els altres, anomenats de cortineta, van davant del lloc reservat a la placa. Tenen, aquells, velocitats marcades fins a l'250 de segon, si bé pràcticament no passen de l'100 de segon, i, els altres assenyalen fins a l'1000 de segon i són els més apropiats pel reportatge i la fotografia deportiva. En tots els altres casos els obturadors d'objectiu compleixen perfectament llur objecte i són de funcionament més senzill.

L'obturador interromp l'entrada de la llum fins el moment que precisa i aleshores la deixa passar solament durant la fracció de temps necessària per l'impressió de la placa. Té una estreta relació amb el diafragma pel que afecta al temps d'exposició.

Si al fotografiar certs assumptes molt lluminosos ens trobem que la velocitat exigida, amb una determinada obertura del diafragma, sobrepuja les possibilitats del nostre obturador, reduïrem l'obertura d'aquell fins que sigui suficient la velocitat màxima que pugui marcar dit obturador.

El visor. No necessita pas definició, puix que n'hi ha prou amb examinar-lo per fer-se'n càrrec. Serveix per saber el camp que abasta el nostre objectiu, és a dir, la part de l'assumpte que ens entra dintre la placa, sense haver de mirar pel vidre glaçat. No obstant, la majoria dels visors que porten els aparells de fotografia plana, no acostumen anar d'acord amb la realitat, havent observat una major exactitud en els estereoscòpics.

El visor ha d'ésser esmerçat solament per fer les instantànies a pols, quan la rapidesa de desplaçament del subjecte no permeti l'ús del trípod, *car en cap altre cas és aconsellable treballar sense aquest aparell.* Avui dia existeixen trípodos de poc pes i escassa grandària, que tot i no essent l'ideal, són suficients en la majoria dels casos per evitar el trontoll que ordinàriament presenten les fotografies fetes a pols, trontolls que apareixen més notoris en l'engrandiment.

Els aparells fotogràfics són proveïts, com és natural, de dos objectius exactament iguals, amb diafragma i obturadors que són accionats al mateix temps.

(Seguirà.)

SALONS I EXPOSICIONS

«RAMON BATLLES»

Després de les exhibicions que s'han efectuat amb cert desfici d'un quant temps ençà a la nostra ciutat per alguns artistes de renom, els nostres fotògrafs, no menys artistes que aquells, no han volgut restar ignorats i per tant s'han apressat a presentar al públic barceloní els seus millors treballs, com també el veritable humanisme de la persona fotografiada a través de la seva concepció i gust artístic. Amb aquest objecte Ramon Batlles (com anteriorment a ell feu Samuel Suñé) per ésser la primera vegada que s'ha exhibit públicament, *naturalment amb un sentit més d'artista que no pas "comercial"* — ben al contrari de certs assos que es nomenen mestres consagrats —, ens presentà una col·lecció molt nombrosa, de la qual algunes de les seves obres ens plagueren moltíssim, tan per la seva manera d'ésser vistes.

Aprofitem l'avinentesa per felicitar-lo i dir-li que la que inserim avui en les nostres pàgines és, al nostre entendre, una de les millors que tenia exposades a la Sala Catalònia.

«WILLY PERCHA»

Aquest mestre del transport (que sense tantes pretensions com algun d'altre que fa poc passà per casa nostra), ens ha deleitat amb algunes obres d'un fort interès respecte de la manera d'ésser transportades i retocades. Anotem aquella de *la mà i el cigar*; la *d'un cap d'estudi* i la *d'un bell recó de costa* abrupte i lluminosa, que diuen molt en favor d'ell i del ferm temperament i estil de transportar. No cal dir, però, que el felicitem de tot cor, augurant-li nous i rotunds èxits arreu on es proposi exhibir-se.

«AMICS DE LES ROSES»

Ha estat un Certamen en el que s'hi ha destacat més que res el sentit documental que no pas artístic, i potser perquè les bases per les quals era convocat així ho demanaven; però ens cal fer notar que dintre del conjunt exposat sobresurten algunes composicions d'una qualitat i bon gust admirables.

L. Busca

EL VI SALÓ DE PRIMAVERA DE L'AGRUPACIÓ FOTOGRAFICA DE CATALUNYA

Tingué lloc aquest Saló, sisè de la sèrie que, amb el títol de Saló de Primavera, ve organitzant l'A. F. de C., en la primera quinzena del passat Juny. Foren presentats en aquesta exhibició treballs de 26 autors. Hom hi trobava al costat de les obres dels mestres ja consagrats, la dels autors ingressats de poc al camp de la Fotografia artística, però que palesen, no obstant, una notable vàlua i que podran donar òptims fruits, a mesura que augmenti llur experiència.

Vàrem veure, per exemple, «Remoreig», i «Fulls seques» de Ramon Godó, composicions que manifesten el bon cop de vista de llur autor; condició que també reuneix «Dia de mercat», si bé aquesta darrera no té una valoració tan acurada. En Rosend Martín, nou valor també, exhibí una sola obra, que és un encert dintre la seva senzillesa. Enric Aznar, un altre novell, exposava sis obrers que són una ferma demostració del seu temperament artístic. Tres d'elles, «Ermida romànica», «Paisatge de riu» i «Reflexes», són de norma clàssica, éssent la primera molt bonica, sense, però, desmereïxer les altres, encara que «Paisatge de riu» resulti un xic gris. Les restants obres d'aquest autor són concepcions plenes de vida i palesen un coneixement dels efectes de llum molt remarcable. Cèsar Boada Castañet hi tenia dos bromolis ben reeixits i de tema simpàtic. Esperem veure treballs de més nervi d'aquest autor, que a jutjar per la manera de tractar el pigment, creiem no es faran esperar. Manuel Closa exhibia dues proves, un bromur i un bromoli, ben compostos i de bona qualitat. Lluís Corbella presentava una sola obra d'acurada execució. Jaume Roca ens oferia tres obres dignes d'elogi «qui no vulgui pols...» és una composició plena de moviment i de tema encisador. «Reflexes» té una qualitat remarcable i «tema d'estiu» és un paisatge de bona tècnica.

- 17 -

Dels autors coneguts assenyalarem els transports d'En J. Pla Janini amb els quals inicià les seves activitats en aquest procediment que tan enriqueix la qualitat final de la prova. «Marina» de C. Carbonell ens va fer lamentar que sigui l'única obra que exposà, puix que és perfecta per la seva tècnica i composició. P. Cabestany ens demostrà amb les seves tres proves el domini que posseeix del retrat, les dificultats del qual per ningú són un secret. Josep Escayola, amb «Xarxes al sol» ens confirmà la seva vàlua. Josep Marimon presentà «A punta de dia» de tema emotiu i ben compost. Bonaventura Oliver tenia dos bromurets, ho diem així per llur escases dimensions que són bonics de debò. «Capvesprada», especialment, reuneix condicions tals que la fan encisadora. J. Porqueras exhibia tres bromurs molt acurats, dels quals «Boira en el riu» ens agradà força. Els dos bromolis que tenia són ben executats i signifiquen una bona promesa per l'esdevenidor.

Expressament hem deixat pel final el parlar de Josep M. Lladó. Aquest autor té quatre obres, de les quals «Superstició» i «¿Te la digo?» no ens han convençut. La primera és una mica confusa, l'altra, mancada de vigor i un xic convencional, però en canvi les restants, «Carrer de nit» i «Gladiadors», tenen tot el nervi i tot el coratge que dona ço que ha estat sentit i és conseqüència de la fantasia d'una ànima d'artista; perquè Lladó té un temperament creador, que no sap tancar-se dintre els motllos de la Naturalesa, tal com aquesta se li manifesta. La seva manera d'ésser l'inclina a la composició, on pot posar tot l'anhel de novetat i de creació que l'empeny. «Gladiador» és, en aquest aspecte, una obra complexa, a la que un viratge menys intens potser milloraria encara més.

Crisejus

GRUP FOTOGRAFIC DE L'ORFEO GRACIENC

Ha esta exposada aquests dies a les Galeries d'aquesta entitat una col·lecció d'obres com a complement dels cursets pràctics sobre el procediment pigmental Bromolí, donats pel senyor Ricart amb èxit remarcable.

Cal esmentar la tasca meritòria de dit senyor, que a més de preocupar-se per la divulgació entre els nostres aficionats, de procediments artístics, a regalat uns premis a les millors obres presentades com a resultat dels seus atinats ensenyaments, havent estat premiades les obres del soci senyors B. Oliver, J. Tarragó, J. Basas.

DE L'ESTRANGER

«ROYAL PHOTOGRAPHIC SOCIETY OF GREAT BRITAIN»

Els envios són limitats a quatre proves com a màxim (sense emmarcar).

Admissió: fins el dia 11 d'agost de 1933.

Lloc de remesa: Secretary de «Royal Photographic Society» 35, Russell Square, LONDON.

EXPOSICIÓ SOCIAL D'ILL

BASES

Primera. Es deuran presentar a l'Exposició 3 proves, siguin o no inèdites, i fetes amb el procediment que es vulgui, no obstant es prega no siguin les del Concurs anyal de 1932.

Segona. El tema serà lliure a elecció de l'autor.

Tercera. El tamany mínim serà de 18 per 24 centímetres, sense comptar els marges.

Quarta. Les fotografies aniran signades i retolades amb el seu corresponent títol.

Cinquena. El darrer dia d'admissió serà el divendres 28 de juliol de 1933, a les 24 hores.

ELS CONGRESSOS INTERNACIONALS DE FOTOGRAFIA CIENTIFICA I APLICADA

L'any 1889 tingué lloc a París el Primer Congrés Internacional de Fotografia. Els següents es celebren: en 1891 a Bruseles, en 1910 altra vegada a París, en 1905 a Lieja, en 1910 novament a Bruseles; això abans de la Guerra Gran. El primer, després del gran conflicte europeu, es reuní a París en 1925, tres anys més tard, en 1928, a Londres, i l'últim, en 1931, a Dresden (Alemanya). Del Congrés de l'any 1925, ençà el cavall de batalla és pot dir que consisteix en l'establiment d'unes normes internacionals referent a la sensitometria fotogràfica. Amb l'objecte d'estudiar aquest difícil problema, Alemanya, Anglaterra, Estats Units i França tenen nomenats uns comitès nacionals. Després de llarga discussió durant tres congressos, ja s'ha arribat a un acord.

On la cosa no va tant planera és en el concepte de «velocitat».

NOTICIARIS D'ACTIVITATS

AGRUPACIÓ FOTOGRAFICA DE CATALUNYA

III Saló Circulant. Aquest saló compost per les obres del Saló de Primavera suara clausurat, s'exhibirà des del dia 2 d'aquest mes, en el Casino del Comerç de Terrassa, aprofitant l'avinentsa de les festes que es celebren en la primera quinzena de juliol, en aquella localitat.

Dia 11 de juliol a les 10 de la vetlla. En el local del Casino del Comerç de Terrassa, tindrà lloc una interessant i seleccionada projecció de diapositives de diferents socis de l'Agrupació Fotogràfica de Catalunya, precedida d'una disertació sobre «art fotogràfic» a càrrec del senyor Rafael Maria Martínez.

Dia 14 de juliol a les 10 de la vetlla. A la sala d'actes de l'Agrupació serà projectada una interessant col·lecció de clixés del soci senyor Lluís Trabal, qui degudament els glosarà, disertant sobre el tema «indrets de Catalunya».

Dia 23 de juliol. Prosseguint l'èxit aconseguit en la tanda d'excursions en autocar que realitza l'Agrupació és anunciada pel dia esmentat la tercera excursió d'aquesta temporada, cap als següents i interessants indrets fotogràfics: Mura, Talamanca, Sant Benet de Bages i Santa Maria de l'Estany, anant-hi per Terrassa i Coll d'Estenalles de Sant Llorenç de Munt i retornant per Sant Feliu de Codines, Caldes de Montbuy i Sabadell.

AGRUPACIÓ FOTOGRAFICA «SAINT VICTOR»

Carrer Coroleu, 15, Barcelona

Programa pel mes de juliol. — Dia 28. Projeccions sobre temes nacionals i estrangers a càrrec de la Junta.

CENTRE EXCURSIONISTA DE CATALUNYA

Secció de Fotografia

9 de juliol. Apat de comiat de fi de curs 1932-1933 a la Font dels Castanyers (Tiana).

SECCIÓ FOTOGRAFICA DEL CLUB EXCURSIONISTA de Gracia

La Secció Fotogràfica del Club Excursionista de Gràcia té en projecte les següents tasques fotogràfiques.

(9 de juliol) Visita fotogràfica a la Torre dels Pardals (mig dia).

També ens prega que fem saber que dit club, a comptar de primer d'aquest mes, restarà traslladat al carrer d'Astúries, núm. 33.

IMPORTANT

Cridém l'atenció als nostres subscriptors referent a les notes oficioses d'Art de la Llum del número passat. Demés son pregats de remetre's obres i original, per seleccionar, entre les que han de publicar-se.

Del 9 al 16 de Juliol: Durant aquestos dies seran exposades al local de l'Agrupació Fotogràfica de Catalunya, les obres del Concurs Anyal de l'Agrupació Fotogràfica d'Igualada.

SEGON SALO INTERNACIONAL D'ART FOTOGRAFIC

BARCELONA

Octubre 1933 - Darrer dia d'admissió d'obres - 1 de Setembre

AGRUPACIÓ FOTOGRAFICA DE CATALUNYA
DUC DE LA VICTORIA, 14, PRAL.

CONDICIONS

1. Solament seran exposades les fotografies que presentin un vertader caràcter artístic.

2. Seran acceptats tots els procediments fotogràfics, però les reproduccions hi són excloses.

3. Les trameses no deuran comprendre més de sis proves.

4. Cada prova portarà al seu dors les indicacions següents:

a) Nom, cognoms i adreça exacta de l'autor.

b) Títol i número de l'obra.

c) Procediment esmerçat.

Cap indicació del preu de l'obra deurà figurar damunt el dors de la prova.

5. Les proves deuran ésser trameses sense marc ni vidre, però podran anar enganxades damunt cartolina.

6. Per evitar complicacions, és convenient fer totes les trameses per correu quan vinguin de l'estranger, fent ús de l'etiqueta que hom adjunta. El correu no accepta paquets de dimensions superiors a 45 per 45 centímetres.

7. Les proves deuran ésser trameses lliures de ports i curosament embalades, acompanyades del butlletí d'admissió adjunt, el més tard el primer de setembre de 1933, a l'adreça següent:

«Secretari del Saló Internacional d'Art Fotogràfic. Agrupació Fotogràfica de Catalunya. Duc de la Victòria, 14, pral. Barcelona.»

8. Tots els concursants deuran trametre per gir postal o per xec a l'adreça indicada l'import de 10 pessetes els estrangers i 5 pessetes els nacionals, no sub-

jecte a devolució en cap cas, per cobrir els drets d'entrada i despeses del retorn de les obres.

9. Totes les proves rebudes per correu seran retornades en llur embalatge original, lliures de ports i en el termini més breu possible, després de clausurada l'exposició.

10. Exceptuant la indicació contrària, el Comitè es considerarà autoritzat per reproduir les proves, deixant sempre salvaguardats els drets artístics de l'autor.

11. El Comitè adoptarà totes les precaucions possibles per la bona conservació de les proves, però declina tota responsabilitat pel qualsevol pèrdua o deterioració que es pugui produir.

12. El Comitè organitzador facilitarà la venda de les proves, però retindrà el 15 per cent del valor de cada prova venuda, en concepte de comissió.

El preu de les obres, quan hom desitgi la venda, deurà ésser indicat solament en el butlletí d'inscripció, entenent-se pel sol fet d'anar-hi indicat que l'obra que el porti és oferta per a la venda.

13. Tots els expositors, sense cap excepció, rebran un Catàleg del Saló.

14. La tramesa de proves comporta l'acceptació per part del concursant de totes les presents condicions.

NOTA. — Demaneu bases i butlletins d'admissió a la Secretaria de l'entitat organitzadora o a aquesta redacció.