



FEDERACION
INTERNACIONAL
DE LA
PRENSA TECNICA



El Progreso Fotográfico



Filmoteca
de Catalunya



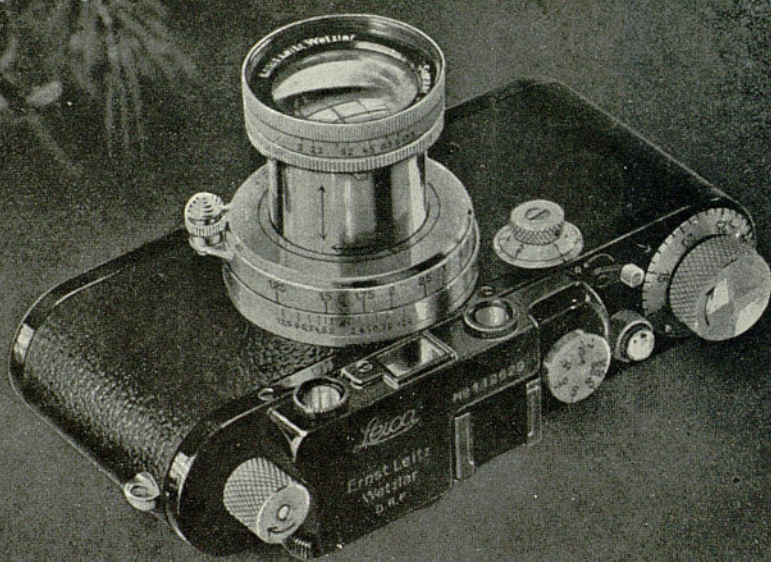
EL PROGRESO
FOTOGRAFICO

REVISTA MENSUAL ILUSTRADA
DE FOTOGRAFIA Y CINEMATOGRA
FIA - BARCELONA APARTADO. 678

ENERO 1935
VOL. XVI - Núm. 171
BARCELONA

Precio, pesetas 1'50

LEICA



ERNST LEITZ-WETZLAR

Representante general para España:

Casa Alvarez
Calle Mayor, 79 • MADRID

Sub Agencia para España:
(Salvo Madrid, Marruecos y Canarias)

Germán Ramón Cortés
Paseo de Gracia, 78 • BARCELONA

EL PROGRESO FOTOGRAFICO

REVISTA MENSUAL ILUSTRADA
DE FOTOGRAFÍA Y CINEMATOGRAFÍA

———— DIRECTOR ————
RAFAEL GARRIGA ROCA
— INGENIERO INDUSTRIAL —

—————
Año XVI:1935
—————

DIRECCIÓN Y ADMINISTRACIÓN
BARCELONA :: APARTADO 678

ÍNDICE DE MATERIAS

771. Material fotográfico. — Aparatos. — Utensilios. — Productos.	Págs.
Para examinar pequeñas copias	369
Tiradora para bromuros	370
Secador para pruebas	370
El film Gevaert de 8 milímetros	376
La Super-Nettel	376
Los filtros difusores Kodak	377
Lámpara «Photoflux»	398
La cámara sonora de aficionado R. C. A.	422
El exposímetro Helios de célula fotoeléctrica	424
Filtros coloreados para proyecciones estereoscópicas. L. Lumière	443
Inversor óptico. L. Lumière	446
Reveladores Gevaert de grano fino	479
Objetivo cinematográfico Siemens de focal variable	488
Proyector Contabox	488
La cámara Contaflex	489
Cinefono Ferm Junior	492
El nuevo superproyector Eumig	492
 778,4. Estereoscopia.	
Fotografía estereoscópica con cámaras provistas de un solo objetivo	311
Filtros coloreados para proyecciones estereoscópicas. L. Lumière	443
 772. Procedimientos fotográficos basados en las sales de plata u otros metales.	
La Industria Fotográfica desde hace veinte años. J. G.	381
Los papeles al clorobromuro para tonos calientes	441
Manchas azules en el viraje sepia, por A. R. de Gordejuela	469
Regeneración de fotografías amarillas	477
 778,6. Fotografía en colores.	
Procedimiento Vivex... ..	267
El procedimiento Technicolor	392
El procedimiento Dufaycolor, por J. B. Nicolás	481
 77,04. Fotografía artística.	
Importancia de la línea en la composición del cuadro, por F. Ferrero	324
El III Salón Internacional de Arte Fotográfico de Barcelona	405

	Págs.
Flou	414
Fotografía moderna de Escenario, por W. Heyne	464
 77,03. Fotografía científica y documental.	
Infrarrojo y fotografía, por J. Rovirosa Guasch	301
Utilización de las radiaciones ultraespectrales para el reconocimiento de falsificaciones de escritos, por R. Namias	345
¿Qué son los grados D. I. N.?, por J. Rovirosa Guasch	361
Los problemas fotográficos en el registro de sonidos, por K. Mees	365
	384, 406 y 433
La reproducción fotográfica de documentos, por J. Rovirosa Guasch	427
 77,02. Técnica de la fotografía.	
La película pancromática, por R. Namias	285
Manera de remediar la falta de descentramiento en los aparatos de pequeño tamaño, por F. Lapeyre	307
El archivo de los clichés, por Ch. Legube	321
Tonos calientes para diapositivas	329
Sobre la preparación de baños fijadores	329
El viraje por sulfuración inodoro por la sulfourea	330
Reveladores de grano fino	331
Cálculo del tiempo de pose con luz medio-vatio	331
Revelador para fenilendiamina-glicina... ..	350
Revelador para negativos subexpuestos... ..	369
Otro baño de grano fino	389
Revelado de una fracción de un film 24 x 36 milímetros	390
Conservación de las películas	390
Cómo hay que tratar la película en verano	415
Baño de fijado rápido	416
Sobre el uso de los filtros, por F. Ferrero	436
Reproducción en serie de negativos 24 x 36, por E. M.	438
El refuerzo físico, por A. F. Odell	448
Últimas experiencias sobre el revelado en los países tropicales, por R. Namias	453
El revelado en los viajes	457
Operaciones correctivas en los clichés, por R. Janot	459
Los pequeños negativos y su perfeccionamiento	467
Manchas azules en el viraje sepia, por A. R. Gordejuela	469
Fijador endurecedor de buena conservación	471
Rebajado de los films a mosaico tricromo	471
La puesta en valor de viejas fotografías, por R. Namias	473
La práctica de los virajes por sulfuración	475
Nueva aplicación de la sulfourea	476
Revelado al diamidofenol en dos baños	478
Medida de la profundidad de campo con el telémetro	478
 778. Aplicaciones varias de la fotografía.	
Trucos fotográficos, por R. Desme	261
Un sistema de escultura cinematográfica	289
La fotografía de piedras preciosas	331
Los fósiles de Geisestel y la fotografía	401
La fotomicrografía con rayos infrarrojos	427

	Págs.
La reproducción fotográfica de documentos, por J. Rovirosa Guasch ...	429
La fotografía métrica en los lugares del crimen, por C. Sannié y L. Amy	450
Aplicación de la fotografía infrarroja a la fotografía paleobotánica ...	495

778,5 Cinematografía.

Balance Cinematográfico 1934 ...	277
A propósito del maquillaje... ..	279
Algunos errores cometidos en la toma de vistas, E. L. Schimmel ...	281
Los films culturales de la Ufa	319
Los filtros empleados en cinematografía, por P. Alsius Masgrau ...	341
La conservación de los films cinematográficos	351
Los problemas fotográficos en el registro de sonidos, por K. Mees ...	365
	384 y 406
La anatomía de los dibujos animados	371
Conservación de las películas	390
Los efectos de noche	390
La cinematografía en colores por el Technicolor	392
Método de inversión para films cinematográficos Gevaert	395
La rotulación de los films amateurs, por A. Bribian	412
El cine Kodachrome en colores	417
Cómo se sonoriza un film de aficionado	418
El procedimiento Dufaycolor, por J. B. Nicolás	481
El Sub-standard 8 — 9 1/2 — 16 — 17 1/2, por S. Uvié	482
Las lentes adicionales en cinematografía, por J. B. Nicolás	484
Fotómetro fotográfico adaptado a la cinematografía	485
Roturas del film durante la proyección	486

Varios.

Los alumbres.	291
Para evitar el polvo en los aparatos fotográficos	291
Una película catalana premiada en Hollywood	293
Para economizar el agua en el lavado de las pruebas	317
La fotografía de piedras preciosas	331
No empleéis baños viejos	348
El secado de los negativos	348
Manchas de agua sobre los negativos	371
Para cortar un rótulo 24 x 36	414
La luminosidad efectiva de los objetivos	427
A propósito del pequeño formato	469
El filtro apropiado para emulsiones pancromáticas	474
Modo de quitar las manchas de diamidofenol en los dedos	475
Modo de quitar las manchas que se producen en el secado	475
Eliminadores de hiposulfito	475
El montado en seco, por el Dr. Luigi da Ferro	476
Manchas de tinta en los clichés	477
Un procedimiento original de esmaltado	478
Los aparatos de pequeño formato para la fotografía de los niños	480

Notas comerciales e industriales.

Procedimiento Vivex para obtener fotografías en colores sobre papel ...	267
Papel Gravura Mimosa	270
El seriógrafo Agfa... ..	297

	Págs.
La Kodak Retina	297
Indicaciones sobre el uso de los aparatos Rolleiflex y Rolleicord	298
Quemador eléctrico «Luxfot»	319
Cuba Correx	335
Brownie-Baby-Kodak	335
Roll-Op II	335
Cámara Bessa	357
El film Gevaert de 8 milímetros	376
La Supper-Nettel	376
Los filtros difusores Kodak	377
La nueva lámpara «Photoflux»	398
La cámara sonora de aficionado R. C. A.	422
El exposímetro Helios	424
Objetivo cinematográfico Siemens de focal variable	488
Proyector Contabox	488
La cámara Contaflex	489
Cinefono «Ferm» Junior	492
El nuevo superproyector Eumig	492
Cuba reveladora Superkino	493
Máquina copiadora con exposímetro	493

Exposiciones y Concursos.

III Salón internacional de Cannes 1935	273
Sociedad Fotográfica de Madrid	274
IX Congreso Internacional de Fotografía	274
VII Salón de Fotografía Artística del Club Excursionista de Gracia	274
XI Concurso de la Agrupación Fotográfica de Cataluña	275
IV Concurso anual del mejor film amateur	292 y 293
Exposición P. Wolf en Barcelona	294
III Salón Internacional de Barcelona 1935	295
XIV Bruxelles Salón	296
Antwerp International Salón	296
Philadelphia Annual Salón	296
Salón Internacional de Praga	296
IX Congreso Internacional de Fotografía Científica y Aplicada	318
IV Salón Internacional de Arte Fotográfico, Barcelona	332
Exposición Ortiz-Echagüe	333
IV Salón de Arte Fotográfico, Boston	334
XXX Salón Internacional de Arte Fotográfico de París	334
Exposición Internacional de Fotografía, de Szeged	353
Fallo del IV Concurso de Cinema Amateur	354
Concurso de l'«American Annual of Photography»	356
Bases del Concurso Fotográfico «Cataluña»	356
IV Concurso de la Agrupación Fotográfica de Igualada	356
Foto-Club Valencia. Exposición de fotos	375
IV Concurso Internacional de Cine Amateur en Barcelona	375
XXX Salón de París	375
IV Concurso de Fotografías. Amics de les Roses, Barcelona	375
Exposición de fotos de historia natural	394
Salón de Dublín	394
XXX Salón de París	394
Novedades de la XII Exposición de la Foto y Cine de París	401
Salón Internacional de Navidad 1935, en Amberes	421
Los films japoneses del concurso 1935	421
Concurso de Cine Amateur de Lliga Catalana	421 y 487
Salón Internacional de Arte Fotográfico de Bruselas	486

	Págs.
XIII Gran Concurso anual de Fotografía	487
Concurso Internacional de Cine en Bruselas	487
V Concurso Catalán de Cine Amateur	487
Exposición de Fotografías de España en Londres	503

Boletín de Sociedades.

Curso de fotografía en la Agrupación Fotográfica de Cataluña	340
Asamblea general en la Agrupación Fotográfica de Cataluña	340
Junta Directiva del Foto-Club Valencia	340
Sesión de Cine Amateur en la Sala Studium	373
Nueva Asociación Fotográfica	394
Nueva Agrupación Fotográfica en Tarrasa	503

Noticias.

La feria de Levante en Bari	280
La cinematografía en relieve... ..	299
M. A. Lumière «Grand Officier de la Légion d'Honneur»	299
† Lievin Gevaert	313
Cuántos son los amateurs	317
L. Lumière presenta una película a la Academia de Ciencias	320
† Fritz Hauff ha muerto	378
La mayor fotografía mural del mundo	378
† Michele Capelli	379
Concurrencia a los Salones Fotográficos	400
Los films japoneses del concurso 1935	421
Lo que tendrán que saber los nuevos operadores de cine	426
IV Congreso Internacional de Fotografía pura y aplicada	494
Nuevo sistema fotográfico... ..	496
Una escuela de Fotografía en Turín	496
Jubileo Luis Lumière	498
Novedades de la Feria de Leipzig	498
Un avión de reportaje cinematográfico	499
Congreso Internacional de Derecho Cinematográfico. Bruselas junio 1935	501
La Fotografía en la Exposición Internacional de Bruselas	501
El bicromato de piridina como desensibilizador	502
El VIII Congreso Internacional de Prensa Técnica	502

Bibliografías.

Almanaque y Agenda Bailly-Baillière 1935	276
Photograms of The Year 1934	300
Manuel de Photographie. C. Duviol	337
Practical Retouching... ..	337
How to Make Lantern Slides	338
Il Ritratto Fotografico	338
La Technique Cinematographique	339
Précis d'électricité	339
Traité de la couleur	339
Luci ed Ombre	358
Album de la Exposición de Lucerna	358
Photographs de M. Bucovich	359
Anuario de la A. E. de la Prensa Técnica	359
Album de L. Missone	359

	Págs.
Penrose's Annual 1935...	360
Tabla de exposició Begera ...	360
Fotografiere deir Leben ...	379
Nacht Aufnahmen ...	380
Die Tank-Entwicklung..	380
Mit der Kamera im Schnee ...	380
Der Film für Alles ...	380
Tratado moderno de fotografía ...	403
Bildnisse, drinnen und draussen ...	403
Les filtres colorés ...	403
Photographie stéréoscopique ...	403
Le livre du photographe amateur ...	404
Cours de cinéma et de radio ...	404
Théorie et pratique de l'Agrandissement ...	428
Stereoscopic Photography ...	428
Das Foto-Jahr 1935 ...	428
Enciclopedia Fotográfica ...	504
The Ilford Manual of Photography ...	505
Ilford Selo Amateur Photographic Handbook ...	505
Grains de matière et lumière ...	505
Pancromatische Fotografie ...	506
Photo Illustrations ...	506
Die Infrarot-Fotografie ...	506
Io vi insegno la fotografia ...	507
Agendas Bailly-Baillière ...	507
El trabajo obligatorio del dinero ...	508
Richtiges Entwickeln ...	508
La densitometrie des images photographiques sans intervention de l'œil	508
DIN-Normblatt..	509
Projection Control ...	509
Daguerre, peintre et décorateur ...	509
Huecogrado ...	509
Veröffentlichungen des wissenschaftlichen Zentral-Laboratoriums Agfa ...	510
La revolución del oro ...	510
Die Grundlagen des Tonfilms ...	511
L'obtention du négatif photographique ...	511
Bromöldruck und Umdruck..	512
Le film Baby 9 1/2. ...	512



Erno Vadas

el célebre aficionado que con la fotografía titulada «Die Gänse» ha conseguido el primer premio (1000 francos suizos) en el Concurso Internacional de Fotografía artística organizado por la importante revista del ramo DIE GALERIE, escribe en la misma, entre otras cosas, lo siguiente:

.....» La fotografía se obtuvo con una reflex MENTOR 9 x 9 cm.. sobre PERSENSO-PERUTZ, diafragma 6,3. El revelador al metol contenía algo de sosa. El negativo original mostraba, debido a los enormes contrastes, las luces muy fuertes, lo que se corrigió rebajándolas con persulfato de amoniaco. La imagen publicada se hizo de una porción de sólo 3 x 4 cm. del negativo, o sea, ni siquiera la sexta parte del tamaño total. Dicho trozo se amplió, por fin, a 30 x 40 cm., y el que este recorte tan pequeño me haya facilitado victorias y medallas de oro, habla mucho en favor del fino grano del material».....

Emplear material negativo



quiere decir estar en situación de alcanzar el máximo partido posible de cada asunto.

¡No lo olvide Vd.!

DE VENTA EN TODAS LAS BUENAS CASAS DEL RAMO

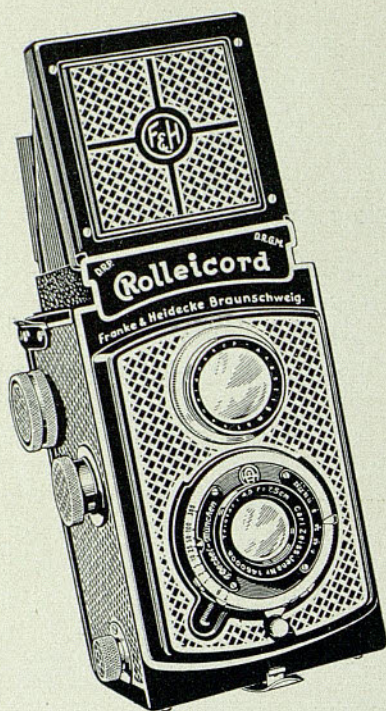
Concesionario exclusivo (para la venta únicamente a revendedores):

Joaquín GASCA PERIS

Apartado de Correos 282

- BARCELONA

Teléfono 23240



Rolleicord

El Foto-Record

Esta es la nueva cámara
del tipo Rolleiflex
el Record en la industria
fotográfica

**La Cámara valiosa
a un precio accesible!**

con Zeiss Triotar 4,5. Película 6 x 9 B II para
12 vistas de 6 x 6. Pida Vd. el catálogo B

Franke & Heidecke - Braunschweig

Exclusiva: ADOLFO WEBER - Calle París, 158 - BARCELONA

LA PLACA MAS RAPIDA DEL MUNDO
HA DEMOSTRADO SER

SUPERGUIL
2100°H & D · ANTI-HALO

UN NUEVO PRODUCTO DE LA GRAN MARCA FRANCESA

GUILLEMINOT

Agente en España: GERMAN RAMÓN CORTÉS
PASEO DE GRACIA, 78 - TELÉFONO 78662 - BARCELONA

El Progreso Fotográfico

REVISTA MENSUAL ILUSTRADA DE FOTOGRAFÍA Y CINEMATOGRAFIA

Adherida a la Asociación Española de la Prensa Técnica y a la Federación Internacional de Prensa Técnica
Diploma de Honor en el V Congreso Internacional de la Prensa Técnica Barcelona 1929

Director :

Rafael Garriga Roca

Ingeniero Industrial

Administrador :

Francisco Ferrer Gregory

Sumario

Trucos fotográficos
Robert G. J. Desme

Notas Comerciales e Industriales

Concursos y Exposiciones

Bibliografía

Cinematografía

Noticias

Precios suscripción anual :

España y América. 15 ptas.

Extranjero . . . 20 »

Redacción y Administración :

Molins de Rey, n.º 9

Apartado 678

BARCELONA



Enero de 1935

Siempre obtendrá hermosas
fotografías con la
película Gevaert



- para todos los aparatos
- para todos los asuntos
- en todas circunstancias

Los buenos aficionados
prefieren el film Gevaert

Industria Fotoquímica Nacional, S. A. - Barcelona

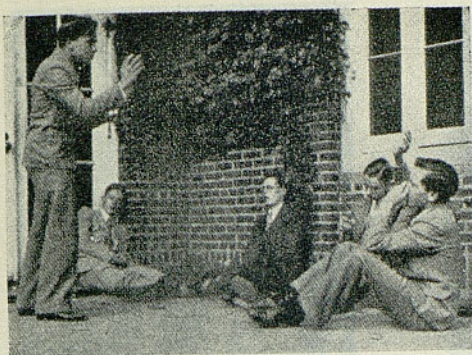


Fig. 1

Trucos fotográficos

Robert G. J. Desme

Todos hemos tenido ocasión de contemplar y celebrar más de una vez las fotografías trucadas reproducidas en algunas revistas, fotografías que algunos de nosotros sabemos ya de qué manera se obtienen; se han publicado ya varios libros que tratan sobre este particular, así es que al publicar estas líneas, no pretendo, ni mucho menos, el haber inventado nuevos procedimientos para la obtención de fotografías trucadas. Sin embargo, hay que tener en cuenta que la obtención de fotografías nuevas y diferentes, siempre proporciona cada vez mayor satisfacción, lo mismo que le ocurre al pintor consumado que se recrea probando de obtener nuevos resultados con procedimientos viejos.

En este artículo voy a intentar describir brevemente tres procedimientos diferentes para obtener estos resultados caprichosos, citando al propio tiempo algunos ejemplos que evidencian lo que puede obtenerse con cada uno de estos métodos.

Estos tres métodos son: 1.º Doble exposición; 2.º Recorte de algunas figuras fotografiándolas de nuevo en posiciones diferentes; 3.º Recorte de algunas fotografías, pegándolas sobre otras fotografías adecuadas.

Trataremos primero de la "doble exposición". Para poder hacer una "doble exposición", es necesario disponer de un duplicador. El dupli-

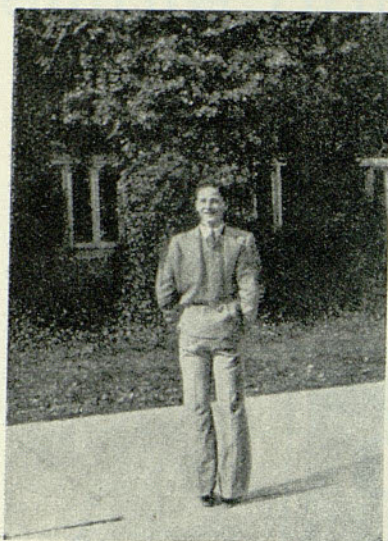


Fig. 2



Fig. 3

cador no es más que una especie de tapa de objetivo que sólo cubre, aproximadamente, los dos tercios de la superficie de la lente (no hace falta medir exactamente la superficie cubierta), dejando abierta la otra tercera parte. Uno mismo puede construirse fácilmente este duplicador con un pedazo de cartulina o sinó, por unos pocos céntimos, puede adquirirse en cualquier tienda de artículos fotográficos.

Para hacer una "doble exposición" se coloca delante del objetivo esta tapa cubre-objetivo con la abertura hacia la derecha y en esta posición se hace la primera exposición, la cual abarcará la parte del sujeto o del paisaje situada a la derecha del fotógrafo; hecho esto, se hace girar el duplicador de 180° de manera que entonces la abertura del duplicador quede hacia la izquierda en posición diametralmente opuesta a la primera y entonces se hace la segunda exposición; una vez revelado el film, podrá comprobarse que las dos exposiciones coinciden exactamente, que no se ve ninguna línea ni zona divisora que separe la primera exposición de la segunda y que ambas exposiciones, en realidad, dan la impresión de una sola. Ahora bien, para que el éxito sea completo hay que tomar ciertas precauciones; la cámara ha de estar montada sobre un trípode o apoyada sobre otra clase de soporte que sea firme y seguro; la cámara no debe moverse en absoluto desde que se hace la primera exposición hasta que se termina la segunda, los tiempos de exposición han de ser idénticos y por fin, y esta es la más importante, un *determinado duplicador* empleado en una *determinada cámara* sólo puede trabajar con una

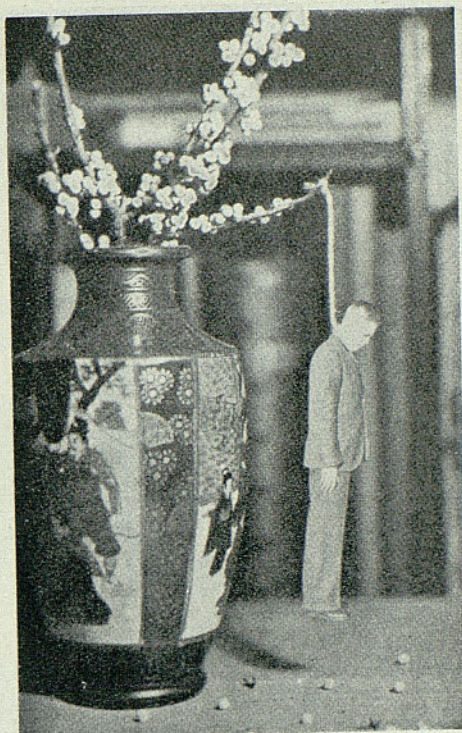


Fig. 4

determinada abertura de diafragma. La abertura adecuada debe determinarse mediante algunos ensayos y tanteos. Si sobre el negativo se observase una franja más clara, esto indicaría que la abertura del diafragma era demasiado pequeña (o que la abertura del duplicador era demasiado pequeña). Viceversa, si se observase una zona más oscura o negra sobre el negativo, esto indicaría que la abertura del diafragma era demasiado grande (o que la abertura del duplicador era demasiado grande). Si la máquina que se posee es de las que tienen vidrio esmerilado para el enfoque, será fácil comprobar sobre aquél la forma de comportarse el duplicador con cada abertura del diafragma, pero de todos modos insistimos en que es igualmente posible el hacer "dobles exposiciones" con una cámara corriente de las de película en rollo y prueba de ello es el que todas las pruebas que ilustran este artículo han sido hechas con una cámara para película en rollo de $2\frac{1}{4} \times 3\frac{1}{4}$. En la práctica, las "dobles exposiciones" pueden hacerse indistintamente tanto en sentido vertical como en sentido horizontal y tanto en el sentido longitudinal como en el transversal de la placa o del film. El tiempo de exposición, naturalmente, ha de ser de tres a cinco veces mayor que el tiempo de ex-

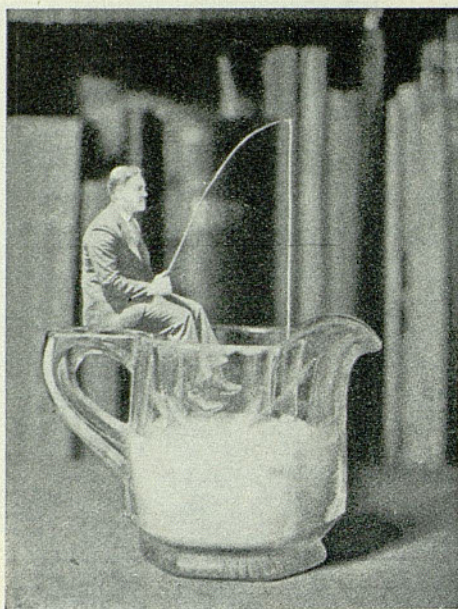


Fig. 5

posición normal, con objeto de compensar el que una buena parte del objetivo esté cubierta por el duplicador.

Ahora bien; vamos a mencionar algunos casos prácticos de fotografías obtenidas de la manera descrita. Las figs. 1, 2 y 3, todas han sido obtenidas con duplicador. La fig. 1 es uno de los casos de empleo más sencillo del duplicador. La cámara, una vez colocada sobre su trípode y la abertura del duplicador puesta hacia la izquierda, se han fotografiado los individuos en pie situados algo a la izquierda de la cámara; entonces, después de girar la abertura hacia la derecha hasta quedar frente a la anterior posición, se ha hecho otra pose sobre el mismo film que la primera. El resultado ha sido una fotografía en la que un mismo individuo figura como orador (de pie, a la izquierda) y como oyente de sí mismo (sentado a la derecha) y haciendo burla de su discurso.

Para dar mayor realidad a la fotografía se han hecho figurar en el centro de la misma a tres amigos que, naturalmente, fué necesario que permaneciesen completamente inmóviles durante el tiempo que duró hacer ambas exposiciones.

Al pobre chico de la fig. 2 seguramente que le ha ocurrido un serio accidente o quizás haya sufrido alguna operación..., sea lo que sea, el caso es que la parte superior de la fotografía se ha hecho con el individuo de cara a la cámara; después le hemos hecho volver de espaldas, pero teniendo especial cuidado en hacer que colocase el pie derecho y el



Dàlia

Julio Llacuna



Contrast

Ricardo Giménez



Fig. 6

pie izquierdo en el mismo sitio donde antes estaban el izquierdo y el derecho respectivamente, y entonces, se ha impresionado la parte inferior de la fotografía después de haber dado media vuelta hacia abajo al duplicador.

Ahora, ¡hay que ver la figura 3!... ¿Han visto ustedes alguna vez un fenómeno semejante?... ¿Un grupo de una comicidad mayor que la de estos triples siameses?... En realidad son cuatro los individuos que hay. Primero se ha fotografiado la parte inferior y después de marcar sobre el suelo el contorno de los pies, todo el grupo se ha desplazado seis pulgadas hacia la derecha, colocando los pies derechos donde antes estaban los izquierdos y entonces se ha impresionado la parte superior. La fotografía se recortó al encuadrar la copia.

Pasemos a la segunda clase de trucos. Fijémonos en las fotografías 4 y 5; todas han sido hechas de la misma manera y, cuando sepan como han sido hechas, verán lo fácil que es obtenerlas.

El individuo que figura en la fotografía ha sido fotografiado primero, sin tener para nada en cuenta el fondo, adoptando diferentes posiciones: sentado, en pie, subido a una silla, etc. Se han revelado las fotografías y luego se ha sacado copia de las mismas o bien han sido ampliadas. Se han recortado cuidadosamente las figuras de cada sujeto y de estas pequeñas siluetas, a una se la ha colgado de un pedazo de cordel (fig. 4), a otra se la ha sentado al borde de un tazón de leche

(fig. 5), etc., y luego se han fotografiado de nuevo estos conjuntos o composiciones.

La única dificultad consiste en hacer que las siluetas tengan las dimensiones adecuadas. Si son demasiado pequeñas es casi imposible recortarlas perfectamente; si son demasiado grandes es difícil evitar que se abarquillen y doblen como hojas secas. Unas cuatro pulgadas vienen a ser una buena medida. Una advertencia: empléense tijeras para recortar, pero, para ciertos detalles, es muy útil el empleo de un buen cortaplumas, pero hay que emplearlo con la ayuda de una buena lupa de bastante aumento. Después de recortar la figura se debe pasar por los cantos papel de lija fino, pero por la parte del dorso de la copia y con mucha suavidad. Hecho esto, se oscurecen los bordes con un lápiz corriente a fin de evitar que después, sobre la fotografía final, aparezca una línea blanca que siga todo el contorno de la figura. Si se emplea luz artificial (Mazda, Photo-flood, etc.) entonces, naturalmente, se proyectará la sombra de la silueta recortada y esto ayudará a dar mayor sensación de realidad al conjunto.

Ahora vamos a hablar del tercer tipo de trucos. Vean la figura 6. Esta también ha sido hecha con recortes, pero las diferentes figuras han sido pegadas de manera apropiada sobre otra fotografía.

En la figura 6, primero se hizo una copia del muchacho comiendo, luego se hizo otra con el negativo invertido y de esta última se recortó la cabeza que luego se pegó sobre el plato de la primera copia.

Ahora que todos saben ya cómo han sido hechas estas fotografías, manos a la obra y háganlas ustedes mismos, y si el primer intento no fuese un éxito, repítanlo, que pronto se saldrán con la suya con un poco de maña y sus esfuerzos se verán compensados por la broma que ustedes y sus amigos harán con estas fotografías.

("De Camera Craft").



NOTAS COMERCIALES E INDUSTRIALES

Instrucciones para la implantación del procedimiento Vivex para la obtención directa de fotografías en colores naturales sobre papel.

Tal como indicamos en uno de nuestros pasados números, es un hecho la puesta en práctica en España de los trabajos de fotografía en colores sobre papel, por el procedimiento *Vivex*, para el cual han sido autorizados algunos de los mejores fotógrafos de nuestro país.

Sabemos que el eminente fotógrafo italiano E. Scaioni, que posee sus estudios en París y Londres, visitará nuevamente España a primeros de año para dejar definitivamente al corriente de tan interesante procedimiento, a los que van a aplicarlo en adelante en escala industrial, no dudando que entre nosotros tomará el desarrollo que ha alcanzado ya en otros países.

Para que sirva de información complementaria, publicamos a continuación algunas informaciones para la puesta en práctica de tan interesante procedimiento.

Decoración del estudio. — Los fondos que deben utilizarse serán de tela, montada sobre grandes marcos de madera, y del tamaño que se requiera para que quede cubierto todo el campo visual del objetivo.

Serán pintados con colores apropiados y se dispondrá de un surtido de fondos que permitan variar las tonalidades del ambiente, según sean los colores de la persona u objeto que se pretenda retratar.

También es conveniente disponer de otros elementos decorativos, como mesas, porcelanas, etc., en los cuales se haya tenido en cuenta muy especialmente su coloración, en vista a los efectos artísticos que, de acuerdo con la sensibilidad personal de cada operador, se pretenda obtener.

Iluminación del estudio. — La iluminación general del estudio debe estar formada por un sistema de lámparas, cuya potencia mínima no sea inferior a 40 amperios, a base de lámparas "Nitra-Phot", provistas de reflectores blancos, despulidos. No convienen los reflectores pulidos o plateados, porque dan una iluminación mal difusa.

A ser posible se procura que dichas lámparas trabajen sobre-voltadas.

Además de la iluminación general que dejamos indicada, conviene disponer de los siguientes elementos complementarios:

Una lámpara de techo, para iluminaciones altas.

Un proyector para efectos especiales de iluminación.

Cámara fotográfica. — La cámara especial que suministran para la obtención de los tres negativos que constituyen la selección tricoma necesaria, está constituida por los siguientes elementos:

Cámara con dispositivo automático de disparo sucesivo, para la impresión de las tres placas. (Sin óptica ni trípode).

Dos series de tres filtros de luz, cada una. (Para luz natural y luz artificial).

Seis chasis para contener, cada uno, tres placas 9×12 cm.

Una maleta especial para acondicionar el conjunto que acabamos de describir.

Las dos series de filtros de luz a que nos referimos más arriba, están constituidos en la forma siguiente:

Para luz artificial: Rosa, Amarillo y Rojo.

Para luz natural: Azul, Verde y Rojo.

Trípode.— Precisa disponer de un trípode que sea lo bastante resistente para

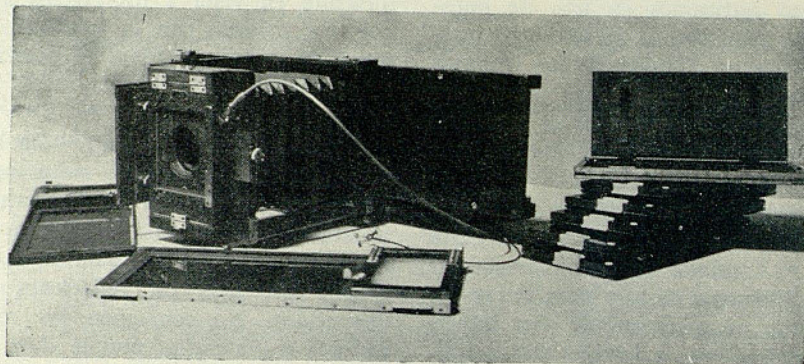
Será necesario indicar el diámetro del parasol y el foco del objetivo que se de-sea emplear, para su debida adaptación al obturador de que va provisto el aparato especial.

Placas sensibles.— Se utiliza el tamaño 9×12 cm. en las dos clases siguientes:

Agfa.— Isochrom, Ultra, Ortho, Antihalo. (26° Sch.).

Ilford.— Panchromatic, Soft Gradation, Backed. (700° H. & D.).

Para los trabajos a la luz artificial se emplearán: dos placas Agfa y una placa Ilford, esta última bajo el filtro rojo.



evitar, en absoluto, el peligro de cualquier vibración a la cámara fotográfica.

Los pies forma columna no son utilizables por no ofrecer, bajo este aspecto, la seguridad necesaria.

En general son recomendables los trípodes que se utilizan en la cinematografía profesional, por su probada resistencia y su ausencia de vibración.

Objetivo.— Conviene disponer de un objetivo "Tessar-Zeiss", de tipo "Saphir", de 21 a 24 cm. de foco, siendo, pero, preferible los de 21 cm. La abertura más recomendable es 4:5, si bien puede utilizarse también la abertura 6:8 siempre que se trate de un buen objetivo anastigmático, de marca que ofrezca garantía.

Para trabajos a la luz natural, se emplearán tres placas Ilford.

Tiempo de exposición.— Cada aparato cámara va provisto de una tabla debidamente verificada, para el reglaje de los tiempos de exposición, tanto para la luz artificial como para la luz natural.

No obstante, será necesario comprobar dichos reglajes sobre cada emplazamiento, para subsanar las pequeñas variaciones que pudieran originarse por las distintas condiciones de luz que concurren en cada estudio en particular.

Iluminación del laboratorio.— El laboratorio donde deban desarrollarse las placas impresionadas, deberá estar exento de toda filtración de luz y la sola iluminación

La famosa Cámara
y Proyector americano
de 16 mm.

VICTOR

Es símbolo de
PERFECCIÓN

REPRESENTANTE GENERAL PARA ESPAÑA
GERMÁN RAMÓN CORTÉS - Paseo de Gracia, 78 - BARCELONA



NOVEDAD FOTOGRAFICA "PYRAMID"

Trípode de fabricación francesa
Ideal para trabajos industriales y publicitarios

EL MEJOR TRÍPODE FOTOGRÁFICO PROFESIONAL QUE EXISTE EN LA ACTUALIDAD

El nuevo trípode metálico portátil de uso universal
y estabilidad incomparable.

El mejor para aparatos 18 x 24 y 24 x 30 cm.

Instrumento de precisión, construido en acero, cobre, y aluminio. Es recomendable especialmente para países tropicales. Plegable, de fácil transporte y de una rigidez extrema. Queda rápidamente desplegado. Su movimiento de elevación por medio de cremallera es de una suavidad sorprendente. El más consistente y se distingue particularmente por la ausencia total de vibraciones. Debido a su articulación, permite toda clase de inclinaciones.

La separación de los pies queda mantenida por un triángulo que refuerza su estabilidad. Los tubos soporte de base son regulables. Las extremidades son biseladas lo que permite su utilización sobre parquet, mosaicos o tapices.

Dimensiones abierto: Altura máxima 1.65 - Altura mínima 0.95 mts.

Dimensiones plegado: Altura 1 mt. - Grueso 0'20 mts. - Peso 6.200 kgs.

Catálogo general y condiciones gratis, al fabricante

Etablissements UNION - Pierre Lemonnier

26, RUE DU RENARD, PARÍS (4)

NETTAR

una cámara
que satisface



Óptica luminosa, cómodamente se obtienen fotos nítidas por el enfoque patentado de «dos puntos»!



Desde Pesetas 130.— hasta 315.—, una serie completa. Prácticos estuches para regalos. Demostración e informes en las buenas tiendas del ramo, o por mediación del representante de:

ZEISS IKON A. G., DRESDEN A.

Carlos Ziesler, Fernanflor, 8, Madrid

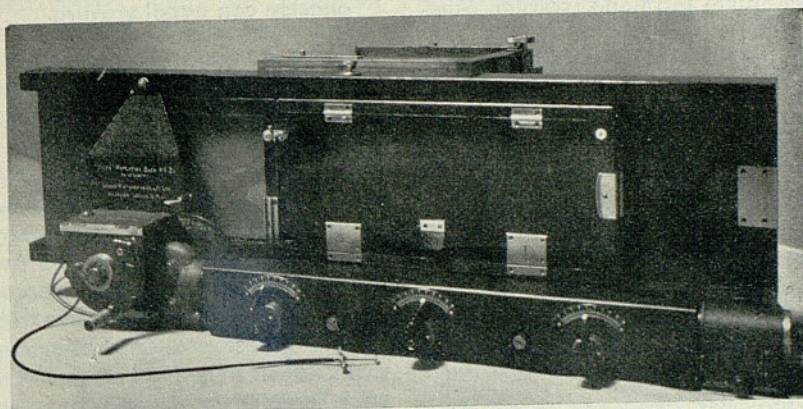


utilizable, para facilitar las manipulaciones consiguientes, será color verde.

Para equipar la lámpara del laboratorio con un filtro de luz que proporcione la coloración verde, comprobadamente inactiva, recomendamos la utilización de los papeles especiales "Virida", fabricados por la renombrada casa Lumière.

Revelado de las placas impresionadas.

— Se efectuará bajo el sistema denominado revelado vertical, utilizando, para ello, cubas de metal con porta-clichés en zinc, para el tamaño 9×12 cm.



Se empleará el siguiente baño.

Motol	25 grs.
Sulfito de sosa anhidro	600 "
Bórax	25 "
Pinacryptol (sol. 1:500)	100 c. c.
Agua	1 litro

La duración del revelado ha de estar comprendida entre 15 y 20 minutos, a la temperatura de 18 grados. (Comprobar la temperatura cada vez).

El tiempo de exposición o la intensidad de iluminación deben regularse para permitir el revelado en estas condiciones.

El revelado debe ser conducido con extraordinario cuidado, y se considerará terminado cuando la escala de grises (la cual debe figurar, ineludiblemente, en cada fo-

tografía) sea reproducida de una manera análoga en los tres negativos.

Generalmente pueden servir de orientación las siguientes indicaciones:

Para la luz artificial: Revelar un poquito más las placas Agfa de (20 a 50 por 100).

Para luz natural: Generalmente es necesario desarrollar durante más tiempo la placa correspondiente al filtro azul.

En cuanto a la densidad más conveniente para estos negativos, deberá tenerse en cuenta y ajustarse en lo posible al

juego de negativos tipo que entregan para guía.

Los negativos, después de fijados convenientemente y lavados de la manera más escrupulosa, deben secarse, poniéndolos completamente al abrigo del polvo.

Debemos llamar la atención de los ope-

Los negativos, después de fijados con el más escrupuloso cuidado, durante toda su manipulación.

La más pequeña señal, debida a mal tratamiento o a mal lavado, se traduce en manchas muy visibles sobre la prueba en color.

Preparación de los negativos para su positivado. — Una vez los negativos secos, sin retoque de ninguna clase, se ti-

rá una prueba de cualquiera de los tres clichés, preferiblemente una ampliación a tamaño aproximado al 13×18 cm.

Sobre esta prueba se marcará la forma cómo se desea se recorte el positivo en color.

La misma prueba servirá para estampar en ella la numeración que cada cliente le designe en el orden de su registro de encargos, anteponiendo, como contraseña con el nombre de la ciudad de su residencia p. e.: Barcelona, 16.

Es muy conveniente indicar en el dorso de la misma prueba, los colores principales del sujeto retratado (vestido, cabello, carne, etc.).

Estas indicaciones son menos necesarias cuando la selección obtenida es perfecta, o sea, cuando la escala de grises mencionada anteriormente, sea idéntica para las tres placas. Pero cuando la selección no ha resultado lo suficientemente correcta para permitir de una manera automática, la justeza de colorido en la prueba positiva, estas indicaciones pueden considerarse como indispensables. Con ellas, en la operación de tiraje de las copias, se tiene una guía para compensar, en cierto modo, las imperfecciones derivadas de la mala selección obtenida.

Envío de los negativos. — Terminadas ya, las anteriores manipulaciones, se envolverán separadamente los tres clichés pertenecientes a cada retrato, a fin de evitar cualquier rozadura. Seguidamente se pondrán dentro de un mismo sobre que lleve escrito en su exterior la numeración de origen (p. e.: Barcelona 16) los tres negativos y la prueba positiva correspondiente a cada retrato.

Se pondrán en esta forma, dentro de una caja de cartón fuerte, bien protegido para que no puedan sufrir rotura los negativos, a causa de golpes durante el camino, y acondicionado de acuerdo con las disposiciones de la Administración de Correos para esta clase de envíos, se certifi-

cará, franqueando el paquete por la tarifa de Impresos.

Dichos paquetes serán remitidos a la dirección de:

Colours Photographs Limited London
(Inglaterra)

utilizando, para ello, las etiquetas impresas que facilitamos gratuitamente a nuestros concesionarios

Editorial Fotográfica

Del negativo con película extrema a la ampliación con papel gravura.

Todos los que trabajan con cámara Leica, incluso los menos experimentados, saben de sobra que han de dar siempre una exposición más bien larga que corta y no excederse en el revelado. Estas reglas recomiéndanse de manera muy particular en las fotografías con grandes contrastes, como, por ejemplo, en los contraluces y otras por el estilo. De esta manera se obtienen negativos con gran riqueza de detalle, que se prestan excelentemente para la ampliación. No hay que olvidar que en la ampliación de negativos demasiado duros se tropieza siempre con ciertas dificultades, aunque se recurra al empleo papeles más suaves en cuanto a gradación.

Dar una exposición más bien larga que corta significa que en muchas ocasiones no se puede aprovechar al máximo la luminosidad absoluta del objetivo ni tampoco la rapidez del obturador, debiendo por lo tanto renunciar a ciertos motivos que no es probable se vuelvan a presentar. Por consiguiente, los poseedores de cámaras Leica han de desear una película de gradación lenta, es decir, suave, que mitigue los contrastes demasiado violentos, sin que su sensibilidad deje de ser suficiente para salir airosa en todas las circunstancias. Y tampoco cabe hacer caso omiso de la finura de grano de la emul-

sión, puesto que de ella depende el que puedan sacarse o no ampliaciones impecables.

La casa *Mimosa A. G.*, de Dresde, ofrece a los aficionados a la fotografía Leica una película que posee todas las cualidades enumeradas y aún otras que no son del caso en su *Extrema-Film*. Veamos si no el último de los puntos citados, el de la finura de grano. Hasta no ha mucho tenía por dogma intangible que una emulsión extrasensible sólo podía conseguirse con un grano algo grueso. Más paulatinamente se ha ido hermanando la sensibilidad con la finura de grano en una misma emulsión, y por fin se ha logrado con la película *Extrema* que representa la solución ideal del problema. Y decimos ideal, porque simultáneamente se ha resuelto el antes indicado deseo de dotar a la emulsión de la película de una gradación suficientemente suave. Ciertamente ya se conocían por doquier emulsiones de grano fino, pero todas ellas mostraban cierta inclinación a la dureza y además dejaban algo que desear en cuanto a la sensibilidad. A este respecto es muy digno de nota, y por esto queremos consignarlo aquí, que la película *Extrema Mimosa*, cuya sensibilidad asciende a los 28° Scheiner, muestra ya un grano muy fino, incluso cuando se la desarrolla con revelador corriente. Por consiguiente los aficionados a la Leica que se dedican a las grandes ampliaciones encontrarán en la película *Extrema* un material especialmente adecuado a sus necesidades.

Otras de las cualidades sobresalientes de la película *Extrema Mimosa* que no podemos pasar en silencio, son su marcado ortocromático, su protección absoluta contra los halos y su amplio margen de latitud en el tiempo de exposición. El lado de la emulsión lleva, además, un revestimiento protector que previene las rayas y señales de toda clase. En realidad apenas existe campo de acción del aficionado a la Leica que no pueda culti-

varse con la película *Extrema*. De todas maneras, la casa *Mimosa A. G.*, no se ha dormido sobre los laureles después de haber creado película tan valiosa para la cámara Leica, sino que, emulando el tan extendido sistema Leica, ha establecido también todo un *sistema Mimosa*. Así tenemos que presenta la película *Extrema* en las formas de paquete corriente para laboratorio y para plena luz y, además, en forma de paquete especial, el denominado *paquete de película continua extraíble*. Con justicia se ha dicho que esta forma de embalaje es la más racional para la fotografía Leica. El paquete de película continua extraíble consiste en una caja herméticamente cerrada que contiene cierto número de cargas para la Leica en forma de cinta de película continua con señalamiento preciso de los puntos donde se termina cada carga para las treinta y seis fotografías. Por consiguiente, sólo hay que tirar del cabo de película que emerge por la rendija de la caja hasta que aparezca el punto de separación y romper allí la cinta. La carga de los chasis Leica resulta de este modo sumamente fácil y cómoda, haciéndose extensivas a los comerciantes de artículos fotográficos las ventajas de este singular sistema de embalaje.

Para cargar los chasis Leica con película del paquete especial de que nos ocupamos no es necesario acudir al laboratorio, toda vez que la casa *Mimosa A. G.* ha ideado una *enrolladora*, en cuyo interior se disponen el paquete de película extraíble junto con el chasis Leica, pudiendo cargarse éste a plena luz con la cantidad de película que se desee. Incluso aquellos aficionados que no disponen de laboratorio pueden, pues, cargar los chasis Leica, modelo D, con la película de estos paquetes especiales, que resulta más económico. El comerciante de artículos fotográficos podrá de esta manera atender con mayor rapidez a su clientela, puesto que para cargar los chasis Leica no ten-

drá que ausentarse de la tienda para encerrarse en el laboratorio.

No es posible tratar de la fotografía Leica y las correspondientes ampliaciones sin ocuparse también de los papeles adecuados para ellas. Por eso citaremos aquí dos de los papeles Mimosa para ampliaciones que son el más digno complemento de la película Extrema: nos referimos a los papeles *Bromosa Special* y *Gravura*. Como indica su nombre, el *Bromosa Special* es un papel bromuro, pero no ciertamente un papel bromuro a la antigua, sin ninguna característica, sino un papel dotado de cualidades especiales que comunica a las ampliaciones una nota artística muy marcada. La superficie es ligeramente graneada, de suerte que aun cuando se trabajase con una película de grano fino, éste no se manifestaría nunca en la imagen de manera molesta e indeseada.

Como quiera que el *Bromosa Special* se sirve en cinco gradaciones distintas, a saber: extrasuave, suave, normal, duro y

extraduro, es posible escoger en cada caso la clase que mejor se avenga al carácter del negativo.

El *Gravura* es un papel de los denominados gaslight o para luz artificial, que puede calificarse de papel para ampliaciones de lujo. Su característica esencial es que carece de capa de barita, de suerte que la imagen recogida por la emulsión fotosensible descansa inmediatamente sobre el fondo constituido por la fibra del papel. Este es el motivo de que las ampliaciones en papel *Gravura* parezcan verdaderos grabados al cobre. El papel *Gravura* no es tan sensible como el *Bromosa Especial*; sin embargo, puede emplearse sin inconveniente incluso en aquellas ampliadoras que carecen de condensador, a condición de que no se opere con negativos demasiado densos.

Negativos y ampliaciones de un mismo cuño, he aquí el desiderátum para el amante de la fotografía Leica, lo que le ofrece Mimosa con los productos que acabamos de reseñar.

Excelente Calidad
Finísima Gradación
Un precio razonable

es la base del éxito alcanzado en el mercado español por las placas

SUPERBA - Verax de 2600° H y D

siendo la placa que se ha impuesto definitivamente tanto en luz natural como artificial.

Representante: **EDUARDO GRÜNER**
Balmes, 4, bajos - BARCELONA

VERAX G.M.B.H. DRESDEN 21

Cámara Primarette 4 x 6,5 cm. de la firma Curt Beutzin

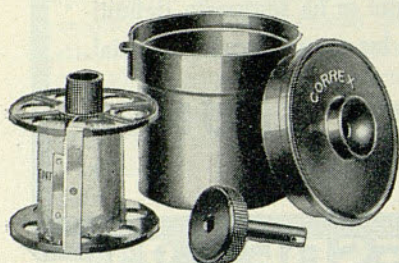
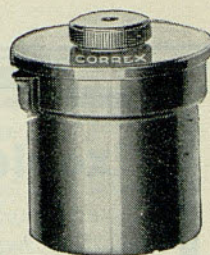
Única cámara de película que permite enfocar con toda precisión sobre cristal esmerilado con ayuda de una lupa, y asegura el control de la imagen en el cristal, hasta el momento de impresionar la fotografía. Nada de espejos.

Una joya en "Reflex".
Obturador Compur.
Objetivo Zeiss 1,3,8. F. 7,5 cm.

Y la interesante y práctica novedad de llevar acoplado al aparato dos compartimientos para llevar 2 carretes de reserva.

Peso reducidísimo unos 600 gramos.

Represent. para España: EDUARDO GRÜNER - Balmes, 4. Barcelona



La CUBA CORREX permite efectuar un revelado perfecto y con la máxima comodidad a la luz del día. Solamente la colocación de la película en la CUBA CORREX se hace en la oscuridad, sin precisar luz alguna.

DE VENTA EN TODOS LOS BUENOS ESTABLECIMIENTOS DEL RAMO

Plaquetas de Porcelana

Para reproducciones de fotografías a gran fuego en todos tamaños y de primera calidad. Un ensayo le hace consumidor adicto.

Catálogos y listas pídanse al Representante General para España, PLATERIA CARLOS, Aribau, 59, Barcelona, o bien directamente a los fabricantes:

**Porzellanfabrik C. M. Hutschenreuther
A. G. Hohenberg a. d. Eger (Baviera)**



CONCURSOS Y EXPOSICIONES

III Salón Internacional de Arte Fotográfico.
Cannes, 1935. Organizado por el Photo
Club y el Casino Municipal, de Cannes.

BASES

1.^a El Photo Club de Cannes organiza su III Salón Internacional de Arte Fotográfico, del 31 de marzo al 7 de abril de 1935.

2.^a Esta exposición se considerará esencialmente de carácter artístico.

3.^a No podrán figurar más obras, que, las que además de su buena ejecución técnica, presenten un carácter realmente artístico por la elección del asunto. Se admitirán retratos, paisajes, etc. Las reproducciones de cuadros y dibujos, así como las fotografías iluminadas o pintadas a mano, no serán admitidas.

4.^a El máximo de pruebas admisibles es de cuatro fotografías. Cada una de ellas deberá llevar la firma del autor, nombre y dirección del mismo, número y título de la obra y procedimiento empleado.

5.^a Las obras tendrán que mandarse montadas, sin cristal ni marco. Tendrán que remitirse por correo certificado, con la indicación "Sin Valor Comercial". Los paquetes no podrán exceder de 44 por 44 cm., dimensiones máximas admitidas por el correo francés.

6.^a Las fotografías presentadas, pueden haber figurado en otros salones o exposiciones. No podrá retirarse ninguna obra antes de la clausura del Salón.

7.^a El Salón destinado a la exposición, es cedido gratuitamente, pero se deberá pagar un derecho de entrada, para

cubrir los gastos de embalaje y reexpedición de las obras.

8.^a Los expositores que lo deseen, se les pondrá en contacto con los compradores eventuales, de sus obras. El Photo Club de Cannes no intervendrá para nada en estas transacciones.

9.^a Los correspondientes informes, pueden solicitarse al Photo Club de Cannes, así como el derecho de entrada de Frs. F. 15.— pueden remitirse al mismo, Boite Postale 105.—Cannes (France).

Ultimo día de admisión, será el 20 de febrero de 1935.

X.^a El Comité de Organización, tendrá el máximo interés para la conservación de las obras, pero no admite ninguna responsabilidad en los riesgos que puedan sufrir en el transporte o durante la exposición.

XI.^a El Catálogo será remitido a todos los autores de obras, tanto si son admitidas o rehusadas.

XII.^a Un Jurado de admisión, compuesto por personalidades competentes, dedicadas a diversos ramos del Arte Fotográfico, examinarán los envíos y elegirán las obras dignas de figurar en el certamen.

XIII.^a La reexpedición de todos los envíos, será efectuada durante el corriente mes, después de haberse clausurado la Exposición.

XIV.^a Todos los casos que no hayan sido previstos en las presentes Bases, serán sancionados por el Consejo de Administración del Photo Club de Cannes.

Sociedad Fotográfica de Madrid.

No pudiendo celebrarse el XI Salón Internacional de Fotografía hasta el mes de Abril, por el acoplamiento de exposiciones en el local, queda prorrogado el plazo de admisión de fotografías hasta el 5 de Marzo.

IX Congreso Internacional de Fotografía Científica y Aplicada.

El IX Congreso Internacional de Fotografía Científica y Aplicada, se celebrará en París, en el local de la *Société Française de Photographie et de Cinématographie*, del 7 al 13 de Julio de 1935.

Los congresistas podrán inscribirse como miembros bienhechores (suscripción mínima 1.000 francos), miembros protectores (mínimo 300 frs.), miembros activos (125 frs.) o miembros familiares (miembros de la familia del congresista; cotización 25 frs.) (1).

Exceptuando los miembros familiares, todos los miembros del Congreso recibirán antes de los debates, los textos o los resúmenes (en diversas lenguas), de las memorias o comunicaciones recibidas en tiempo útil y ulteriormente, el volumen de la Memoria del Congreso, escrita en francés.

Los textos de las memorias y comunicaciones no podrán traducirse, imprimirse y distribuirse, si no llegan a la Secretaría General antes del 1.º de mayo de 1935 en dos ejemplares, uno de ellos acompañado de los documentos necesarios para su ilustración.

El envío de estos documentos a los miembros del Congreso, sólo puede garantizarse a aquellos cuya inscripción se reciba antes del 1.º de mayo de 1935, acompañada del importe de su cotización.

El congreso se dividirá en varias secciones:

(1) Los cheques y giros deben dirigirse a la *Société Française de Photographie*, sin el nombre del destinatario (Giros postales: París 32.176).

I. — *Ciencia Fotográfica*: a) Imagen latente. b) Capas sensibles, su tratamiento. c) Sensitometría y fotometría fotográfica.

II. — *Cinematografía*: a) Normalización. b) Técnica general. c) Films sonoros.

III. — *Aplicaciones científicas y técnicas de la fotografía y de la cinematografía*.

IV. — *Historia de la Fotografía, Documentación y Bibliografía, Enseñanza, Arte Fotográfico*.

Las discusiones tendrán lugar en las lenguas alemana, inglesa y francesa; se ruega a los autores de las comunicaciones, de redactar sus memorias en una de estas lenguas.

Se organizarán durante el congreso varias fiestas y visitas a establecimientos industriales, algunas de ellas de acuerdo con el Congreso de la Unión Astronómica Internacional (10-17 julio) y con la Union Nationale des Sociétés Photographiques de France.

Un comité de Señoras, organizará visitas y paseos, en atención a los miembros familiares, durante las sesiones de trabajo.

Se informará a los congresistas que lo soliciten, sobre las condiciones especiales concedidas para su viaje y estancia en París.

El Secretario General: *L. P. Clerc*. —
El Presidente: *C. Fabry*, de l'Académie des Sciences.

VII Salón de Fotografía Artística del Club Excursionista de Gracia.

El día 6 de Enero la Sección de Fotografía del Club Excursionista de Gracia, inauguró su VII Salón de Fotografía Artística. Figuran en dicha exhibición 39 obras, todas ellas ejecutadas con depurada técnica y esmerada presentación. Sin embargo, en conjunto, el Salón presenta cierta monotonía, debido más a la falta

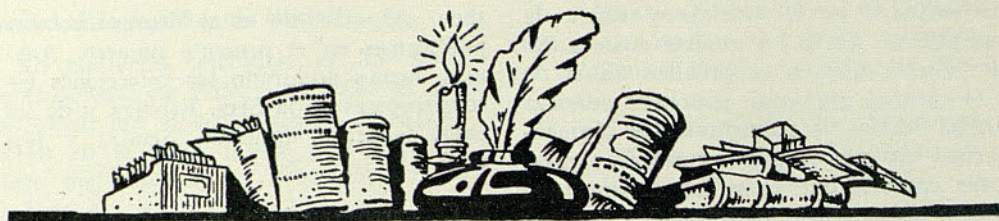
de variedad en el montaje y tiraje de las pruebas que a los asuntos mismos. Es de esperar que en el próximo Salón de esta entidad graciense, podremos admirar algún ensayo de procedimientos pigmentarios, así como algún asunto de figura, pues creemos que entre los artistas que toman parte en el presente Salón los hay perfectamente dotados para dedicarse a este género de fotografía.

Merecen ser mencionadas las siguientes obras: "L'avi", de Antonio Avilés; "Veleles al sol", de Pedro Alsius; "Parada de plom" y "Ombres bèliques", de Mateu Bausells; "Primavera a muntanya" y "Contrasta", de Ricardo Giménez; "Dàlia", de Julio Llacuna; "El cargol", de Ramón Lladós; "Dibuix", de Antonio Ma-

theu. Algunas de estas fotografías las publicamos en el presente número. Además, hemos admirado las colecciones estereoscópicas de la Srta. Esparza y de los Sres. Giménez, Bausells, Sendra y Miquel.

XI Concurso anual de la Agrupación Fotográfica de Cataluña.

En el local de la Agrupación Fotográfica de Cataluña, calle del Duque de la Victoria, 14, pral., puede visitarse la Exposición de las obras presentadas al XI Concurso Anual. La exposición permanecerá abierta hasta el día 3 de febrero. Horas de visita: días hábiles, de 7 a 9 de la noche; días festivos, de 11 a 1 de la mañana.



B I B L I O G R A F I A

ALMANAQUE BAILLY-BAILLIERE 1935.

Este libro es el instrumento español más adecuado de divulgación de los conocimientos humanos.

Contiene artículos sumamente interesantes de vulgarización sobre derecho, sociología, medicina, geografía, historia, deportes, pasatiempos, agricultura, modas, etc. Además, expone relación sucinta de los acontecimientos de interés de cualquier orden acaecidos en el mundo durante el año; y contiene mapas celestes, agenda, mil datos útiles y conocimientos interesantes al público en general. En una palabra, es una verdadera enciclopedia.

El volumen es recomendable a todos; su lectura instruye y deleita, siendo, en verdad, uno de los obsequios más preciados que puede hacerse con ocasión de pascuas.

Cada ejemplar lleva participación gratuita en la lotería de Navidad, y la edición reparte más de 2.000 bonos canjeables por regalos. Sólo cuesta 2,50 ptas. en rústica, y 3 ptas. en cartón.

Pídalo en librerías y papelerías o, directamente, a Editorial Bailly-Bailliere, Núñez de Balboa, 25 (Madrid), remitiendo su importe más 0,50 ptas, para gastos de envío.

AGENDAS BILLY-BAILLIERE, 1935.

Punto que está fuera de toda discusión es la necesidad de una buena administración, tanto en la esfera profesional o comercial, como en la del hogar.

Las "Agendas Bailly-Bailliere" responden perfectamente a solucionar, con simplicidad, este problema administrativo. Son de papel superior, blanco, bien satinado, rayado y foliado día por día, y con sólida encuadernación. En ellas podrá anotar con gran exactitud, en el día correspondiente, a medida que tenga conocimiento de ellos, los vencimientos de giros o facturas, cobros a efectuar, obligaciones a cumplir, entradas y salidas de dinero con determinación del concepto, teniendo siempre a la vista el saldo efectivo. Además, contienen datos muy útiles sobre servicios de correos, telégrafos y teléfonos, impuesto de utilidades y timbres, cédulas personales, etc.

Clases y tamaños de estas publicaciones: *Agenda de bufete*, (32 X 15): Dos días plana, cartón, 2,75; con secante, 4,25; tela, 4 y 5,50 ptas. Un día plana, cartón, 4,25; con secante, 6,50; tela, 5,50 y 8 pesetas. *Memorándum de la cuenta diaria*, (23 X 15) 4 y 5,50 ptas. Ambas con doble columna de Entradas y Salidas, al margen derecho. *Dietario*, (32 X 15) con columna de Entradas al margen izquierdo y de Salidas al derecho: iguales clases y precios que la "Agenda de Bufete".

Libros de apuntes muy prácticos y útiles son la *Agenda de bolsillo* (10 por 15), de uno y dos días plana: en tela, 1,50 y 3 ptas. *Carnets* (de tamaño más reducido), tela, 1,50; piel, con canto dorado y lapicero, 3,50 ptas.

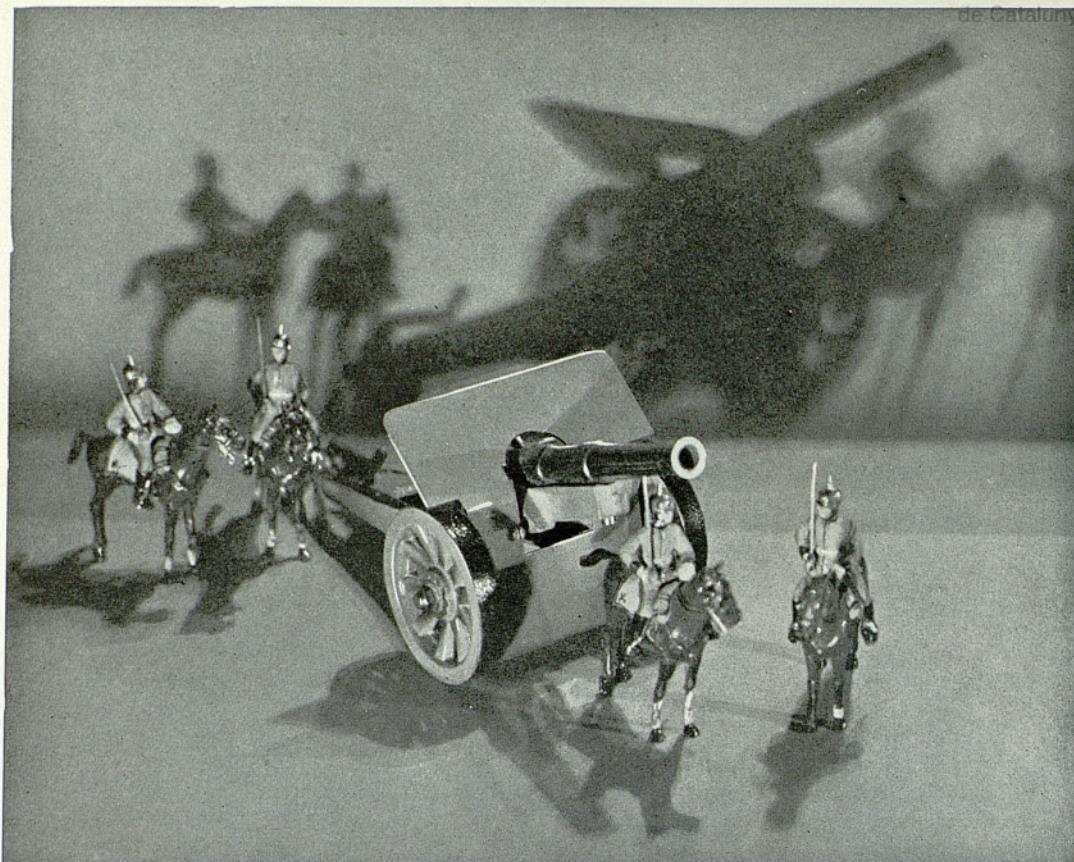
Pídalos en librerías y papelerías o, directamente, a Editorial Bailly-Bailliere,

El Progreso Fotográfico



Veles al sol

Pedro Alsius



Ombres bèl·liques

Mateo Bausells

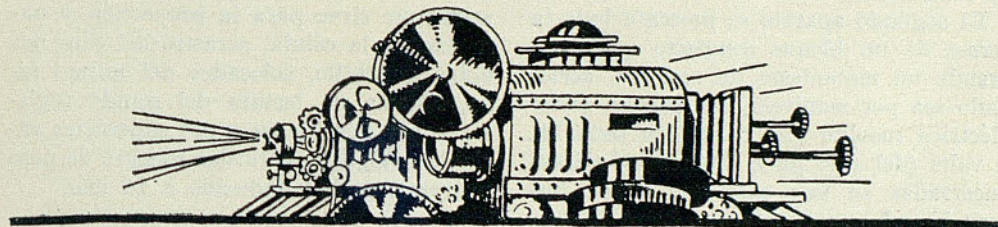
Núñez de Balboa, 25 (Madrid), remitiendo su importe más 0,50 para envío por correo.

AGENDA CULINARIA.

La "Agenda Culinaria" supone ahorro, orden y comodidad; sirve para anotar en el día correspondiente lo que se entrega para la compra y lo que se gasta, con especificación de concepto; resuelve el problema de "¿qué comeremos mañana?", pues para cada día consigna dos variados menús, los que en los días de vigilia son a base de pescado, y contiene las

recetas culinarias de los sabrosos platos y fina repostería de los mencionados menús. La completa un resumen mensual de los manjares propios de cada mes y observaciones sobre la manera de guisar, preparar y presentar los principales alimentos; por último, contiene calendario, agenda de la lavandera y planchadora.

En suma, es un libro de grandísima utilidad para toda persona encargada de menesteres domésticos y culinarios. De venta en librerías y papelerías. Casa Editorial Bailly-Baillière lo envía por correo contra 4,50 ptas.



C I N E M A T O G R A F I A

Balance Cinematográfico 1934

Al dar comienzo al nuevo año creemos muy interesante dar a conocer a nuestros lectores un resumen de los progresos realizados durante el año que acaba de terminar. Las grandes novedades han sido raras, pero hemos registrado con gusto una sensible baja sobre los precios de venta de los aparatos y de las emulsiones sensibles, principalmente en los tamaños 8 y 16 mm. Esta baja no ha dejado de aportar a la cinematografía nuevos aficionados.

8 mm.

El 8 mm. ha adquirido en poco tiempo un éxito considerable, lo cual ha provo-

cado una baja de un 20 % sobre el precio de los aparatos existentes. Este tamaño, a pesar de las reducidas dimensiones de la imagen, es capaz de dar resultados iguales y hasta superiores a los de mayor tamaño.

Debemos señalar un aparato de fabricación francesa que tiene el aspecto de un aparato 16 mm. y posee todos los dispositivos esenciales, su objetivo es intercambiable.

Una firma célebre por sus aparatos 16 milímetros y 35 mm., ha lanzado al mercado un nuevo proyector que duplica el rendimiento del film 8 mm. Da sobre la pantalla imágenes de 1'80 mts., de una brillantez y de una limpieza excepcional,

Enero de 1935

gracias a una iluminación directa asegurada por una lámpara de 300 watts y una óptica de alta luminosidad.

En el terreno de las emulsiones una firma belga muy acreditada anuncia que su film 16 mm., especial para aparatos 8 mm., se venderá con una incisión longitudinal, de forma que después de invertido bastará doblarlo por la mitad para cortarlo en dos y obtener dos films 8 mm. ¡Es una verdadera filigrana de técnica!

9,5 mm.

En 9,5 mm. debemos fijar nuestra atención sobre dos aparatos de fabricación inglesa. Uno de ellos es un aparato usual provisto de un excelente objetivo F/2,5, de marca francesa.

El segundo aparato se presenta bajo la forma de un bloque compacto que comprende un mecanismo de arrastre, accionado sea por manivela, sea por un motor eléctrico movido por dos pilas secas de 3 volts (del tipo para timbres eléctricos) encerradas en una caja que puede formar bloque con el aparato. Para la proyección se utilizan los mismos órganos y una lámpara especial 4,5 voltios, 0'3 amperios. El aparato utiliza el film 9,5 milímetros en cargador especial suministrado por una conocida casa belga.

16 mm.

Las novedades en este tamaño son poco numerosas, pero son muy interesantes.

En primer lugar citaremos un aparato construido por una conocida marca alemana y que es la admiración de los entendidos. Este aparato está equipado con un objetivo intercambiable F/1,4 de 25 milímetros. Enfoque sobre film y por telémetro acoplado al objetivo. Visor óptico y universal para diferentes focales, con corrección automática de paralelaje. Velocidades variables de 12, 16, 24 y 64 imágenes por segundo, dispositivo para

tomar vista por vista, paro automático, velocidad del obturador regulable (1/25 a 1/100 de segundo), visor pótico y de ángulo, fotografía en colores. Podemos decir que es un aparato completo, ya que reúne todos los perfeccionamientos de los aparatos 16, 36 y 24 × 36 mm.

El segundo aparato, de fabricación americana, registra a un tiempo las imágenes y el sonido. Emplea film 16 mm. con perforaciones a un solo lado. Se fabrican dos modelos, el "Simplificado" y el "Standard", este último modelo va provisto de un amplificador. La toma de vistas se efectúa eléctricamente a razón de 24 imágenes por segundo.

Todas las fábricas importantes fabrican proyectores sonoros. Las características comunes son: lámpara de 300 a 500 watts que sirve para la proyección y para excitar la célula, arrastre del film por doble ganchillo, colocados del mismo lado, sistema de lectura del sonido registrado por densidades o por superficies variables. Algunas películas sonoras de paso universal se han reducido a 16 mm.

Accesorios

El año 1934 ha visto difundir los fotómetros a célula fotoeléctrica, y las lámparas "sobrevoltadas".

Los fotómetros a célula fotoeléctrica son tan numerosos en el mercado como los ópticos. Todos se basan sobre el mismo principio: la transformación por un elemento foto-eléctrico de la energía luminosa en energía eléctrica. Un micro-amperímetro indica la intensidad de esta energía. Las graduaciones de la escala indican tiempos de pose o aberturas del diafragma.

Otra novedad, muy interesante para los aficionados, es la lámpara "sobrevoltada". Son lámparas a atmósfera gaseosa, cuyos filamentos funcionan a sobre voltaje. Con un consumo de 250 watt, producen una luz comparable a la que sumi-

nistraría una lámpara de 750 watts funcionando a voltaje normal.

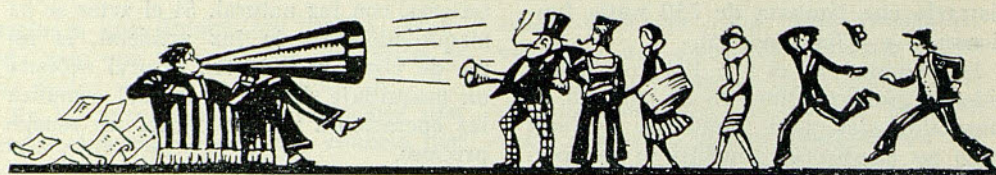
En resumen, en el año 1934 no ha habido ningún gran invento en cuestión de cinematografía, pero tanto los aparatos como las emulsiones sensibles se han perfeccionado notablemente.

Trad. de "La Revue Française de Photographie et de Cinematographie".

A propósito del maquillaje. — M. Gibbs, en "Movie Makers", un consejo que puede tener su interés cuando las escenas deben impresionarse sucesivamente en interiores, a la luz artificial, y en ex-

teriores, con luz natural. Si el actor se ha maquillado para la luz artificial, la toma de vistas para la luz natural necesita un maquillaje diferente, lo cual complica las operaciones y hace perder un tiempo precioso.

Este inconveniente puede evitarse empleando filtros apropiados. Si el actor está maquillado para la luz artificial, un filtro *Wratte* núm. 86, permite continuar la toma de vistas con luz natural, sin ninguna modificación del maquillaje, si por el contrario, el maquillaje se ha hecho para la luz del día, puede emplearse con luz artificial mediante el empleo de un filtro *Wratten* núm. 78.



N O T I C I A S

La Feria de Levante en Bari.

La Feria de Levante en Bari, la "puerta de Oriente", como se la llama comúnmente, ha celebrado hace poco con inusitada brillantez su quinta manifestación comercial, que ha puesto de relieve la distancia recorrida desde 1930, año en que surgió esta iniciativa, que ha culminado en un certamen de la mayor importancia, a la cabeza ahora de los más antiguos y famosos.

En esta quinta manifestación, Oriente y Occidente se han dedicado con especial interés a estudiar las posibilidades de sus respectivos mercados, necesitados más que nunca de expansión y desenvolvimiento, y la estadística realizada por el Departamento Comercial de la Feria lo demuestra plenamente. En total, se registraron 3.986 ofertas, de ellas 3.394 italianas y 592 extranjeras y 3.406 demandas, 1.372 italianas y 2.034 extranjeras. Por materias, se repartieron como sigue: Agricultura, Productos alimenticios y Embalajes, 1.487 ofertas y 1.334 demandas; Mobiliario e Industrias Artísticas, 518 y 289; Construcción e Higiene, 357 y 585; Mecánica, Transportes, Electrotécnica y Equipos Marítimos, 798 y 298; Química, Electroquímica y Primeras Materias, 486 y 323 de Hilados, Tejidos y Confecciones,

340 ofertas y 577 demandas. Este movimiento ha correspondido a 40 países, en especial de Levante, habiéndose podido, con el concurso del Instituto Nacional para la Exportación y de la Sociedad Italiana de Seguros al Crédito, concluir acuerdos y convenios importantes, que han permitido la aceptación de numerosas demandas de mercancías extranjeras.

Para juzgar del salto dado por la Feria, baste recordar que en 1930 la superficie general era de 115.400 metros cuadrados, pasando en 1934 a 186.700; la superficie ocupada, que era de 36.698 metros en 1930, ha sumado 92.685 en 1934 y mientras las muestras llegadas en 1930 pesaban 10.350 quintales, en 1934 alcanzaban 18.468. Los expositores italianos, han pasado de 1.221 a 3.669 y los extranjeros, de 134 a 1.327, las participaciones oficiales extranjeras, de 9 a 15 y los países representados, de 16 a 40. En 1930 había 7 países orientales y 9 occidentales representados y cinco años más tarde, 18 y 22, respectivamente.

La función estrictamente comercial de la Feria de Levante, visitada en 1934 por más de un millón de personas, ha sido unánimemente reconocida en el mundo económico, señalándole éste nuevos rumbos para alcanzar la meta soñada.

OMBRUX

MUNDIALMENTE
reconocido como el mejor
FOTÓMETRO ELÉCTRICO

Manejo sencillísimo - Exactitud inalterable

OMBRUX en estuche de piel,
para FOTO Ptas. 108'—

BLENDUX en estuche de piel,
para CINE Ptas. 108,—

Exclusiva
para España:

ADOLFO WEBER

C. París, 158
BARCELONA

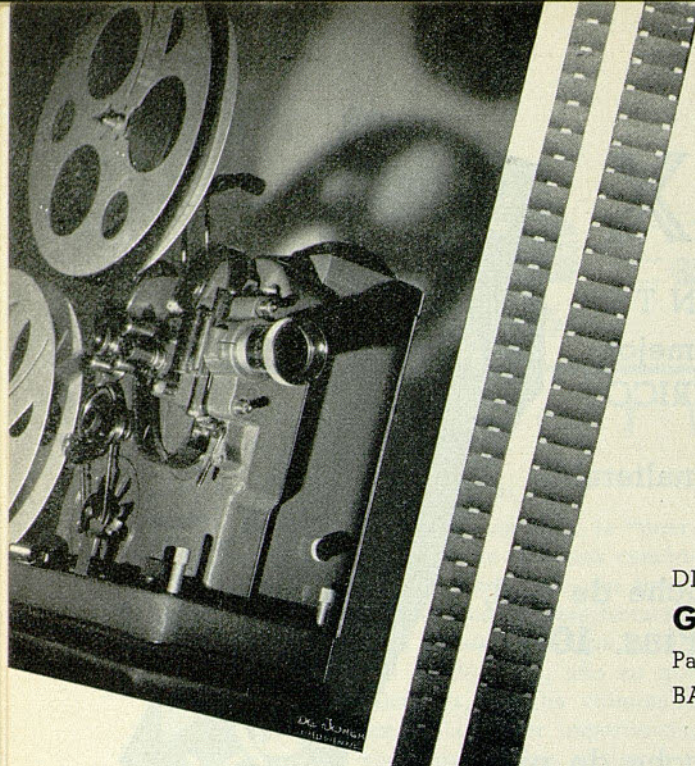


Se publica actualmente en español una
REVISTA FOTOGRÁFICA
dedicada especialmente al tamaño pequeño

es la conocida por

"24 x 36"

Los resultados maravillosos que se obtienen
con aparatos de este tamaño
se los facilita la lectura de esta publicación trimestral



El único aparato
bi-film para
9 $\frac{1}{2}$ y 16 mm.
indistintamente.

DISTRIBUIDOR PARA ESPAÑA:

GERMAN RAMÓN CORTES

Paseo de Gracia, 78 - Teléfono 78662

BARCELONA

paillard
BOLEX

DIE GALERIE

REVISTA INTERNACIONAL DE ARTE FOTOGRÁFICO

Publicación mensual

Editores: JOSEF GOTTSCHAMMEL y
RUDOLF HANS HAMMER

En cada número se publican 20 fotografías de fotógrafos internacionales - Críticas de arte por los mejores escritores y críticos fotográficos de Europa - Edición en alemán.

Precios de suscripción: Un trimestre 10'00 ptas.
Un año 35'00 ptas.

Remita ptas. 1'00 en sellos de correo y recibirá un ejemplar de muestra.

Solicite muestras a

FRANCISCO FERRER

Molins de Rey, 9 - Apartado 691
BARCELONA

El Progreso Fotográfico

considerando que la mejor publicidad es su mayor difusión entre todos los que se interesan por la fotografía y cinematografía, concede **Suscripciones gratuitas** a todos los que a su vez le proporcionen cinco nuevos suscriptores

A Vd., querido lector, le conviene que la Revista vaya mejorando; contribuya, pues, a su engrandecimiento, recomendándola a sus amigos y conocidos. El pequeño esfuerzo aportado por cada uno se traducirá en un gran rendimiento para todos.

BOLETÍN DE SUSCRIPCIÓN

Sr.
domiciliado en
calle
se suscribe a **El Progreso Fotográfico** por todo el año 1935. Su im-
porte de lo remite por N.º (1)
(Firma del Suscriptor)

(1) Precisa se indique el N.º del res-
guardo si se envía por giro postal.

«El Progreso Fotográfico» la mejor revista de Fotografía y Cinematografía española

BOLETÍN DE SUSCRIPCIÓN

Sr.
domiciliado en
calle
se suscribe a **El Progreso Fotográfico** por todo el año 1935. Su im-
porte de lo remite por N.º (1)
(Firma del Suscriptor)

(1) Precisa se indique el N.º del res-
guardo si se envía por giro postal.

«El Progreso Fotográfico» la mejor revista de Fotografía y Cinematografía española

BOLETÍN DE SUSCRIPCIÓN

Sr.
domiciliado en
calle
se suscribe a **El Progreso Fotográfico** por todo el año 1935. Su im-
porte de lo remite por N.º (1)
(Firma del Suscriptor)

(1) Precisa se indique el N.º del res-
guardo si se envía por giro postal.

«El Progreso Fotográfico» la mejor revista de Fotografía y Cinematografía española

BOLETÍN DE SUSCRIPCIÓN

Sr.
domiciliado en
calle
se suscribe a **El Progreso Fotográfico** por todo el año 1935. Su im-
porte de lo remite por N.º (1)
(Firma del Suscriptor)

(1) Precisa se indique el N.º del res-
guardo si se envía por giro postal.

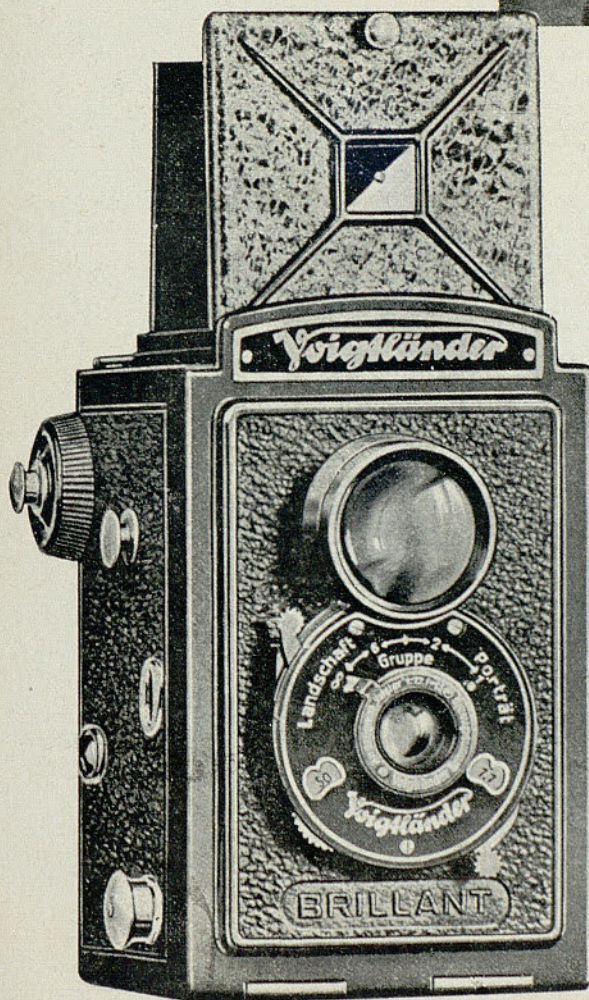
«El Progreso Fotográfico» la mejor revista de Fotografía y Cinematografía española

BOLETÍN DE SUSCRIPCIÓN

Sr.
domiciliado en
calle
se suscribe a **El Progreso Fotográfico** por todo el año 1935. Su im-
porte de lo remite por N.º (1)
(Firma del Suscriptor)

(1) Precisa se indique el N.º del res-
guardo si se envía por giro postal.

LA CÁMARA PARA LA SEÑORA



Todas las complicaciones técnicas que hay en otras Máquinas y que hacen difícil la fotografía se han reducido a un mínimo en la Brilliant. Su manejo es sencillísimo. En el enorme visor se observa claramente lo que se retrata y el enfoque no puede ser más sencillo. Se coloca la manecilla del objetivo en «Retratos», «Grupos» o «Paisajes», según el asunto, y la fotografía forzosamente ha de salir bien enfocada • Esta bonita máquina sólo cuesta Pesetas 75, en cualquier casa de artículos fotográficos

Voigtländer Brilliant

REPRESENTANTE GENERAL PARA ESPAÑA:
C. BEHMÜLLER
RAMBLA DE CATALUÑA, 124 - BARCELONA



¡No olvide!

La máquina de escribir más
antigua, la más moderna y de **MAS DURACION**

"REMINGTON"

MAQUINAS PARA CONTABILIDAD

"REMINGTON-NOISELESS"

completamente silenciosa

La máquina ideal para sus viajes

La máquina de preferencia para

sus oficinas. CONSULTE PRECIOS

REPRESENTANTES GENERALES

RONEO UNIÓN CERRAJERA, S. A. "Remington"

Sucursal para Cataluña
Rda. Universidad, 21-Tel. 19570
BARCELONA

Central en
MONDRAGÓN
(Guipúzcoa)