

FilmoTeca
de Catalunya

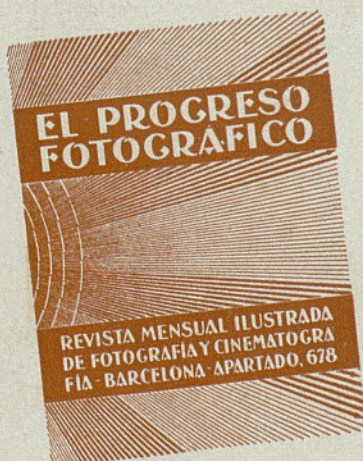


FEDERACION
INTERNACIONAL
DE LA
PRENSA TECNICA

EL PROGRESO



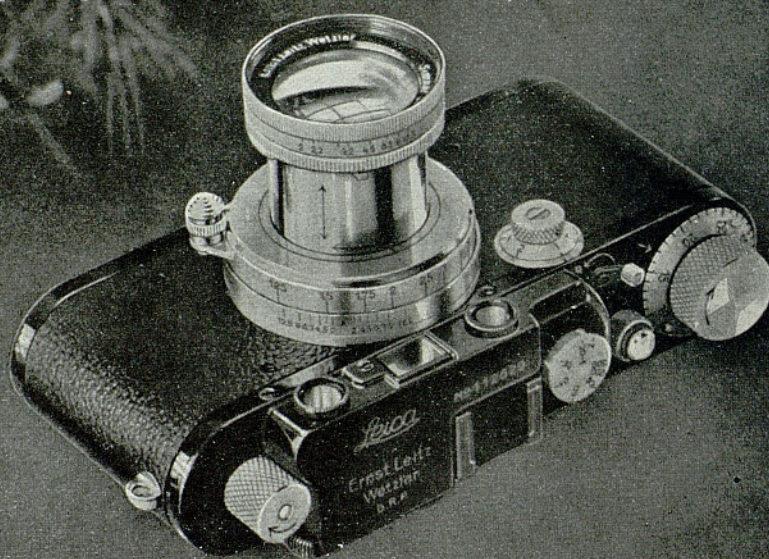
Fotográfico



DICIEMBRE 1934
VOL. XV-Núm. 170
BARCELONA

Precio ptas. 1'50

LEICA



ERNST LEITZ-WETZLAR

Representante general para España: **Casa Álvarez**

Calle Mayor, 79 • MADRID

Sub Agencia para España:
(Salvo Madrid, Marruecos y Canarias)

Germán Ramón Cortés

Calle Claris, 56 • BARCELONA

Erno Vadas

el célebre aficionado que con la fotografía titulada «Die Gänse» ha conseguido el primer premio (1000 francos suizos) en el Concurso Internacional de Fotografía artística organizado por la importante revista del ramo DIE GALERIE, escribe en la misma, entre otras cosas, lo siguiente:

.....» La fotografía se obtuvo con una reflex MENTOR 9 x 9 cm.. sobre PERSENSO-PERUTZ, diafragma 6,3. El revelador al metol contenía algo de sosa. El negativo original mostraba, debido a los enormes contrastes, las luces muy fuertes, lo que se corrigió rebajándolas con persulfato de amoniaco. La imagen publicada se hizo de una porción de sólo 3 x 4 cm. del negativo, o sea, ni siquiera la sexta parte del tamaño total. Dicho trozo se amplió, por fin, a 30 x 40 cm., y el que este recorte tan pequeño me haya facilitado victorias y medallas de oro, habla mucho en favor del fino grano del material».....

Emplear material negativo



quiere decir estar en situación de alcanzar el máximo partido posible de cada asunto.

¡No lo olvide Vd.!

DE VENTA EN TODAS LAS BUENAS CASAS DEL RAMO

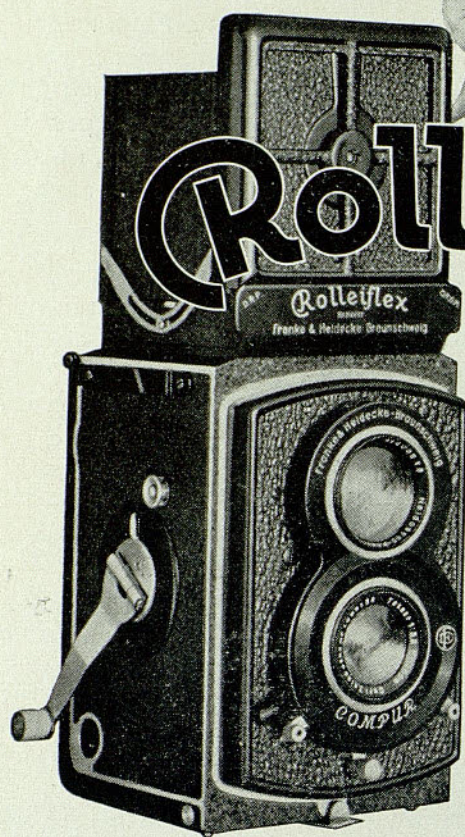
Concesionario exclusivo (para la venta únicamente a revendedores):

Joaquín GASCA PERIS

Apartado de Correos 282

- BARCELONA

Teléfono 23240



Rolleiflex

El aparato Reflex reconocido mundialmente como el más rápido.

La cámara ideal para Deportes, Viajes, etc., por la sencilla y extraordinaria rapidez en su manejo.

Exclusiva: ADOLFO WEBER
París, 158 - Barcelona

LA PLACA MAS RAPIDA DEL MUNDO
HA DEMOSTRADO SER

SUPERGUIL

2100°H & D · ANTI-HALO

UN NUEVO PRODUCTO DE LA GRAN MARCA FRANCESA

GUILLEMINOT

Agente en España: GERMAN RAMÓN CORTÉS
PASEO DE GRACIA, 78 - TELÉFONO 78662 - BARCELONA

El Progreso Fotográfico

REVISTA MENSUAL ILUSTRADA DE FOTOGRAFÍA Y CINEMATOGRAFIA

Adherida a la Asociación Española de la Prensa Técnica y a la Federación Internacional de Prensa Técnica
Diploma de Honor en el V Congreso Internacional de la Prensa Técnica - Barcelona 1929

Director :

Rafael Garriga Roca

Ingeniero

Administrador :

Francisco Ferrer Gregory

Sumario

Retratos de interior con dos lámparas «Photo-Flood»

Albert K. Wittmer

El viraje sepia y sus defectos

J. Roviroza Guasch

Notas Comerciales e Industriales

Concursos y Exposiciones

Cinematografía

Precios suscripción anual :

España y América. 15 ptas.

Extranjero . . . 20 »

Redacción y Administración :

Molins de Rey, n.º 9

Apartado 678

BARCELONA



FEDERACION
INTERNACIONAL
DE LA
PRENSA TECNICA

Diciembre de 1934

Siempre obtendrá hermosas
fotografías con la
película Gevaert



- para todos los aparatos
- para todos los asuntos
- en todas circunstancias

Los buenos aficionados
prefieren el film Gevaert

Industria Fotoquímica Nacional, S. A. - Barcelona

Retratos de interior con dos lámparas « Photo - Flood »

Por Albert K. Wittmer

A todo aficionado, el hacer retratos de interior le parece una tarea difícil y, sin embargo, es cosa relativamente fácil. Los retratos hechos a familiares o amigos y que resulten dignos de ser enseñados, siempre serán motivo de orgullo y de perpetua satisfacción.

Para hacer buenos retratos en el interior no es necesario poseer ningún equipo costoso. Precisa gastar muy poco dinero para completar el equipo fotográfico que se posea, caso de que los aparatos necesarios no estén ya al alcance de la mano. Una cámara, dos lámparas independientes para la iluminación anterior o de frente y una pequeña lámpara portátil para la iluminación posterior, constituyen todo el material necesario para hacer buenos retratos. Los retratos de interior pueden hacerse casi con cualquier tipo de cámara.

La cuestión no estriba en que el aparato fotográfico sea más o menos de calidad; el resultado depende principalmente de la persona situada detrás de la máquina y de la manera cómo emplea el equipo.

Citar todas las cámaras apropiadas para retrato, resultaría tarea imposible. Sólo intentaremos mencionar algunos de los requisitos que han de reunir las cámaras para poder hacer retratos en el interior. La mejor cámara para el aficionado es la que tiene doble o triple tiraje, cristal esmerilado para el enfoque y los objetivos intercambiables y desdoblables. Estos requisitos los reúnen casi todas las cámaras tomavistas. Sin embargo, no todos los aficionados tienen la fortuna de poseer una cámara semejante. Ya puede considerarse dichoso el que posea una Kodak plegable o un Graflex. Pero no hay que desanimarse por ello, pues incluso con estos tipos de cámara se pueden obtener buenos retratos si se siguen algunas sencillas prescripciones que vamos a dar.

Uno de los errores que más amenudo comete el aficionado consiste

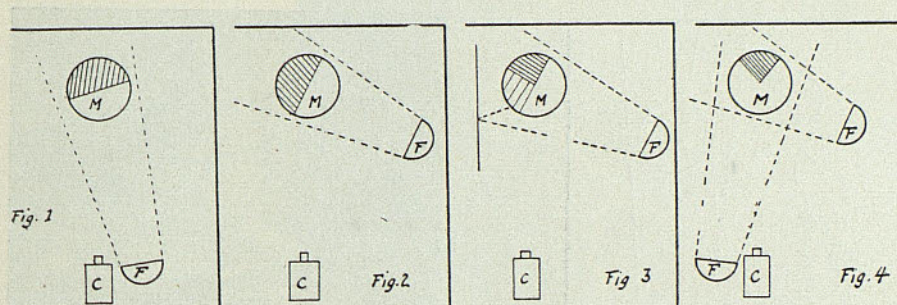
en sobrepasar las condiciones límite de perspectiva de sus objetivos. Prueba de obtener un retrato que sólo abarque la cabeza del sujeto y que sea de las dimensiones máximas posibles admitidas por la placa y, naturalmente, los resultados obtenidos resultan exageradamente discordantes, las facciones del modelo resultan deformadas y ni el propio modelo se quiere reconocer en él. Para lograr bien ambas cosas, es decir, una perspectiva agradable y una cabeza grande, es indispensable emplear o un objetivo de foco largo o bien una lente de retrato suplementaria. Es una buena condición el poseer un objetivo cuya distancia focal sea igual a la diagonal o a una vez y media la diagonal de la superficie de placa que cubra. Los objetivos que generalmente van montados en las cámaras de pequeñas dimensiones, no acostumbran a tener el foco suficientemente largo para poder vencer esta escasa perspectiva.

En vez de aproximarse demasiado con la cámara a la persona que tratamos de retratar, el fotógrafo debe procurar alejarse algo más del sujeto y abarcar más de su figura. Si se desea obtener una cabeza de mayores dimensiones, lo mejor es hacer después una ampliación. Los resultados que de esta manera se obtendrán serán mucho más satisfactorios.

Si por una razón cualquiera es necesario que la cabeza del retrato ocupe todo el film y se trabaja con una cámara a doble tiraje provista de objetivos simétricos, es posible lograr dicho fin aumentando la distancia focal, para lo cual basta emplear indistintamente sólo la lente anterior o posterior del objetivo. Esto influirá algo en el detalle, dando una figura de contornos más suaves pero, en cambio, desde la misma distancia, la imagen reproducida en la película será dos veces mayor que la obtenida con las dos lentes. Empleando así un solo elemento del objetivo, al enfocar, la distancia de éste al vidrio esmerilado aumentará y, por lo tanto, será también necesario aumentar el tiempo de exposición. Si no es posible disponer de doble tiraje, entonces no hay más remedio que emplear una lente suplementaria adaptable de las llamadas de retrato. Esta consiste en una lente suplementaria montada sobre una montura especial que permite adaptarla a la parte anterior de la propia montura normal de la cámara. Una vez colocada esta lente suplementaria, puede trabajarse a distancias mayores y, sin embargo, obtener las cabezas de mayor tamaño.

Siempre que sea posible, la puesta a foco de la imagen debe hacerse utilizando el vidrio esmerilado. Empleando cámaras de las de tipo de enfoque por escala graduada, es necesario apreciar bien la distancia que separa la cámara del sujeto que hay que retratar y servirse de la escala de acuerdo con dicha distancia. Como que a medida que la cámara va aproximándose al sujeto, la profundidad de foco va disminuyendo rá-

pidamente, es de gran importancia el determinar cuidadosamente la distancia de la cámara al sujeto, más en interiores, de dimensiones limitadas, que no para fotografías a gran distancia. Es preferible medir dicha distancia con una cinta métrica. Es fácil fijar una cinta métrica a la cámara o al trípode mismo, y para hacer la medición, bastará tirar de la cinta hasta el nivel del sujeto que hay que retratar y hacer la lectura de la distancia directamente.



No hay que intentar nunca hacer un retrato sin emplear un trípode o cualquier otro soporte donde apoyar la cámara. El trípode ha de ser fuerte y debe poderse subir y bajar cómodamente.

En todo retrato, el sujeto ha de ser la figura predominante, a la cual deben supeditarse todas las demás partes de la fotografía. Lo mejor es colocar al sujeto delante de una pared lisa, sin adornos. Si no hay ninguna pared lisa disponible, se puede obtener un excelente fondo utilizando un paño de color neutro colgado de la pared. No debe colocarse al sujeto demasiado cerca de la pared de fondo, a fin de evitar las sombras demasiado duras; dos o tres pies de separación será la distancia más adecuada. Es también aconsejable el utilizar una pequeña lámpara portátil para la iluminación posterior del sujeto. Hay que tener siempre presente de que el fondo es algo suplementario y que ha de ser discreto. Hay que evitar los cuadros llamativos, los objetos de cristal con reflejos, los papeles demasiado recargados de dibujos, etc., etc. Si el retrato ha de figurar haber sido tomado en un ambiente de intimidad, como en el propio hogar (figs. 5 y 6), entonces puede permitirse el añadir algún detalle en el fondo, pero siempre ha de ser dominado por el sujeto principal que se retrata, pues bajo ningún concepto ha de llamar más la atención que el propio sujeto, objeto del retrato.

Una vez se tenga al sujeto en "pose", hay que procurar no inquietarlo demasiado. La cámara y las lámparas han de estar al alcance de

la mano para el momento en que deban ser utilizadas. Si el retrato que hemos de hacer es de alguien de la familia o de nuestros propios amigos, poco trabajo nos costará el obtener de ellos una expresión agradable. Los niños son excelentes actores ya desde su nacimiento. Todo estriba en saber engañar sobre el terreno a estos pequeños modelos, observar bien el momento oportuno y hacer la pose lo más rápidamente posible. Como clase de luz, puede decirse que cualquiera es buena; todo es-

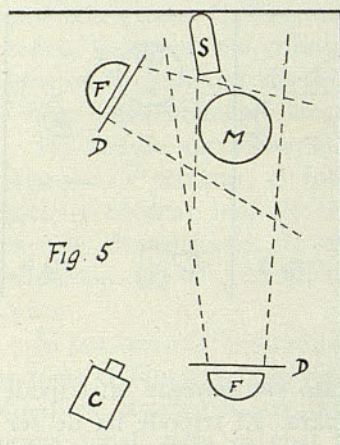


Fig. 5

Designación de los esquemas:

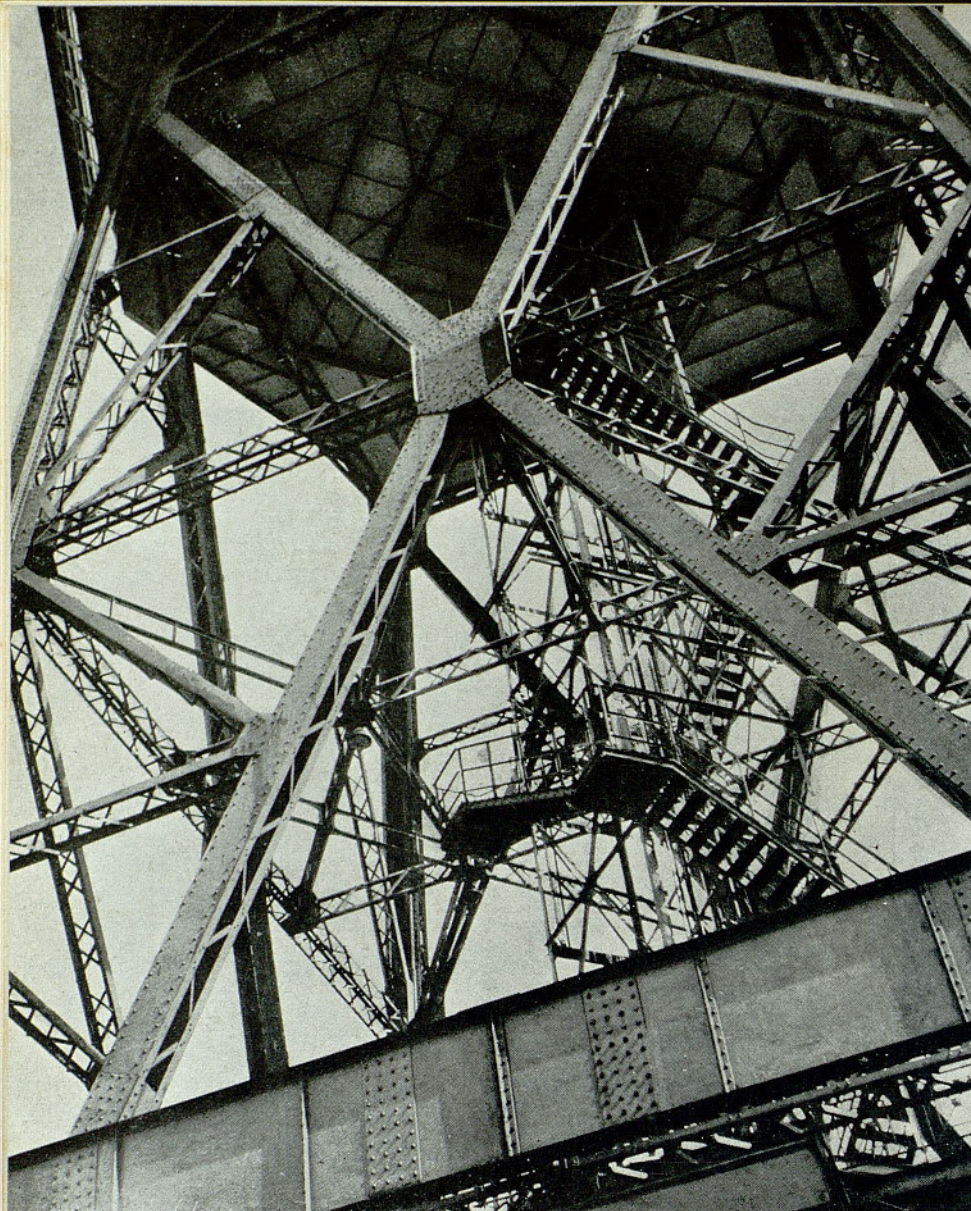
C.—Cámara; D.—Pantalla difusora; F.—Lámpara con reflector;
M.—Modelo; S.—Lámpara portátil posterior.

Dos lámparas Photo-flood con difusor; una lámpara posterior, sin difusor. Un segundo de exposición a $F:7$; film pancromático para retrato. Se ha intentado simular un ambiente de "hogar" verosímil. Una persona sentada en un cómodo sillón leyendo una revista. Iluminación de la habitación, difusa, excepto para la lámpara portátil situada detrás del modelo. La lámpara, con luz difusa, para la iluminación general, está situada a una distancia de diez pies y al nivel de la cámara. La iluminación principal proviene de una lámpara con difusor colocada a cinco pies del modelo y a ocho de altura. La lámpara posterior de 200 vatios y sin difusor, se ha empleado para dar algo más de vida a los cabellos. La lámpara de sobremesa que se observa detrás y a un lado del modelo (25 w.) se ha dejado encendida, pues no es lo suficientemente intensa para producir algún efecto perjudicial.



Iwan Kristie — Belgrado

(De «Photographie für Alle»)



F. Ferrer Gregory — Barcelona

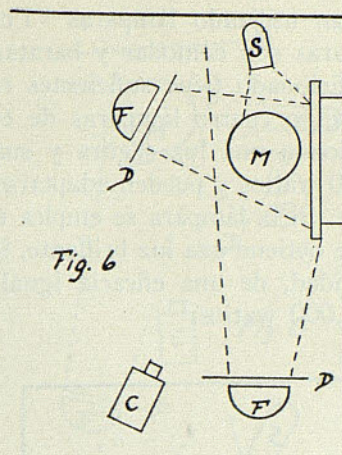
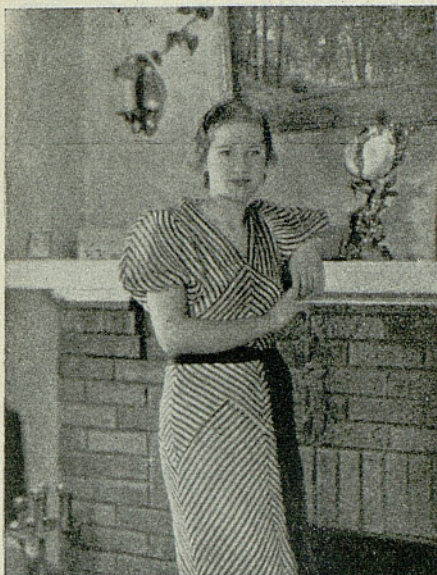


Fig. 6

Una lámpara Photo-flood, difusa; una lámpara Photo-flood, sin difusor; una lámpara posterior sin difusor. Un segundo de exposición a $F:7$; film pancromático para retratos.

Esta disposición da más bien una iluminación "plana". La iluminación general proviene de la lámpara situada cerca de la cámara, la cual está colocada al nivel de la misma y a 12 pies del sujeto. A la izquierda hay otra lámpara a una distancia de cinco pies y al mismo nivel que la cabeza del sujeto. La luz posterior está al nivel de la chimenea, a 7 pies de altura. Da la luz precisa para que la muchacha que está en pie se destaque de la pared y al propio tiempo da algo más de vida a los cabellos.

La composición hubiera resultado mejor si el modelo se hubiese desplazado algo más hacia la izquierda de manera a evitar que su cabeza coincidiese con el ángulo del cuadro colgado de la pared.

triba en dar el suficiente tiempo de exposición. Incluso a la luz de la luna, pueden hacerse excelentes retratos si se da un tiempo de exposición lo suficientemente largo y el sujeto, por supuesto, permanece quieto todo el tiempo necesario. Si es necesario hacer las poses lo más rápidas posible, entonces será indispensable emplear una iluminación apropiada. Empleando material pancromático, las lámparas tungsténicas son las más adecuadas, particularmente la del tipo "Photo-flood".

Para la obtención de las fotografías que ilustran este artículo, se

han utilizado lámparas "Photo-flood" con Kodaflectores. Estas lámparas son cómodas y baratas. Su precio es tan reducido que cualquier aficionado tiene suficientes recursos para tener constantemente en casa tres o cuatro lámparas de éstas. Las lámparas "Photo-flood" proporcionan una luz segura y suave. Se parecen a las lámparas Mazda de 60 vatios y pueden adaptarse a cualquier tipo de portalámparas corriente. Si la lámpara se emplea en un circuito corriente de 105-125 voltios, se obtiene una luz brillante, intensísima y, bajo el punto de vista de actividad, de una eficacia igual a la de una lámpara corriente de 750 a 1,000 vatios.

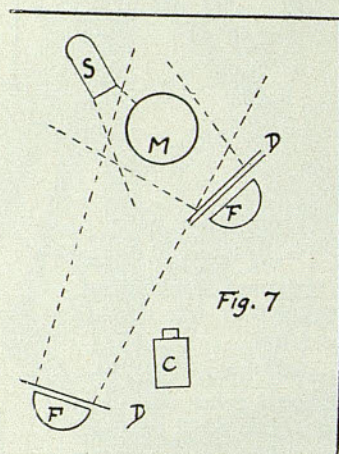


Fig. 7

Dos lámparas Photo-flood, difusas; una lámpara de proyección de 5 w., como lámpara posterior; medio segundo de exposición a F:7; film pancromático para retratos; fondo de paño gris.

Un retrato corriente. El sujeto está sentado sobre una banqueta de tocador. La cámara está baja, enfocando hacia arriba para dar mayor altura al sujeto que está mirando hacia abajo.

La iluminación general proviene de una luz difusa a 15 pies de distancia. La lámpara Photo-flood para la iluminación superior, está situada a cinco pies del modelo y a seis de altura y como difusor, dos capas de muselina. El sujeto está a tres pies del fondo. La lámpara posterior, sin difusor, está situada completamente detrás del sujeto y a su izquierda. Fijarse bien sobre el efecto de esta lámpara sobre los cabellos del sujeto. El negativo original, abarcaba casi la media figura, parte de la cual se ha suprimido al encuadrar la imagen durante la ampliación.

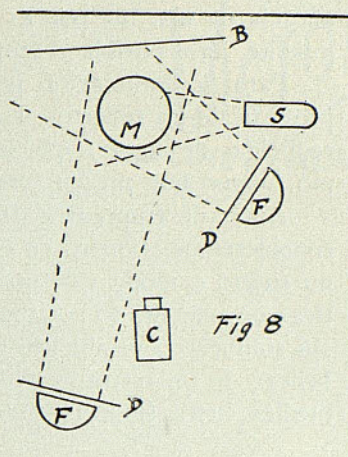


Fig. 8

Dos lámparas Photo-flood, difusas; una lámpara posterior de 200 w., sin difusor; un segundo de exposición a F:7; film pancromático para retratos; fondo de paño gris.

Iluminación suave y sencilla. El sujeto junto al fondo. La iluminación general, al nivel de la cámara. Como difusor, papel-tela de dibujo. El foco de luz superior está a cuatro pies del sujeto y dirigido sobre sus espaldas. La lámpara de 200 w., está desplazada a la derecha de la fotografía, en línea con el sujeto y con toda la luz dirigida sobre los cabellos.

La forma y dimensiones del reflector que se emplee con la lámpara tiene tanta importancia como la clase de luz empleada para hacer el retrato. Si en una habitación se emplea un reflector de forma estrecha, éste tendrá tendencia a dar una iluminación dura: es decir, las sombras serán intensas y definidas. En cambio, empleando un reflector amplio, la iluminación será suave. A fin de aprovechar la máxima cantidad de luz emitida por las lámparas, se ha de procurar, siempre que sea posible, emplearlas con reflector. Por poco precio pueden obtenerse reflectores adecuados, cuya adquisición recompensará al aficionado ayudándole en el éxito. Si no se tiene a mano ningún reflector apropiado, puede emplearse un difusor de la luz directa, como la sombra de una pantalla, por ejemplo, pero, de todos modos, careciendo de un reflector apropiado se pierde gran cantidad de luz. Un reflector bien concebido aumenta la

eficacia de una luz por lo menos de cuatro a cinco veces y, por consiguiente, hace posible el empleo de tiempos de exposición más cortos.

Para la iluminación posterior, lo más a propósito es una lámpara provista de un reflector. La lámpara ha de ser de dimensiones más bien reducidas de manera que sea posible ocultarla detrás del sujeto y al propio tiempo que proporcione una iluminación eficaz.

Antes de empezar a disponer la iluminación para nuestros retratos, consideremos primero en qué consiste una buena iluminación: Iluminar un sujeto o modelo de un modo adecuado, es reproducir las características de este sujeto por una aplicación correcta de luces y sombras. Luz sin sombra no produciría ningún retrato agradable ni característico. La belleza de un retrato estriba precisamente tanto en la delicadeza de las medias luces (medias tintas) y sombras, como en las grandes luces.

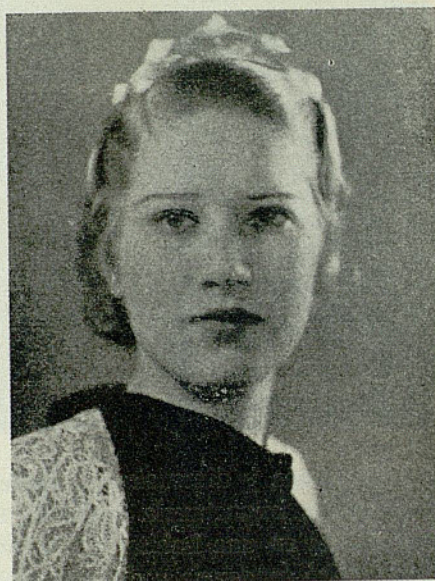
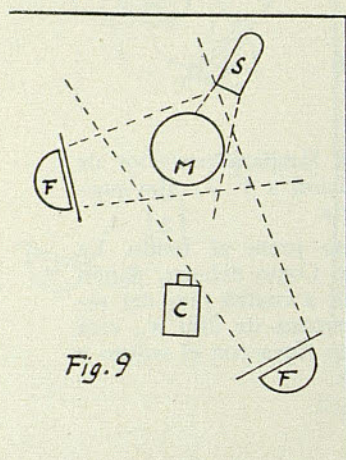
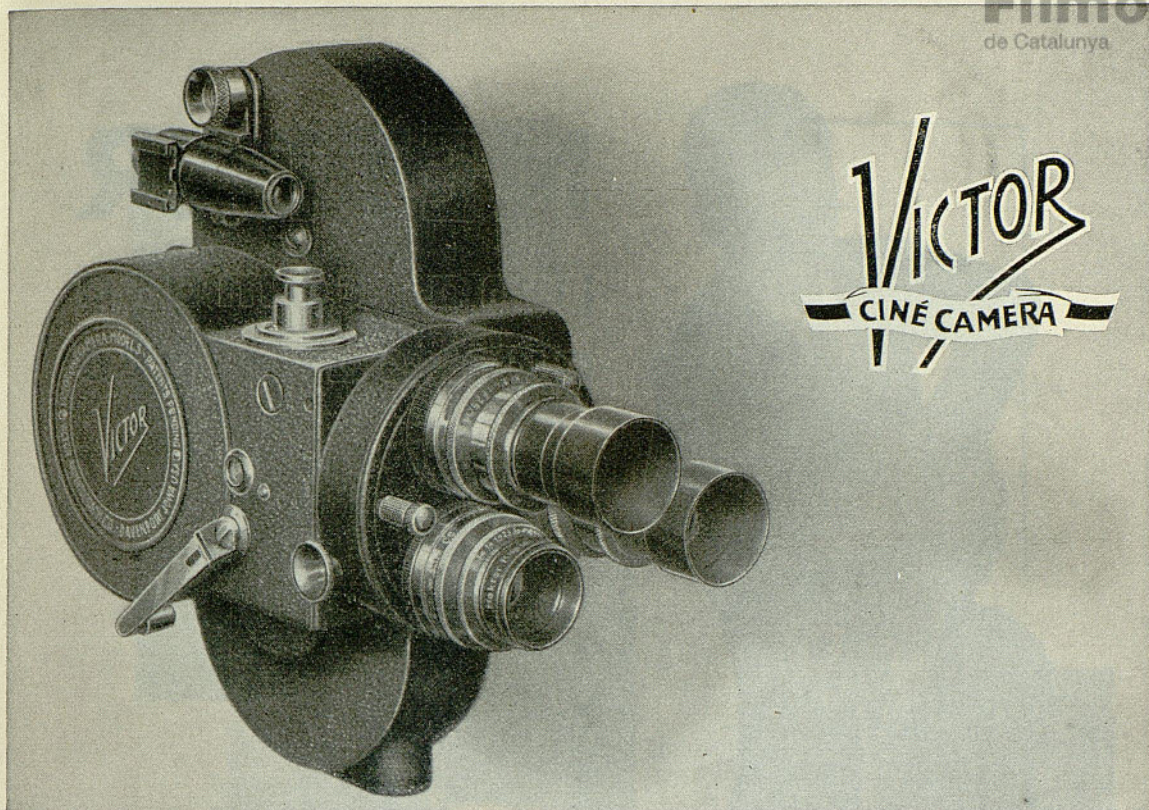


Fig. 9

Dos lámparas Photo-flood, una con difusor, la otra sin; una lámpara posterior de 500 w., sin difusor; un segundo de exposición a $F:7$; film pancromático para retrato.

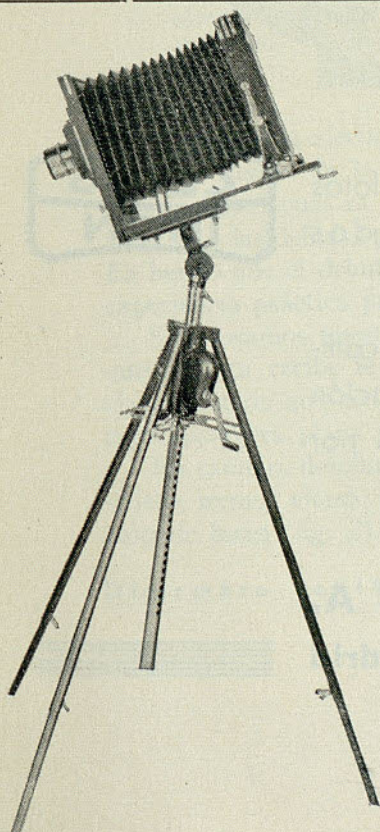
Un "tres cuartos" corriente; iluminación empleada desde 45° . La iluminación principal sobre el lado izquierdo de la cara proviene de una luz difusa dirigida con un ángulo de 45° , dando un buen modelado de la cara. La iluminación general está a la derecha de la cámara, a diez pies del modelo. La lámpara posterior está casi sobre la cabeza, fuera de los límites del retrato.



VICTOR
CINÉ CAMERA

La famosa cámara americana 16 mm., símbolo de perfección

REPRESENTANTE PARA ESPAÑA: **GERMÁN RAMON CORTÉS**, PASEO DE GRACIA, 78 - BARCELONA



NOVEDAD FOTOGRAFICA "PYRAMID"

Trípode de fabricación francesa
Ideal para trabajos industriales y publicitarios

**EL MEJOR TRÍPODE FOTOGRÁFICO
PROFESIONAL QUE EXISTE EN LA ACTUALIDAD**

El nuevo trípode metálico portátil de uso universal
y estabilidad incomparable.

El mejor para aparatos 18 x 24 y 24 x 30 cm.

Instrumento de precisión, construido en acero, cobre, y aluminio. Es recomendable especialmente para países tropicales. Plegable, de fácil transporte y de una rigidez extrema. Queda rápidamente desplegado. Su movimiento de elevación por medio de cremallera es de una suavidad sorprendente. El más consistente y se distingue particularmente por la ausencia total de vibraciones. Debido a su articulación, permite toda clase de inclinaciones.

La separación de los pies queda mantenida por un triángulo que refuerza su estabilidad. Los tubos soporte de base son regulables. Las extremidades son biseladas lo que permite su utilización sobre parquet, mosaicos o tapices.

Dimensiones abierto: Altura máxima 1.65 - Altura mínima 0.95 mts.

Dimensiones plegado: Altura 1 mt. - Grueso 0'20 mts. - Peso 6.200 kgs.

Catálogo general y condiciones gratis, al fabricante

Etablissements UNION - Pierre Lemonnier

26, RUE DU RENARD, PARÍS (4)

NETTAR

una cámara
que satisface

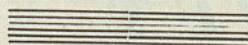


Óptica luminosa, cómodamente se obtienen fotos nítidas por el enfoque patentado de «dos puntos»!



Desde Pesetas 130.— hasta 315.—, una serie completa. Prácticos estuches para regalos. Demostración e informes en las buenas tiendas del ramo, o por mediación del representante de:

ZEISS IKON A. G., DRESDEN A.
Carlos Ziesler, Fernanflor, 8, Madrid



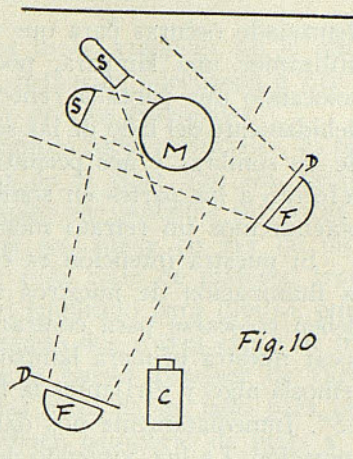


Fig. 10

Dos Photo-flood, con difusor; dos lámparas posteriores, sin difusor; un segundo de exposición a F:7; film pancromático para retrato.

En este retrato se han empleado dos lámparas posteriores. La una sirve para perfilar la cara y la otra para el modelado de los brazos y del traje del sujeto. Esto se ha hecho para hacer resaltar más la parte "muerta" del retrato. La luz anterior es de las llamadas "a 45°", con iluminación dirigida hacia la izquierda. La cámara está más bien a poca altura a fin de dar mayor altura al sujeto.

Pero, siempre la ejecución de un buen retrato depende, esencialmente, del que está detrás de la cámara y de cómo utiliza las luces. Debe saber apreciar bien cuál es la perfecta distribución de las luces a fin de obtener bien las debidas partes iluminadas y las en sombra, respectivamente. Es bueno que el debutante, antes de empezar a hacer retratos, adquiera experiencia práctica propia de las luces de que dispone.

Si colocamos nuestro modelo demasiado cerca de la lámpara y la luz que de ésta recibe le da plenamente de frente sobre la cara (fig. 1), observaremos que todas sus facciones están iluminadas por igual y la cara aparecerá plana y sin relieves ni expresión.

En cambio, desplazando la luz más hacia adelante y hacia un lado del sujeto, iremos viendo que su cara va adquiriendo relieve y cierta gradación de luces (fig. 2). Las partes en sombra, sin embargo, aparecerán

demasiado oscuras para que el retrato resulte agradable. Si únicamente utilizamos una lámpara, podemos ayudar al buen efecto del retrato colocando una pantalla reflectora (una tela o cartulina blanca) colgada debidamente del lado de las sombras (fig. 3). Esto atenuará la intensidad de las sombras y nos permitirá dar un tiempo de exposición adecuado, referido a las partes en sombra, para que se vean todos sus detalles y obtendremos un retrato menos contrastado.

Si nuestra intención es emplear dos lámparas para la obtención de la iluminación de nuestros retratos, vamos a estudiar en qué forma deben colocarse para contrarrestar las sombras. Empezaremos por colocar nuestra primera lámpara en el mismo sitio en que estaba; levantémosla algo y dirijamos la luz al sujeto con un ángulo aproximado de 45° . Inmediatamente nos daremos ya cuenta de una mejora en la iluminación. La luz, viniendo de más arriba, hará que la órbita de los ojos parezca algo más profunda, los pómulos aparecen más iluminados y la barba se ve algo más saliente. Si la lámpara está colocada del lado de la iluminación general, la sombra proyectada por la nariz nos dará una buena indicación de cuando la luz está colocada debidamente. Si la sombra se proyecta directamente sobre el carrillo, esto nos indicará que el ángulo de iluminación es demasiado bajo y la luz demasiado lateral. Si la sombra se proyecta directamente debajo de la nariz, cubriendo parte del labio superior, esto indica que la luz está demasiado alta. La sombra de la nariz, cuando la luz está colocada en su posición adecuada, debe proyectarse sobre el ángulo de la boca o comisura de los labios.

Después de estos pequeños tanteos con una sola lámpara, ocupémonos ahora de nuestra segunda luz. Tal como hemos dicho anteriormente, la parte del sujeto que está en sombra resulta demasiado oscura para poderle dar una exposición suficiente. El principal objeto de esta segunda luz es precisamente proporcionar toda la luz que sea necesaria para obtener un negativo bien equilibrado. Esta luz debe colocarse cerca de la cámara y más bien a poca altura (fig. 4).

Esta luz nunca debe interponerse a la primera; es decir, el modelado obtenido por la primera luz no debe ser destruido por la segunda. Si la segunda luz estuviese demasiado cerca del sujeto o si fuese demasiado potente, el modelado de la cara resultaría destruido y la fotografía también resultaría plana, sin relieve alguno. Si contemplamos la figura 4, veremos que la distancia de la segunda lámpara al sujeto es aproximadamente de una a una vez y media mayor que la que media del sujeto a la primera, o sea la de la iluminación principal. Esta es aproximadamente la separación adecuada que debe existir para obtener un modelado agradable. Esto, naturalmente, en el supuesto de que se empleen lámparas del mismo tipo y de la misma potencia luminosa y también igual

tipo reflector. Si se empleasen diferentes luces, entonces no le queda más recurso al aficionado que hallar las distancias adecuadas a que ha de colocar sus luces por medio de ensayos previos personales.

Siempre que para hacer retratos se empleen luces artificiales, es conveniente el empleo de algún difusor, sea de la clase que sea, delante de cada una de las lámparas. Con el empleo de pantallas difusoras se consigue que el contorno de las sombras sea suave en vez de duro. Como material difusor se puede emplear toda clase de material transparente. Si no se dispone de papel-tela del empleado para dibujo, puede también obtenerse un buen difusor empleando dos o tres capas de muselina. Al ir a hacer un retrato, siempre es bueno disponer de varios difusores. En vez de cambiar y mover las luces de un lado para otro y de delante para atrás para obtener un buen equilibrio de luces y un buen efecto de iluminación, es preferible el empleo de uno o varios difusores delante de las luces para ir las regulando. Esto permite que el trabajo pueda hacerse más rápidamente y resulte menos pesado para el sujeto que hay que retratar.

El objeto de la lámpara portátil posterior varía en gran manera de un retrato a otro. Puede emplearse, por ejemplo, para la iluminación posterior (para que el sujeto que se retrata resalte del fondo), para atenuar una sombra demasiado intensa, para acentuar más la iluminación en determinada parte de la fotografía y para muchos otros fines. De todos modos su misión principal, en retrato, es la iluminación posterior. Sin embargo, hay que utilizarla con mucha cautela y su luz nunca ha de ser demasiado intensa. Es preferible no emplear iluminación posterior que hacerlo con una lámpara demasiado intensa y que luego en la fotografía dé la sensación de una mancha luminosa desagradable.

Al disponer la iluminación para hacer un retrato, el aficionado debe vigilar bien de que ningún rayo de luz procedente de alguna de sus lámparas hiera directamente al objetivo de su cámara. Si esto le llegara a ocurrir, es casi seguro que algún rayo luminoso reflejado penetraría en la cámara y entonces la fotografía saldría sin vigor, agrisada. Para evitar o prevenir este accidente habrá que colocar pantallas delante de las luces o bien emplear capuchones protectores para los objetivos. Con un pedazo de cartulina es muy fácil hacer un capuchón y su empleo resultará de gran utilidad.

Las fotografías que ilustran este artículo han sido tomadas en el interior de una habitación sin emplear más equipo que dos lámparas "Photo-flood" con Kodaflectores, una luz posterior de construcción casera, un trozo de tela gris y otro trozo blanco.

Estas ilustraciones darán una idea de lo que se puede llegar a obtener con un ínfimo equipo de iluminación. Por supuesto que estas

ilustraciones no representan todos los efectos de iluminación que se pueden llegar a obtener, ni significa tampoco que no puedan emplearse mayor o menor número de luces. La intención que nos ha impulsado a escribir este artículo no ha sido otra que la de sugerir algunas ideas sobre iluminación y citar algunas ligeras variaciones sobre la misma.

Estas fotografías han sido hechas con una cámara toma-vistas 5×7 y después ampliadas a 10×12 . Algunos amigos míos a los que estas fotografías han sido enseñadas, han criticado el empleo de un fondo liso. Si se desea obtener un fondo que tenga mayor vida, puede emplearse como tal una cortina o tapiz recogido formando pliegues; es lo más sencillo. Esto proporcionará un efecto agradable y no apartará demasiado la atención del sujeto, objeto del retrato. Los negativos de estos retratos, aparte de lo necesario para la corrección de algunas manchas, no han sido retocados.

Si con esto hay mayor número de aficionados que quieran intentar hacer retratos, estoy seguro de que apenas empiecen ya encontrarán en ello una gran satisfacción.

("De Camera Craft")

Excelente Calidad
Finísima Gradación
Un precio razonable

es la base del éxito alcanzado en el mercado español por las placas

SUPERBA - Verax de 2600° H y D

siendo la placa que se ha impuesto definitivamente tanto en luz natural como artificial.

Representante: **EDUARDO GRÜNER**
Balmes, 4, bajos - BARCELONA

VERAX G.M.B.H. DRESDEN 21

Cámara Primarette 4 x 6,5 cm. de la firma Curt Beutzin

Única cámara de película que permite enfocar con toda precisión sobre cristal esmerilado con ayuda de una lupa, y asegura el control de la imagen en el cristal, hasta el momento de impresionar la fotografía. Nada de espejos.

Una joya en "Reflex".
Obturador Compur.
Objetivo Zeiss 1,3,8. F. 7,5 cm.

Y la interesante y práctica novedad de llevar acoplado al aparato dos compartimientos para llevar 2 carretes de reserva.

Peso reducidísimo unos 600 gramos.

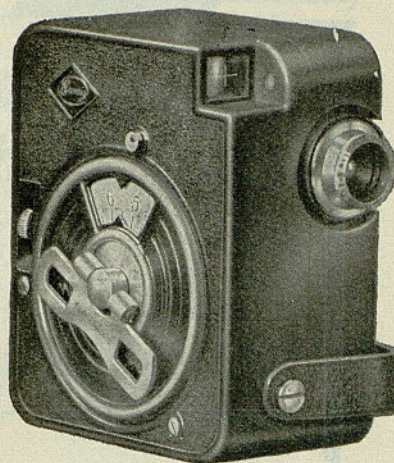
Represent. para España: EDUARDO GRÜNER-Balmes, 4. Barcelona

APARATOS

Motocámara 9 1/2 mm. con
objetivo intercambiable Meyer
Trioplan 2.8 f 20 mm.
Ptas. 395,—

Proyector 100 ó 250 W ideal
para el hogar, completo con
bobinas, lámpara y maleta
9 1/2 mm. **Ptas. 590,—**
16 mm. **Ptas. 555,—**

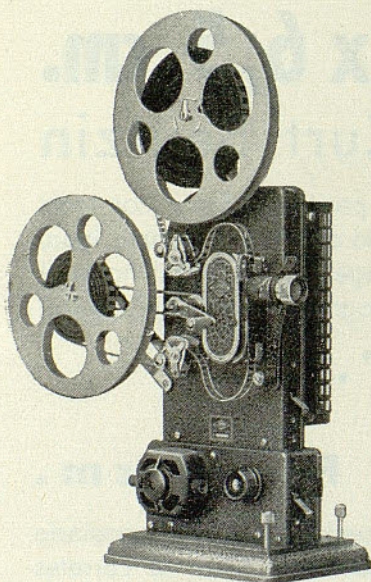
Proyector "Alpha" 400 W
una obra maestra de precisión
y rendimiento, 8, 9 1/2 ó 16 mm.
Ptas. 975,—



LA MARCA DE



FAMA MUNDIAL



Accesorios

Chasis especial "EUMIG" para
película pancromática o normal

Prensa "EUMIG" patentada
para cortar y pegar películas.

Reembobinador "EUMIG" pa-
ra bobinas de 9 1/2 y 16 mm.

Líquido especial "EUMIG" pa-
ra pegar películas.

Líquido especial "EUMIG" pa-
ra limpiar películas.

Bobinas "EUMIG" de 30, 60 y
120 m. con sus correspondien-
tes cajas metálicas.

Gran surtido de **teleobjetivos**
Meyer en rosca normal
"EUMIG".

DISTRIBUIDORES EXCLUSIVOS PARA ESPAÑA Y SUD-AMÉRICA

PETER Y WEHRLI - BARCELONA

TAPINERÍA, 10 - TELÉFONO 11586

El viraje sepia y sus defectos

J. Rovirosa Guasch

Conocido es el camino comúnmente seguido para pasar una imagen al sepia: Revelada y fijada la copia, después de bien lavada, se sumerge en la solución de prusiato y bromuro, en la cual se blanquea, y por fin se pasa al baño de monosulfuro, en donde aparece el color sepia. Pero este proceso, en sí tan sencillo, está sujeto a múltiples inconvenientes si no se trabaja con esmero y pulcritud, de tal modo, que el rendimiento, si se trata de un tiraje industrial, o la belleza de las pruebas si el operador es un aficionado, quedan siempre perjudicados. Lo peor del caso es que por desconocer las causas, no sólo se echa a perder el material fotográfico del momento presente, sino que éstas se pueden presentar en cualquier otra ocasión, con la subsiguiente pérdida de tiempo y dinero. Vamos, pues, a analizar los principales defectos que se presentan en la práctica de la operación que nos ocupa, causas de los mismos y remedios inherentes a cada caso. Aquéllos son:

- 1.º Corrosión de las medias tintas.
- 2.º Coloración amarillenta de los blancos de la imagen.
- 3.º Tonalidad poco grata de la misma.
- 4.º Manchas blancas o zonas menos brillantes en la superficie de la copia.

1.º *Corrosión de las medias tintas.* — Tiene lugar este defecto cuando las pruebas han sido mal lavadas después de fijadas, y antes de pasarlas al baño de prusiato o ferricianuro. Por consiguiente, aquéllas van impregnadas más o menos de hiposulfito, el cual va disolviendo la sal de plata a medida que el baño de blanqueo la va formando. El resultado es desastroso: Las copias se presentan sin medias tintas, ya que éstas se hallan corroídas, el tono sepia es poco profundo, amarillento, de tal modo que se hallan completamente inservibles. Para las pruebas que han padecido tal defecto, ya no hay remedio: tienen que tirarse y repetir las copias. En lo sucesivo, procúrese lavarlas a fondo, sin dejar que se sobrepongan al ser lavadas. Sólo de este modo se puede evitar el perjuicio.

2.º *Coloración amarillenta de los blancos de la imagen.* — Cuando el baño fijador está ya muy usado, o bien a causa de una mala preparación del mismo, la concentración en hiposulfito no es la conveniente, sino mucho más baja que la normal, las copias sufren un fijado defectuoso, y por consiguiente, no se elimina la sal de plata no impresionada por la luz, por lo menos en parte. Al sumergir la copia en el baño de monosulfuro, como no sólo quedan haluros de plata en las zonas impresionadas, sino que también, como hemos dicho, abundan dichas sales en los blancos, se van convirtiendo en sulfuro de plata. Resultado: Los blancos quedan sucios y la imagen a más de perder la belleza, disminuye en contraste. El remedio, al igual que en el caso anterior, es sólo preventivo. Consiste en emplear baños fijadores debidamente preparados y no agotados, o bien precaverse todavía más y utilizar dos soluciones de hiposulfito: una ya más usada, y otra nueva. Se empieza por fijar la copia en el primer baño, y luego se pasa al segundo, donde se termina la operación perfectamente. Cuando el baño envejecido se considera suficientemente usado, se tira a los residuos a fin de aprovechar las sales de plata, el segundo baño pasa a hacer las veces del anterior y se prepara otro nuevo para el fijado final. Procediendo en esta forma, se está completamente seguro por esta parte, lo cual es decir no poco, a causa del precio elevado que alcanza el material fotográfico, y del tiempo que necesita su manipulación.

3.º *Tonalidad poco grata de la imagen.* — Prescindiremos en el presente caso del tono que da a la imagen las distintas concentraciones en los dos baños del viraje sepia. Sólo nos interesa el caso de utilizar las fórmulas sancionadas por la práctica y entre las cuales damos las siguientes:

Baño de blanqueo:

Agua	1 000 c. c.
Ferricianuro potásico	30 grs.
Bromuro potásico	10 "

Baño de monosulfuro:

Agua	1 000 c. c.
Monosulfuro de sodio	15 grs.

A medida que la solución de monosulfuro va actuando sobre las copias que se someten al viraje, se va empobreciendo en sulfuro, de tal modo, que llega un momento que el baño actúa mal, su acción es lenta, los tonos van apareciendo paulatinamente y no actúan a la profundidad de toda la sal de plata presente en la copia. Por resultado se obtiene una imagen con poco vigor, de tono algo amarillento y sin profundidad en las zonas sombrías. El remedio es sencillo. Preparar un nuevo baño de monosulfuro al darse cuenta que la solución no actúa con la rapidez usual.

4.º *Manchas blancas o zonas poco brillantes en la superficie de la copia.* — Es éste un defecto del cual los diversos articulistas se ocupan con poca frecuencia, debido, es verdad, a que no presenta con la misma intensidad que los anteriores, y que, si lo hace, sus efectos pasan algo más desapercibidos. Vamos a analizar sus causas: El monosulfuro de sodio es, como en química se explica, una sal de ácido débil y base fuerte. Tiene por lo tanto, mucha tendencia a la hidrólisis, y es por esta causa que los baños de monosulfuro son alcalinos, lo cual trae como consecuencia, la corrosión de la piel, la destrucción de la gelatina de las pruebas, etc. Por otra parte, si el agua con que lavamos las copias es muy dura, es decir, si contiene muchas sales de calcio y de magnesio en disolución, al sacar las copias del baño de monosulfuro, estas sales reaccionarán con los álcalis del baño y quedarán precipitadas en el seno de la gelatina, de donde ya no se podrán eliminar con el agua de lavado, por muy a fondo que éste sea. Las reacciones químicas pueden interpretarse así:

Reacción de hidrólisis:



Reacción de precipitación:



Y este último es el que se queda en la gelatina, restando brillantéz a la copia.

El remedio es sencillo: Consiste en lavar las copias durante 2 ó 3 minutos con agua corriente al salir del baño de monosulfuro, sumergirlas a continuación en una solución de ácido acético al 2 %, y lavarlas de nuevo. No hay que descuidar la precaución de lavar las copias después del baño de monosulfuro, ya que si de esta solución se sumergieran directamente en la de acético, se producirían burbujas en la gelatina, lo cual inutilizaría por completo las copias.

Con lo anteriormente dicho, hemos citado los principales defectos que se presentan en la práctica corriente del viraje sepia, así como sus remedios. Si se siguen éstos con cuidado, pueden estar seguros los lectores de no tener que arrepentirse tardíamente; lo cual, por las razones que hemos expuesto en el transcurso de la nota, es siempre una gran ventaja digna de ser apreciada.



NOTAS COMERCIALES E INDUSTRIALES

La conocida fábrica de aparatos fotográficos "Certo Camera Werk", de Dresden, ha lanzado últimamente al mercado, unos nuevos aparatos Super Sport Dolly B, para películas en rollo 6×9 ó 6×6 , placas y filmpack $4\frac{1}{2} \times 6$. También puede emplearse para hacer fotografías 6×6 . Chasis de metal y marco de cristal despulido a presión. Óptica de marcas acreditadas, fácilmente intercambiables. Super Sport Dolly A, tiene las mismas características que el modelo B, pero es solamente para películas en rollo (16 vistas $4\frac{1}{2} \times 6$ y vistas 6×6).

Super Sport Dolly C: Se trata del mismo aparato que el modelo B, o sea para rollos 6×9 ó 6×6 , placas y filmpack $4\frac{1}{2} \times 6$, pero además tiene un dispositivo para hacer retroceder la película.

Todos estos modelos se pueden suministrar con varias ópticas, según el siguiente detalle:

Anast. Carygon	3,5	7,5 cm.	Pronto S.
Anast. Carygon	3,5	7,5 cm.	Compur S.
Meyer Trioplan	2,9	7,5 cm.	" "
Schneider Xenar	2,9	7,5 cm.	" "
Zeiss-Tessar	3,8	7,5 cm.	" "
Zeiss-Tessar	2,8	7,5 cm.	" "

La cuba ideal para revelar a la luz del día,

con el *Optocrom Automat* para película en rollo: 6×6 6×9 - 3×4 $4 \times 6\frac{1}{2}$. Se coloca la película, se revela, fija y lava sin laboratorio ni cuarto oscuro, en pleno sol. Revelado inmediato en el mismo sitio donde se acaban de hacer las fotos. Es el aparato para revelado automático más pequeño y más ligero que existe. La colocación de la película es sencillísima; no hay partes de cristal, se compone de pocas piezas y su manejo es sencillo, práctico y cómodo para el viaje.

El "Optochrom Automat" es la maravilla de la técnica fotográfica; es el invento de la fotografía moderna, porque

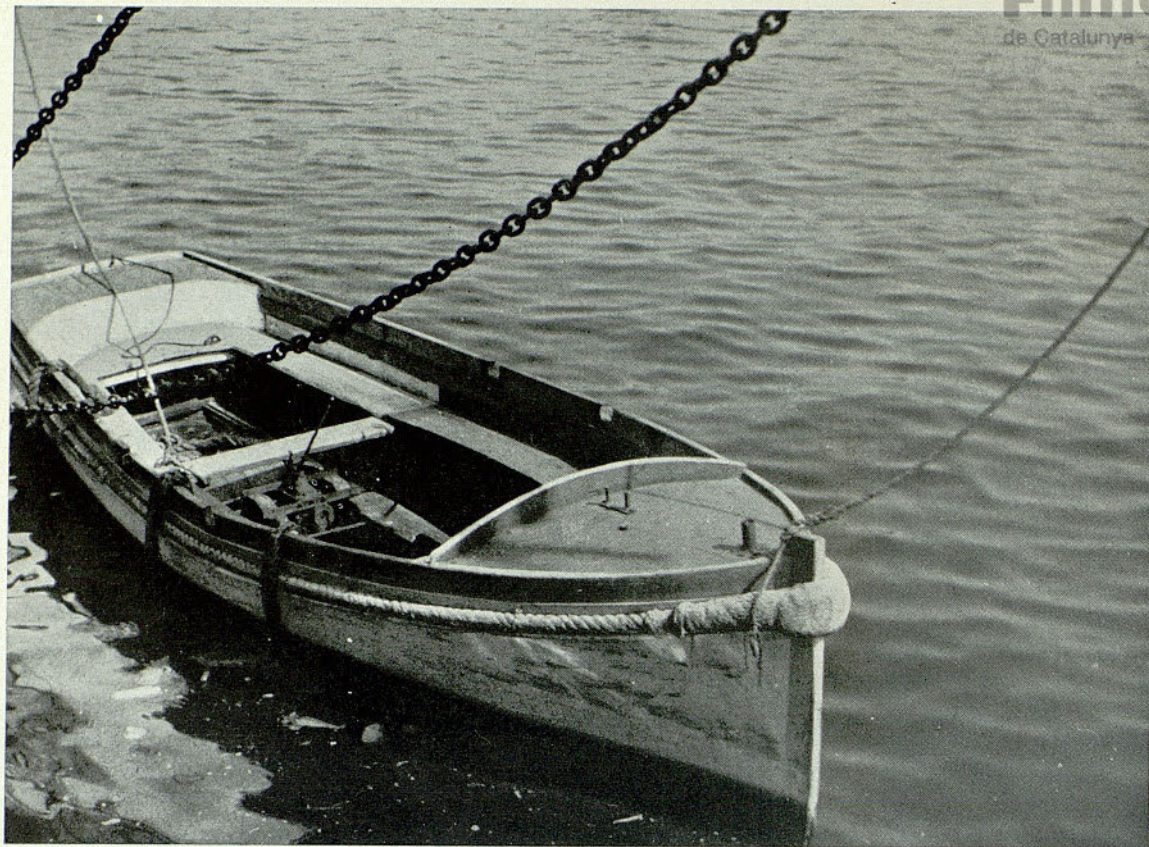


el aficionado prescinde del cuarto oscuro. Los ensayos efectuados durante largos años a conciencia garantizan un funcionamiento infalible. Las películas no se manchan ni se velan.



A. M.

Alcón



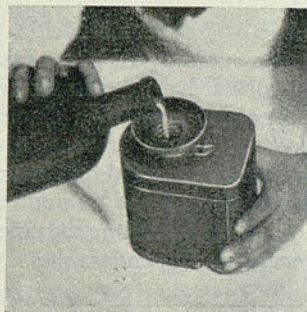
M. González de Aledo – Barcelona

Su manejo es sencillísimo: permite colocar y revelar la película sin necesidad de cuarto oscuro, en su habitación, en via-



je, en el hotel, en el refugio de las montañas, en la playa, en el campo, en el tren, en todas las ocasiones, siempre en pleno sol.

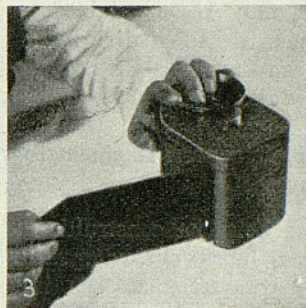
Así es que en el mismo sitio donde se han hecho las impresiones, puede revelarse en pocos minutos, y si alguna película no diera satisfacción completa, puede volver a hacerse la impresión, lo que sin el revelado inmediato no siempre es fácil de conseguir.



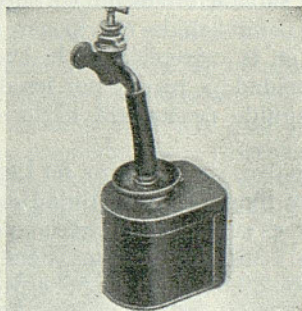
Es también el aparato para el aficionado exigente. Sabido es que éste prefiere revelar en cubas, porque el proceso revelador se efectúa en completa oscuridad, pero las cubas hasta ahora conocidas tienen la evidente desventaja que la pelícu-

la puede ser colocada únicamente en el cuarto oscuro o bien utilizando un manguito de tela negra.

Esta cuba reúne las ventajas de las ya conocidas, pero resuelve además de una manera ideal el problema de poder in-



troducir la película en pleno sol. Las negativas reveladas en esta cuba sorprenden por su brillantez y por sus luces. El lavado se efectúa rápidamente acoplando el aparato sencillamente al grifo del agua



mediante un tubo (véase grabado n.º 5), que se entrega junto con la cuba.

El "Optochrom Automat" resulta económico, pues por pocos céntimos puede revelarse una película. Nada de pasar ratos molestos en el cuarto oscuro, sino que revelar con esta cuba es una ocupación agradable durante la lectura, conversación o cualquier otro trabajo.

Algunas de las características del Op-
tochrom Automat:

I: 6×6 / 6×9 630 grs. 400 ccm.
II: 3×4 / $4 \times 6 \frac{1}{2}$ 500 grs. 200 ccm.

Material: Thesit. Termómetro especial
(para el control de la temperatura del
revelador, muy recomendable).

Para más detalles, dirigirse al repre-
sentante en España: Sr. Adolfo Weber
Hoereth, calle París, 158, Barcelona.

Nuevo objetivo para la cinematografía de los rayos X.

La casa Zeiss ha construido un objeti-
vo especial para cinematografía Roent-
gen; sus características son interesantes
y distintas de lo corriente.

Para obtener cintas cinematográficas de
las pantallas fluorescentes usadas en Ra-
diología, se requiere un objetivo suma-
mente amplio, a causa de la poca cantidad
de luz de que se dispone. El nuevo obje-
tivo, el R-Biotar, tiene una abertura de
f. 0'85, que es la mayor que se conoce en
objetivos satisfactoriamente corregidos. Al
calcularlo, ha habido que poner especial
cuidado en la corrección de la aberración
de esfericidad: a juzgar por los datos, se
ha conseguido de manera harto satisfac-
toria.

El objetivo, sin embargo, no tiene abso-
lutamente ninguna profundidad de foco y
su campo es sumamente estrecho, pero nin-
guno de estos dos defectos tiene impor-
tancia atendible, dado el fin especial con
que debe ser usado el nuevo objetivo.

Con una abertura tan grande, la in-
fluencia de la corrección sobre la distan-

cia del objeto es extraordinaria, de mo-
do que, en su forma normal, el objetivo
sólo puede ser usado cuando la separación
del objeto es grande con relación a la
distancia focal. Se ha proyectado un ob-
jetivo especial para emplearlo en pelícu-
las sonoras, en el caso en que haya que
operar con objetos más cercanos. A cau-
sa de sus dimensiones inusitadas, el ob-
jetivo que se construye (tanto para cine-
matografía de cinta normal, como para
la de cinta menor) sólo puede ser emplea-
do en las cámaras existentes, si se intro-
ducen en ellas las indispensables modi-
ficaciones. No lleva diafragma iris, pues
esta circunstancia aumentaría aún la di-
ficultad de su empleo. Siendo tan precisa
la exactitud del enfocado, es necesario
cerciorarse de que la película cae perfec-
tamente plana y que los cuadros sucesi-
vos ocupan exactamente el mismo sitio.
La luz emitida por la pantalla fluorescen-
te empleada, cae casi totalmente dentro
de la región visible del espectro, región
en la cual la transmisión del nuevo obje-
tivo es excelente, aunque hay que recono-
cer que se pierde un 30 % de la luz in-
cidente, por reflexión en las superficies
de separación del aire y el vidrio de las
lentes.

Este objetivo, en combinación con las
emulsiones modernas de gran rapidez (a
que actualmente ha llegado la industria
fotográfica), hace posible la cinematogra-
fía de rayos X, a una frecuencia de imá-
genes aproximadamente igual a la del cine
ordinario. Con ello se ha dado un gran
paso en la técnica roentgenográfica, cuya
trascendencia es imponderable.

(De "Ibérica")



CONCURSOS Y EXPOSICIONES

Tercer Salón Internacional de Arte Fotográfico de Praga, 1935.

La Unión de Sociedades Checoslovacas de Fotógrafos Aficionados de Praga, nos anuncia que está organizando el Tercer Salón Internacional de Arte Fotográfico para el año 1935, bajo el patronato del Ministro de Negocios Extranjeros, Sr. Eduardo Benes, exponiéndose en las Galerías de Bellas Artes de Praga, del 14 al 28 de abril de 1935.

Este Salón será de índole exclusivamente artística, no pudiendo figurar otras obras que las que además de estar ejecutadas con perfecta técnica, presenten realmente un carácter artístico.

Invitan cordialmente a participar en él, a todos los artistas fotógrafos del mundo entero.

El reglamento es el siguiente:

1.º Todas las obras deberán ser enteramente ejecutadas por el participante. Las reproducciones de pinturas y dibujos, y las fotografías iluminadas a mano, no serán aceptadas.

2.º El número de pruebas a enviar no podrá exceder de cuatro. Cada una de ellas deberá llevar escrito en el dorso de forma legible el nombre y dirección del expositor, número y título de la obra, y el procedimiento. Todas estas indicaciones, deberán escribirse además en el boletín de adhesión. El precio eventual de venta sólo deberá constar en el boletín. Será reservado un 15 % por cada venta.

3.º Las pruebas serán enviadas sin marco ni cristal. Es necesario a causa del correo y de la aduana, que no vayan montadas. Todas las que fueren admitidas, lo serán convenientemente a manos del Comité de Organización.

4.º Las obras deberán enviarse bien embaladas franco domicilio a Svaz ceskoslovenskych Klubu fotografu amateru, Prague II, Riegrovo nabrezi 22, Checoslovaquia, antes del 1.º de Marzo de 1935, plazo riguroso. Acontecido ese plazo, no será admitido ningún envío. Las expediciones desde el extranjero, deberán efectuarse por impresos certificados. Los paquetes postales no se aceptarán.

5.º Junto al boletín de inscripción, deberán enviarse los derechos de entrada, que se elevarán a 30 Ko, ó su equivalencia, a la dirección: Svaz ceskoslovenskych Klubu fotografu amateru, Prague II, Riegrovo nabrezi 22, Checoslovaquia.

6.º A pesar del gran cuidado con que se tratarán todas las obras, el Comité de Organización, no acepta responsabilidad alguna de los riesgos a que puedan estar sometidas durante el transporte o la exposición. Esta estará asegurada en caso de incendio.

7.º El catálogo se remitirá gratuitamente a todos los autores admitidos.

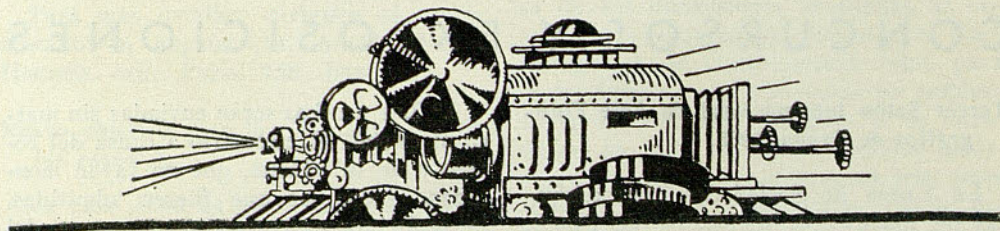
8.º Después de la clausura del Salón de Praga, las obras se expondrán en otras importantes ciudades de Checoslovaquia. No obstante, la reexpedición de las obras

no se efectuará más tarde del 1.º de Junio de 1935.

9.º El Comité de Organización se creará con derecho para reproducir las obras en las publicaciones que serán editadas

o autorizadas por él, si el autor no expresara en el boletín de adhesión su deseo contrario con explicaciones aclaratorias.

10.º El boletín de adhesión confirma la aceptación de estas condiciones.



C I N E M A T O G R A F I A

LA SECCIÓN DE CINEMA DEL CENTRO EXCURSIONISTA DE CATALUÑA NOS RUEGA LA PUBLICACIÓN DEL SIGUIENTE PROGRAMA.

Curso 1934-1935

Además de la celebración del Cuarto Concurso Catalán de Cinema Amateur, del cual esperamos el éxito de los anteriores, un hecho de extraordinaria importancia cerrará el programa de nuestra actuación en 1934-1935. El IV Concurso Internacional del Mejor Film Amateur; del cual las naciones concursantes nos honran concediéndonos la organización. Por ello la Sección de Cinema del C. E. de C., deseando que las sesiones que inicien este curso sean dignas de los actos de estos colaboradores de nuestros críticos. Al par próximos Certámenes, ha demandado la de sus autorizadas opiniones, hemos creído de interés ver en conjunto la obra de destacados cineístas. De un lado las teorías, del otro los hechos. He aquí unas sesiones que prometen ser de interés extraordinario.

La Sección de Cinema del C. E. de C., que siempre ha orientado su actuación en

interés de todo cineísta, ora con sus cursos anuales en sesiones, ora desde las páginas de la revista Cinema Amateur, que edita, espera que también este ciclo de conferencias será acogido con el acostumbrado entusiasmo por todos los amantes de un cinema libre.

Programa

Día 29 de Noviembre: Conferencia por José Palau sobre el tema "El Cinema visto a través de la música", "La música al servicio del Cinema" y proyección de cintas de Domingo Giménez.

Día 13 de Diciembre: Conferencia por Manuel Amat y proyección de films de Juan Prats.

Día 27 de Diciembre: Conferencia por Jerónimo Moragues sobre el tema de "Arqueología del cinema" (Visión humorística con presentación de piezas anatómicas).

Día 10 de Enero de 1935: Conferencia por Valentín Castanys y proyección de films de Delmir de Caralt.

Día 24 de Enero: Conferencia por J. Carner Ribalta y proyección de films de Eusebio Ferré.

OMBRUX

MUNDIALMENTE
reconocido como el mejor
FOTÓMETRO ELÉCTRICO

Manejo sencillísimo - Exactitud inalterable

OMBRUX en estuche de piel,
para FOTO Ptas. 108'—

BLENDUX en estuche de piel,
para CINE Ptas. 108,—

Exclusiva
para España:

ADOLFO WEBER

C. París, 158
BARCELONA



Se publica actualmente en español una
REVISTA FOTOGRÁFICA
dedicada especialmente al tamaño pequeño

es la conocida por

"24 x 36"

Los resultados maravillosos que se obtienen
con aparatos de este tamaño
se los facilita la lectura de esta publicación trimestral

FilmoTeca

El único aparato
bi-film para
9 $\frac{1}{2}$ y 16 mm.
indistintamente.

DISTRIBUIDOR PARA ESPAÑA:

GERMAN RAMÓN CORTES

Paseo de Gracia, 78 - Teléfono 78662

BARCELONA



DIE GALERIE

REVISTA INTERNACIONAL DE ARTE FOTOGRÁFICO

Publicación mensual

Editores: JOSEF GOTTSCHAMMEL y
RUDOLF HANS HAMMER

En cada número se publican 20 fotografías de fotógrafos internacionales - Críticas de arte por los mejores escritores y críticos fotográficos de Europa - Edición en alemán.

Precios de suscripción: Un trimestre 10'00 ptas.

Un año 35'00 ptas.

Remita ptas. 1'00 en sellos de correo y recibirá un ejemplar de muestra.

Solicite muestras a

FRANCISCO FERRER

Molins de Rey, 9 - Apartado 691
BARCELONA

El Progreso Fotográfico

considerando que la mejor
publicidad es su mayor di-
fusión entre todos los que
se interesan por la foto-
grafía y cinematografía,
concede **Suscripciones
gratuitas** a todos los que
a su vez le proporcionen
cinco nuevos suscriptores.

A Vd., querido lector, le conviene
que la Revista vaya mejorando; con-
tribuya, pues, a su engrandecimiento,
recomendándola a sus amigos y
conocidos. El pequeño esfuerzo apor-
tado por cada uno se traducirá en
un gran rendimiento para todos.

BOLETÍN DE SUSCRIPCIÓN

Sr.
domiciliado en
calle
se suscribe a **El Progreso Fotográfico** por todo el año 1934. Su im-
porte de lo remite por N.º (1)
(Firma del Suscriptor)

(1) Precisa se indique el N.º del res-
guardo si se envía por giro postal.

«El Progreso Fotográfico» la mejor revista de Fotografía y Cinematografía española

BOLETÍN DE SUSCRIPCIÓN

Sr.
domiciliado en
calle
se suscribe a **El Progreso Fotográfico** por todo el año 1934. Su im-
porte de lo remite por N.º (1)
(Firma del Suscriptor)

(1) Precisa se indique el N.º del res-
guardo si se envía por giro postal.

«El Progreso Fotográfico» la mejor revista de Fotografía y Cinematografía española

BOLETÍN DE SUSCRIPCIÓN

Sr.
domiciliado en
calle
se suscribe a **El Progreso Fotográfico** por todo el año 1934. Su im-
porte de lo remite por N.º (1)
(Firma del Suscriptor)

(1) Precisa se indique el N.º del res-
guardo si se envía por giro postal.

«El Progreso Fotográfico» la mejor revista de Fotografía y Cinematografía española

BOLETÍN DE SUSCRIPCIÓN

Sr.
domiciliado en
calle
se suscribe a **El Progreso Fotográfico** por todo el año 1934. Su im-
porte de lo remite por N.º (1)
(Firma del Suscriptor)

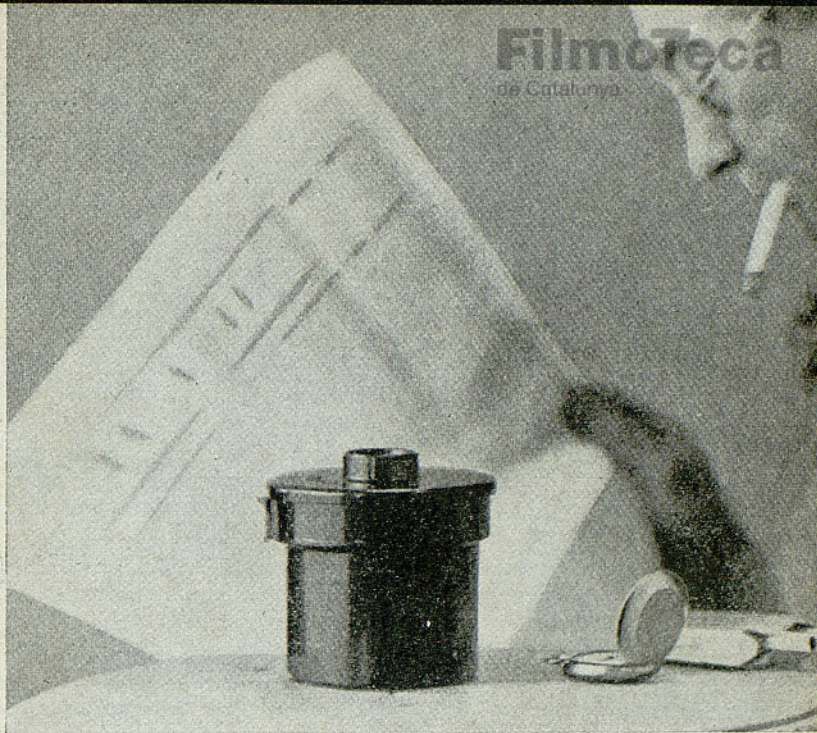
(1) Precisa se indique el N.º del res-
guardo si se envía por giro postal.

«El Progreso Fotográfico» la mejor revista de Fotografía y Cinematografía española

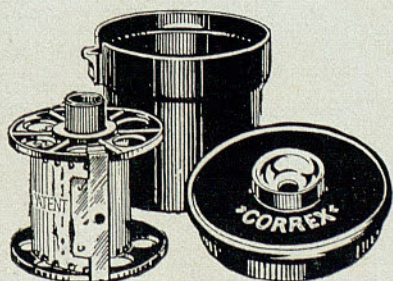
BOLETÍN DE SUSCRIPCIÓN

Sr.
domiciliado en
calle
se suscribe a **El Progreso Fotográfico** por todo el año 1934. Su im-
porte de lo remite por N.º (1)
(Firma del Suscriptor)

(1) Precisa se indique el N.º del res-
guardo si se envía por giro postal



La CUBA CORREX permite efectuar un revelado perfecto y con la máxima comodidad a la luz del día. Solamente la colocación de la película en la CUBA CORREX se hace en la obscuridad, sin precisar luz alguna.



DE VENTA EN TODOS LOS BUENOS
ESTABLECIMIENTOS DEL RAMO

LA CÁMARA PARA LA SEÑORA



Todas las complicaciones técnicas que hay en otras Máquinas y que hacen difícil la fotografía se han reducido a un mínimo en la Brillant. Su manejo es sencillísimo. En el enorme visor se observa claramente lo que se retrata y el enfoque no puede ser más sencillo. Se coloca la manecilla del objetivo en «Retratos», «Grupos» o «Paisajes», según el asunto, y la fotografía forzosamente ha de salir bien enfocada • Esta bonita máquina sólo cuesta Pesetas 75, en cualquier casa de artículos fotográficos.

Voigtländer Brilliant

REPRESENTANTE GENERAL PARA ESPAÑA:

C. BEHMÜLLER
RAMBLA DE CATALUÑA, 124 - BARCELONA