

El Progreso Fotográfico



FilmoTeca
de Catalunya



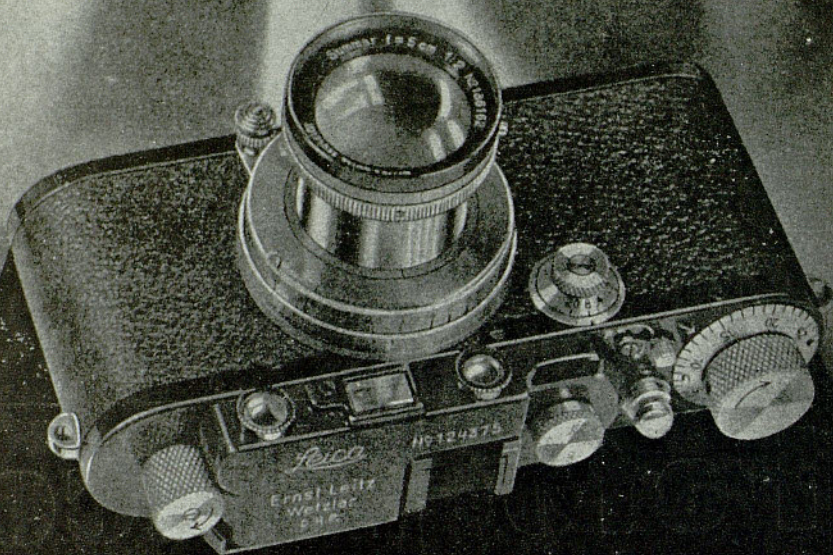
**EL PROGRESO
FOTOGRAFICO**

REVISTA MENSUAL ILUSTRADA
DE FOTOGRAFIA Y CINEMATOGRA
FIA - BARCELONA - APARTADO. 678

**JUNIO 1934
VOL. XV-Núm. 164
BARCELONA**

Precio ptas. 1'50

LEICA



Representante general para España:

Casa Álvarez

Calle Mayor, 79 • MADRID

Sub Agencia para España:

(Salvo Madrid, Marruecos y Canarias)

Germán Ramón Cortés

Calle Claris, 56 • BARCELONA

Peromnia

OTRA SORPRENDENTE
NOVEDAD DE LA CASA



Y COMO TODA
FABRICACIÓN SUYA

**Un progreso sin
precedentes.**

¡El único material verdadera-
mente pancromático que has-
ta ahora se habrá ofrecido al
aficionado experimentado!

DE VENTA: EN TODAS LAS
BUENAS CASAS DEL RAMO

CONCESIONARIO (PARA LA VENTA
ÚNICAMENTE A REVENDADORES):

Joaquín GASCA PERIS

Apartado Correos 282

BARCELONA

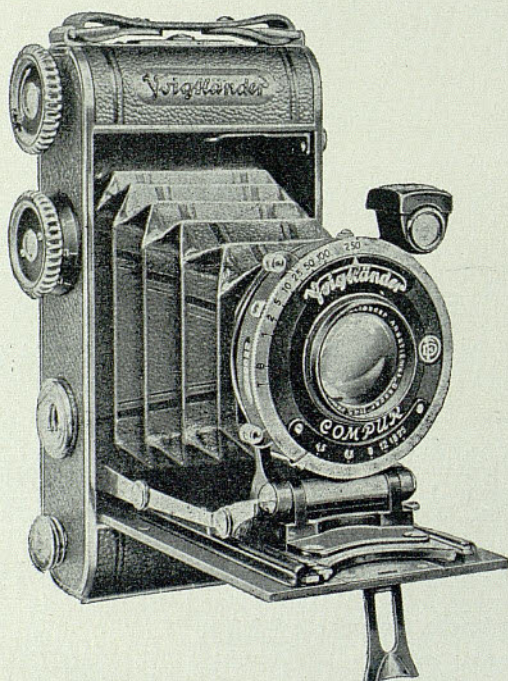
Teléfono 23240

"INOS"

Voigtländer

Dos Cámaras en una

Con este aparato puede Vd. hacer fotografías pequeñas; como las que hoy se estilan y además fotografías mayores para que no tenga necesidad de ampliar. Con un simple carrete 6 x 9 pueden hacerse con esta cámara 12 fotos del tamaño 43 x 55 milímetros o bien 6 fotos 6 x 9 centímetros.



De venta en las buenas casas del ramo

REPRESENTANTE:

C. BEHMÜLLER
Rambla Catalunya, 124 :: Barcelona

El Progreso Fotográfico

REVISTA MENSUAL ILUSTRADA DE FOTOGRAFÍA Y CINEMATOGRAFÍA

Adherida a la Asociación Española de la Prensa Técnica y a la Federación Internacional de Prensa Técnica
Diploma de Honor en el V Congreso Internacional de la Prensa Técnica - Barcelona 1929

Director :

Rafael Garriga Roca

Ingeniero

Administrador :

Francisco Ferrer Gregory

Sumario

Nuevas emulsiones pancromáticas
Francisco Folguera

Un aparato para ver a través de la niebla

Nuevo modelo de proyector «Pathè - Rural
Sonoro»

Notas Comerciales e Industriales

Recetas y notas varias

Exposiciones y Concursos

Noticias

Precios suscripción anual :

España y América. 15 ptas.

Extranjero . . . 20 »

Redacción y Administración :

Molins de Rey, n.º 9

Apartado 678

BARCELONA

Junio de 1934

de la casa

Schleusner

de exposición y revelado

de 26° Sch. — 1500 H + D

30° Sch. — 8000 H — D



CARLOS BAUM

BARCELONA
Rambla de Catalunya, 66

Nuevas emulsiones pancromáticas

Francisco Folguera

RECIENTEMENTE ha sido aumentado el número de emulsiones pancromáticas de interés para todo aficionado, las cuales presentan cualidades distintas que interesa conocer. Hoy el aficionado puede escoger entre la Agfa-Superpan; Kodak-Supersensitiva; Kodak-panatómica; Perutz-Rectepan y Perutz-Peromnia. Existen además como calidades excelentes las emulsiones Du Pont en sus variantes *Superior*, la más sensible de las hoy conocidas, la *Especial* y la *Micropan*, de grano extremadamente fino hoy no se suministran en nuestro país en porciones asequibles al aficionado. Además tenemos noticia que la casa Agfa acaba de lanzar una emulsión pancromática especial de grano finísimo.

Esta emulsión, de la cual no conocemos aún los resultados por experiencia propia, es la llamada Finopan FF, prácticamente sin grano. Además la Agfa produce una nueva Superpan que distingue con la letra F, de grano muy fino, y en la que la sensibilidad al rojo no es exagerada como en la antigua Superpan que sigue fabricándose para la fotografía con luz artificial en condiciones desfavorables.

Refiriéndonos a las clases hoy disponibles diremos que la Superpan, la Supersensitiva y la Peromnia se caracterizan por su gran sensibilidad a la luz blanca en general. Medida en grados Scheiner esta sensibilidad se halla entre los 24 y los 25 grados. A los que nos digan de mayor graduación les contestaremos que aquí tratamos de sensibilidad en términos prácticos y no de la que atribuyen a determinadas marcas sus hojas de propaganda, de las cuales ha de rebajarse con toda tranquilidad un grado cuando menos.

Estas tres clases de película permiten exposiciones muy cortas a la luz del día, y de una manera especial son sensibles a la luz de las primeras horas de la mañana y de las últimas de la tarde, pues cuando el sol está a poca altura sobre el horizonte su luz es rica en rayos de

onda luminosa larga como son los rojos y amarillos, y la cantidad de luz que los dichos rayos representan es aprovechada de manera muy deficiente por las emulsiones ortocromáticas que en estas condiciones exigen exposiciones mucho más largas.

La sensibilización al rojo tiene también mucha importancia para la luz de incandescencia. La sensibilidad de las emulsiones pancromáticas a esta luz depende en gran parte de su sensibilización al rojo. Cuanto más sensibilizada está una emulsión para el rojo, tanto más sensible es a la luz artificial de las lámparas Nitra, en lo cual juega también papel importante la sensibilización al verde.

Por razones técnicas, resulta que las emulsiones ultrasensibles nunca son tan finas de grano como otras capas de menor sensibilidad. Por ello ni la Superpan, la Supersensitiva ni la Peromnia pueden considerarse como emulsiones de grano fino propiamente dichas, a pesar de lo cual, con un revelado adecuado pueden dar negativas susceptibles de ser grandemente ampliadas, y cuando se pone en primer plano la exigencia de una sensibilidad que permita cortas exposiciones a la luz artificial no suele repararse en una ligera granulación de las ampliaciones.

Hay, pero, circunstancias en las que tiene más importancia la finura del grano que una sensibilidad extremada. Para estos casos, hasta hace muy poco no podíamos disponer de ninguna película pancromática de grano fino. Hoy afortunadamente disponemos en nuestro comercio de dos emulsiones de esta clase: la Panatómica de Kodak y la Roctepan de Perutz. Su sensibilidad es aproximadamente una mitad de las películas a que antes nos referíamos, llegándose con ello a una sensibilidad que permite fotografías corrientes a la luz del día que pueden sacarse en casi todas las circunstancias y alcanza también para la luz artificial de la luz Nitra, de manera que ambas emulsiones pueden usarse para todas las aplicaciones corrientes. En América se usa también la Micropan de Du Pont, la cual creemos que podrá en breve ser adquirida también en España, y como hemos dicho antes esperamos en breve ensayar la Finopan fabricada por la Agfa.

Hasta aquí en cuanto a rapidez y finura de grano. Interesa al aficionado, además, conocer cómo se comportan estas películas en cuanto a la reproducción de las tonalidades de los colores naturales; para dar idea de ello, nos hemos de referir a un artículo de Curt Emmermann, el competente tratadista de cuanto afecta a la técnica de la Leica, y conocido hombre de ciencia de actividad incansable en cuanto se refiere a la investigación científica a base de los modernos elementos de laboratorio del material y posibilidades del pequeño tamaño.

Dice, pues, Emmermann en el cuaderno 5 de la revista *Die Leica*, de la que es editor, del corriente curso, que las pruebas espectrográficas tienen el inconveniente de la dificultad de traducir sus resultados a tér-

menos prácticos, pues no se trata aquí de colores espectrales puros, sino de colores compuestos respecto de los cuales la sensibilización se comporta de otro modo. Mejor es la prueba hecha a través de los filtros luminosos amarillos, verdes, rojos y azules, aun cuando los resultados de estas pruebas necesiten para la práctica, una valoración. Lo mejor para estudiar el comportamiento de estas películas en cuanto a la reproducción de colores, es la fotografía de las llamadas escalas de colores. Una de las más adecuadas es la de tonalidades de colores de la Agfa, que reproduciéndola, permite observar como los colores rojos, amarillos, verdes y azules, discrepan de la reproducción exacta. Sin ir más allá en la discusión del método, diremos, siguiendo a Emmermann, que si designamos con la relación 100 % la reproducción exacta del tono de pigmento, los valores inferiores a 100 % indicarán una reproducción demasiado oscura y los superiores a 100 % tonos demasiado claros para una buena reproducción. Así, por ejemplo, al decir que el azul se reproduce con una claridad de 200 % y el rojo con una claridad de 50 %, ello equivaldrá a decir que el azul se representa en la fotografía al doble más claro de lo que corresponde a una reproducción exacta y el rojo con sólo una mitad del tono que le correspondería en una reproducción que se asemejara a la realidad.

Según los ensayos de Emmermann, a los que siempre nos referiremos en lo que sigue de esta nota, las dos películas de Kodak presentan muy escasas diferencias en la reproducción de los colores. A la luz media del día se han encontrado los siguientes valores: reproducción del rojo 120, amarillo 70, verde 50 y azul 120. En la película superpan de Agfa se hallaron los valores: rojo 120, amarillo 55, verde 45 y azul 120. Como se ve tampoco existen grandes diferencias entre la película de Agfa y la de Kodak. En cambio, en las emulsiones pancromáticas de Perutz la sensibilización varía, aun cuando se corresponda en las dos clases. Para ellas se ha encontrado: rojo 70, amarillo 40, verde 50 y azul 160.

Para poder apreciar la trascendencia de estos valores en la práctica fotográfica, principiaremos por decir que una reproducción un 20 % por encima o por debajo del término de comparación, debe admitirse como una tonalidad ajustada. Así, en las películas de Agfa y Kodak, el rojo y el azul se impresionan con su valores reales, y el amarillo y sobre todo el verde resultan demasiado oscuros. En las de Perutz, el rojo, verde y amarillo, se impresionan un tanto oscuros y el azul demasiado claro.

Para obtener una reproducción rigurosamente exacta de tonos en la reproducción de los colores, es necesario, con toda clase de películas pancromáticas, el uso de un filtro. Lo mismo que en las emulsiones ortocromáticas hay que recurrir a un filtro amarillo. Pero aun así los resultados no son del todo satisfactorios en cuanto a una reproducción real. Así, con el filtro 0 de Leitz, se han hallado los valores: rojo 170,

amarillo 90, verde 55 y azul 80. Es decir, que el azul y amarillo se reproducen con exactitud, el rojo aparece con claridad exagerada y el verde no resulta casi ayudado por el filtro. Si se toma el filtro núm. 2, de Leitz, el verde llega a una reproducción de claridad 60, el rojo se encuentra aun sobre corregido y el azul mucho más oscuro. Iguales resultados se han obtenido con la Superpan.

Con las películas de Perutz, Rectepan y Peromina, ayudadas por un filtro amarillo, se llega a una reproducción de todos los colores más acercada a la realidad. Cuando no se exija una gran exactitud en la reproducción, basta usar un filtro claro para obtener los siguientes resultados: Rojo 90, amarillo 90, verde 70 y azul 80.

Para obtener una reproducción exacta con las películas Agfa y Kodak, debe principiarse por mitigar la sensibilidad al rojo. Para ello es necesario un filtro que contenga una capa coloreada con un azul adecuado. Además, debe amortiguarse el azul, lo que se obtiene con un filtro amarillo. De la combinación de los dos filtros resulta otro de coloración verdosa. Este filtro verde es también necesario para las películas Perutz, pero en su composición debe entrar menos azul y más amarillo que en el adecuado a las películas de Agfa y Kodak.

En lo que precede nos hemos referido a la luz natural. En la reproducción a la luz artificial producida por lámparas Nitra, Emmermann ha encontrado los valores de reproducción siguientes: Películas Kodak: Rojo 180, amarillo 80, verde 50 y azul 90. Con Superpan los resultados son casi coincidentes. El amarillo y el azul resultan, pues, en sus verdaderas escalas. El rojo resalta notablemente aumentado de claridad y el verde con sólo la mitad de su luminosidad. En este caso de nada sirven los filtros amarillos, pues con el filtro de Leitz 0 el rojo aumenta de claridad, el azul resulta demasiado oscuro y el amarillo y el verde tampoco mejoran, por cuanto apenas varían.

Para las películas de Perutz, el ensayo a la luz de las Nitra, ha dado el siguiente resultado: Rojo 85, amarillo 70, verde 50 y azul 120. El filtro amarillo U. V., de Leitz., mejora algo los resultados, ya que da: Rojo 95, amarillo 85, verde 65 y azul 90.

Para corregir la reproducción de tonos de las películas Agfa y Kodak, es necesario un filtro azul. Si la reproducción de los tonos obtenida con la película Perutz no satisficieran, sería necesario recurrir a un filtro ligeramente verdoso que amortiguara un tanto los rojos y azules.

Una cuestión de difícil responder en cuanto a las fotografías con luz de lámparas Nitra, es la de si los retratos, para una buena reproducción, es conveniente que se hagan con o sin filtro. Por una parte, al resultar los rojos demasiado claros por la excesiva sensibilidad al rojo de la película sin filtro, existe el peligro de perder la modulación de los tonos en los rosas delicados de la piel, y, sobre todo, en los labios que resultan sin vida si se trata de su color natural. Por otra parte, la necesidad

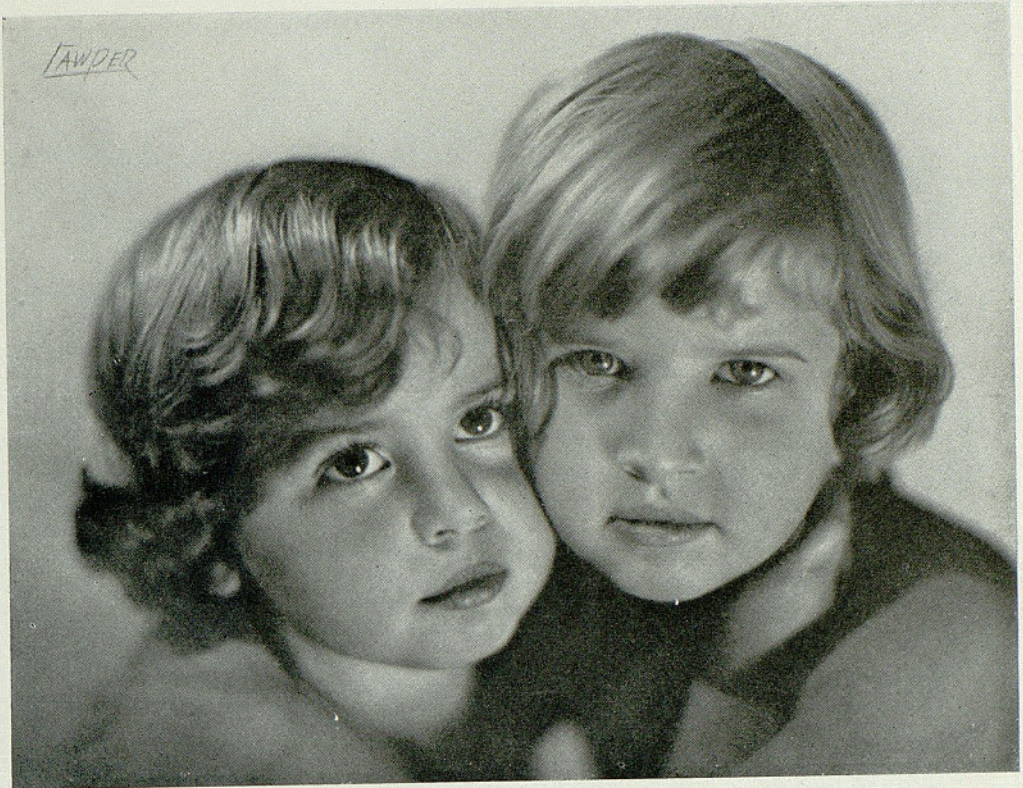


Foto Cawper - Barcelona



Foto Cawper - Barcelona

o conveniencia de exposiciones muy cortas, hace que se renuncie a menudo a estas delicadezas de reproducción y se corrija el defecto de las caras un tanto pálidas con una iluminación que tenga poco de suave. Es, pues, raro en la práctica el uso de filtros azulados.

En el caso de fotografías en la escena y de la vida nocturna, una exacta reproducción de colores no suele ser nunca exigida, no existiendo otro problema que el de la suma rapidez del material.

Sobre la composición de los filtros necesarios para una reproducción exacta de las tonalidades de los colores, no podemos hoy avanzar datos concretos. Kodak suministra los filtros Wratten $\times 1$ y $\times 2$. El filtro verde de Leitz, da para las películas de Agfa y Kodak una atenuación demasiado tenue del rojo. Esta acción es más marcada en las películas Perutz. Por otra parte, a través de este filtro, los tonos azules resultan demasiado oscuros en las películas Kodak y Agfa.

Un aparato para ver a través de la niebla

ESTE aparato se ha instado sobre el puente de mando del gran transatlántico *Manhattan*, de la United States Lines, que hace la travesía Norte América-Inglaterra, cruzando las islas Bermudas. La niebla y los *icebergs* (grandes montañas de hielo transportadas a la deriva por la corriente que proviene de Groenlandia) constituyen el peligro principal para la navegación a través del Atlántico del norte (basta recordar el naufragio del *Titanic* en 1912).

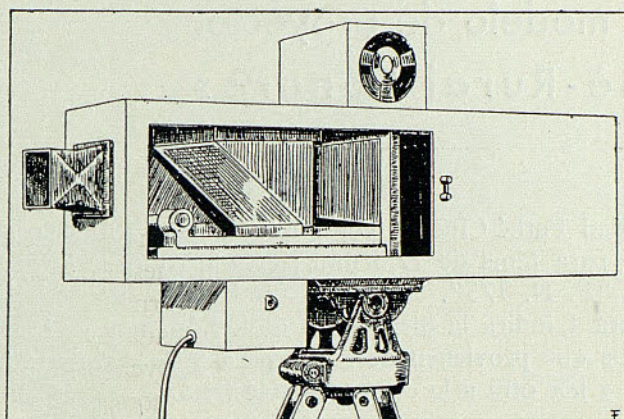
El aparato "antiniebla" tiene la forma de una caja alargada, construida de metal ligero, dividida en varios departamentos: la parte delantera contiene la cámara para la toma de vistas, provista de un objetivo apocromático de largo foco y bastante luminoso, con el fin de poder fotografiar, a gran distancia, en las peores condiciones de luz. El objetivo está provisto de un filtro especial para rayos infra-rojos. Detrás de la cámara hay otros dos compartimientos: uno para el revelado y el otro para el fijado. El revelador es muy concentrado, y mediante una resistencia eléctrica se mantiene a una temperatura constante de 20 grados, esto permite revelar la película en 30 segundos.

El fondo de la cubeta, que contiene el baño de hiposulfito, es de cristal, contra el cual se sujeta la película revelada. Debajo del cristal hay una bombilla eléctrica que ilumina el negativo por transparencia. Un espejo inclinado a 45 grados, refleja la imagen del negativo, imagen que se puede ver claramente a través de una ventanilla provista de capuchón, practicada en la parte posterior del aparato. El almacén, colocado a la parte superior del aparato, contiene unos 60 metros de película cinematográfica de 35 mm., sensible a los rayos infra-rojos.

El aparato "antiniebla" está instalado en el puente de mando del buque, sobre un trípode provisto de cabeza orientable que permite dirigir el aparato a cualquier dirección. Conseguida la pose, lo cual requiere solamente una fracción de segundo, el operador, que puede ser el mismo oficial de ruta, acciona una palanca, y la parte de película impresionada

va a sumergirse al baño revelador. Después de 30 segundos, la película pasa automáticamente al baño fijador, y seguidamente se enciende una lámpara que permite al operador ver lo que el aparato ha "visto" a través de la niebla.

Una nueva porción de película viene a disponerse detrás del objetivo, y a su vez se impresiona y revela. Las operaciones se suceden ininte-



rrupidamente, y cada 30 segundos, el oficial sabe si el camino que sigue el buque está libre de obstáculos. La visibilidad en las peores condiciones de niebla, se extiende a una distancia de 9 a 11 kilómetros. No es posible obtener fotografías de noche, a menos que el barco o los faros de la costa, ocultos por la niebla, no estén provistos de lámparas emisoras de rayos infra-rojos. Un aparato del mismo tipo que éste, pero más pequeño y más manejable, podría emplearse en los aeroplanos.

(Trad. "Il Corriere Fotografico").

Nuevo modelo de proyector «Pathé-Rural Sonoro»

LA Sociedad Pathé-Cinema, construye un nuevo modelo de proyector sonoro para films de 17,5 mm.; este aparato se le designa con el nombre de "P. N. 175".

La figura 1 indica la disposición de los órganos y el camino óptico de los rayos que provienen de la lámpara y se dirigen por una parte al objetivo y por otra a la célula foto-eléctrica.

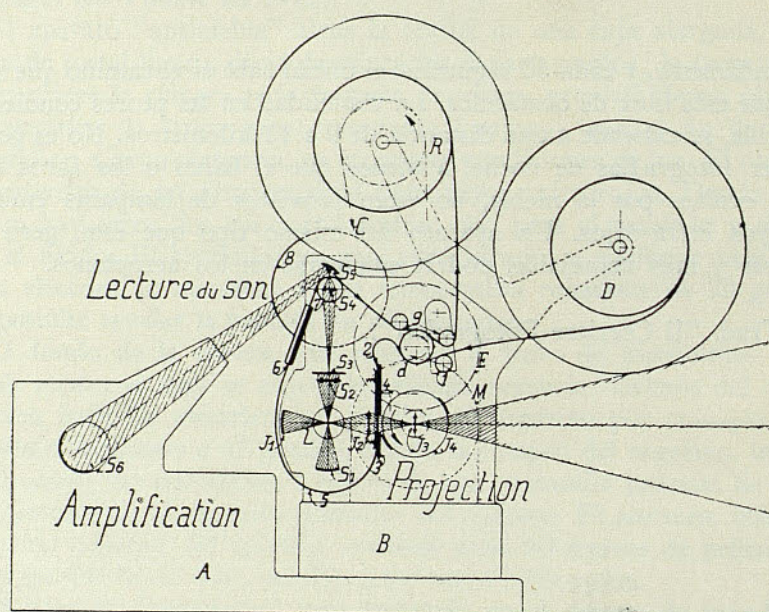
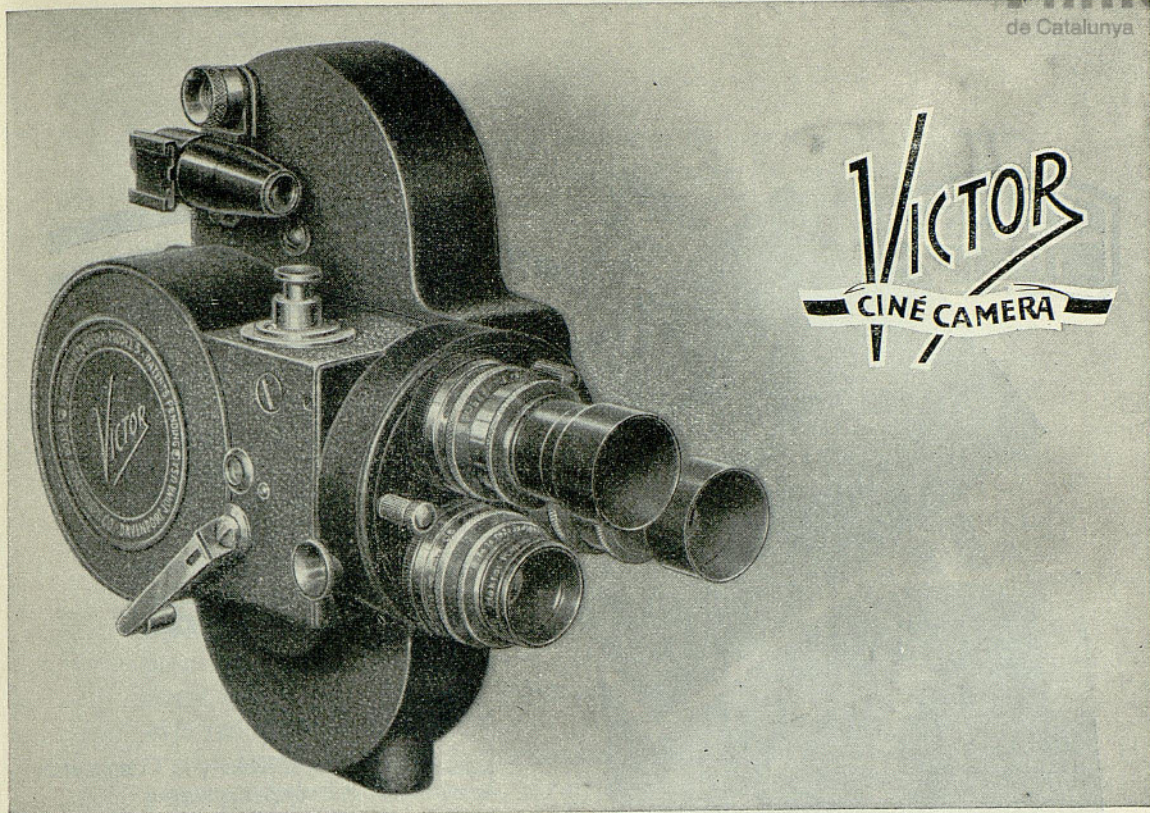


Fig. 1

El aparato se compone de un zócalo A y del aparato propiamente dicho B. El zócalo A constituye, al mismo tiempo que la base del apa-



La famosa cámara americana 16 mm., símbolo de perfección

REPRESENTANTE PARA ESPAÑA: **GERMÁN RAMÓN CORTÉS,** CLARIS, 56 - TELÉF. 10055 - BARCELONA



Placas - Películas - Productos químicos

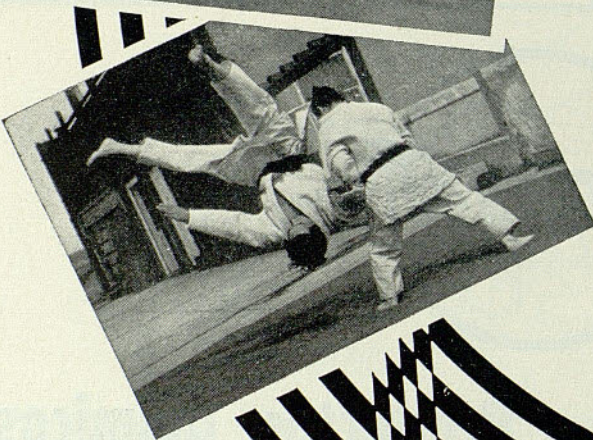
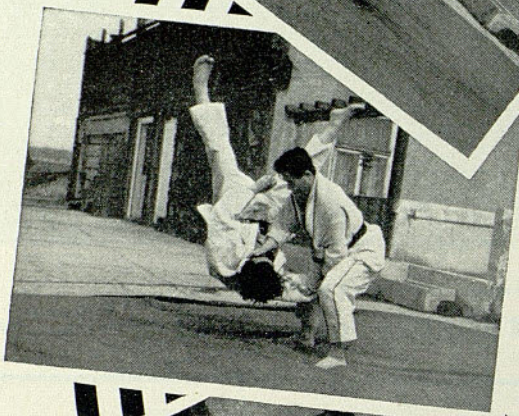
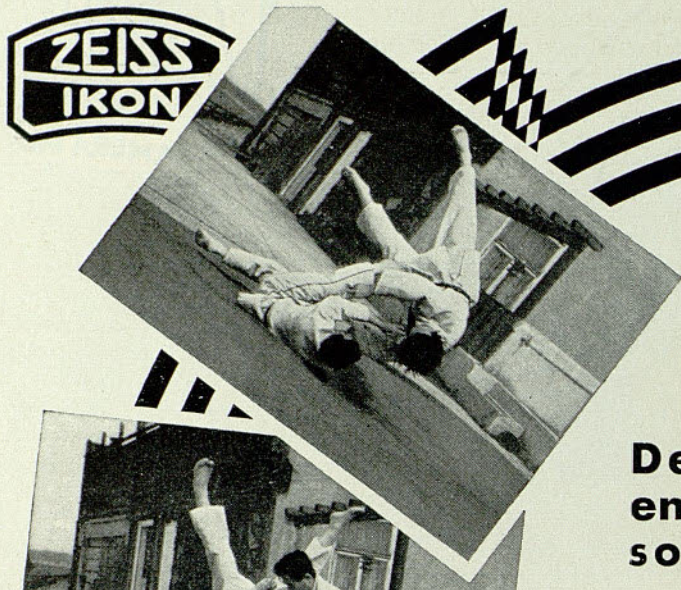
Concurso trimestral permanente HAUFF

76 premios en metálico desde 15 a 600 ptas.

Pida las bases a su proveedor o bien al representante:

Gaspar Mampel - Diputación, 294 - Barcelona

HAUFF AKTIENGESELLSCHAFT — STUTTGART - FEUERBACH



De sorpresa en sorpresa

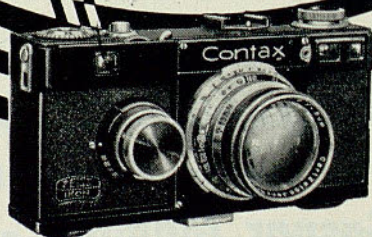
siguen las fases de la lucha y la Contax está en su lugar! Por rápidas que sean

más rápida es la Contax!

No tiene solamente la velocidad de 1/1000 de segundo, esta cámara de tamaño reducido permite precisamente aprovechar esta elevada rapidez, aun con luz deficiente, empleando uno de los Sonnares 1:1,5 ó 1:2.

Ha leído Vd. ya la amplia disertación "El Entendido y la Contax"? Le facilitará muchas explicaciones sobre esta cámara reducida más moderna. Pídala en los buenos comercios del ramo o al representante de la

Zeiss Ikon A. G., Carlos Ziesler
Fernanflor, 8, Madrid



rato, una caja para los órganos eléctricos de reproducción del sonido. El aparato propiamente dicho B, contiene todos los órganos que sirven para la proyección y lectura del sonido y el motor que mueve el mecanismo y el ventilador.

Una sola lámpara de incandescencia sirve de manantial luminoso para las imágenes y para el sonido.

El sistema óptico de proyección, a eje horizontal, contiene un espejo J_1 que refleja los rayos dirigidos hacia atrás, un condensador J_2 que ilumina la imagen de la ventanilla de proyección, un objetivo J_3 y un obturador a cierre simétrico J_4 . Este obturador, montado sobre el eje del motor, se compone de un disco sobre la circunferencia, del cual se elevan dos palas diametralmente opuestas.

El sistema óptico de lectura, a eje vertical, contiene un espejo S_1 , que refleja los rayos dirigidos hacia atrás, un condensador S_2 que ilumina la abertura S_3 , un objetivo S_4 que forma sobre la pista sonora una imagen reducida de la abertura S_3 , la cual sirve de trazo luminoso para analizar el gráfico sonoro. Un espejo cóncavo S_5 devuelve los rayos luminosos modulados sobre una célula S_6 contenida dentro de la caja del amplificador.

La figura 2 muestra la disposición de los órganos mecánicos del proyector. Sobre el eje 1, movido por el motor 2, se encuentra fijada la rueda dentada 3, que engrana con la rueda 15, la cual está acoplada con el doble tambor de arrastre 14. Sobre la prolongación del eje 1, se distinguen las dos excéntricas triangulares 4 y 5 que sirven para el arrastre discontinuo de las imágenes y, finalmente, el obturador 6, con sus palas 13-13 que envuelven el objetivo 12. La aguja 8 está movida por el dispositivo 7-9, cuyo funcionamiento se comprende fácilmente examinando la figura.

La película pasa por la guía 16 y es arrastrada por la aguja 8, emplazada sobre la ventanilla de proyección. La aguja empuja la película de arriba a abajo. Esta disposición, que rompe con lo tradicional, permite que las piezas que se mueven a gran velocidad trabajen sumergidas en un baño de aceite.

El film que sale de la guía 16 pasa por delante de la linterna 18 y después por el freno 19. Esta forma de tensar la película constituye una novedad de gran importancia práctica.

La película se enrolla después sobre la parte superior del rodillo regulador 20, que gira entre las puntas 21 y 22. Un rodillo fijo 23 aumenta el arco de enrollamiento de la película sobre el rodillo 20.

La película que deja este rodillo es arrastrada por la mitad superior del tambor de arrastre 14 y se enrolla sobre una bobina, esta bobina recibe el movimiento de una polea situada sobre el eje del tambor de arrastre 14.

En la figura 3 puede verse el aspecto general del aparato.

El amplificador contiene 2 lámparas y una válvula. La potencia so-

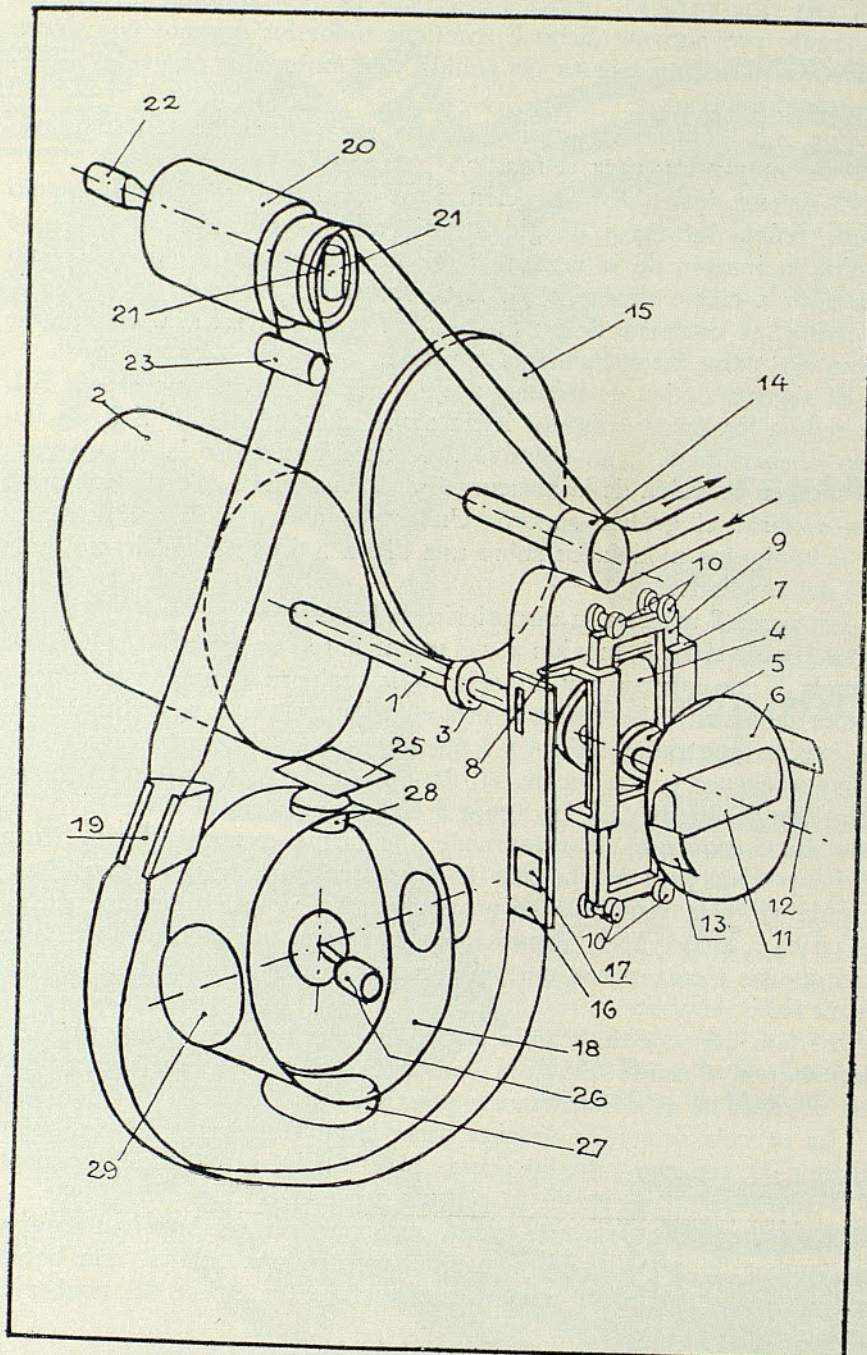


Fig. 2

nora es más que suficiente para un auditorio de doscientas personas. La lámpara de 140 watios, suministra un foco capaz de iluminar satisfactoriamente una pantalla de $1,50 \times 1,80$ metros. El aparato pesa, completamente equipado, 16 kgs. Para transportar el aparato se utilizan

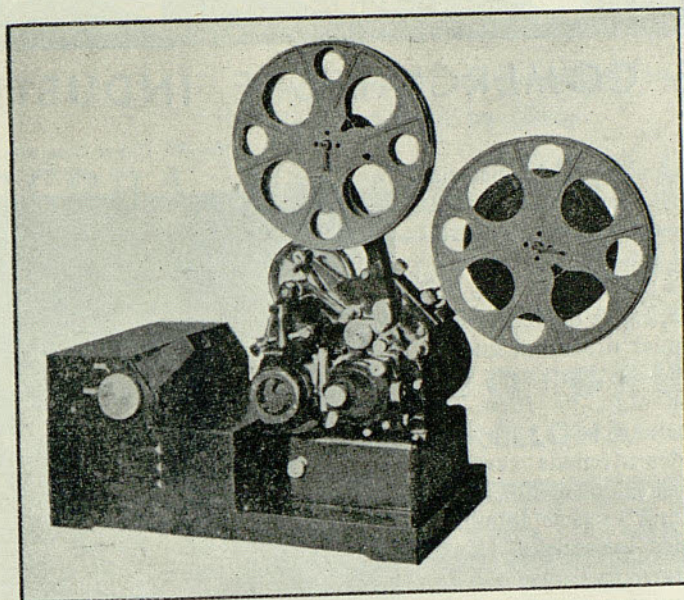
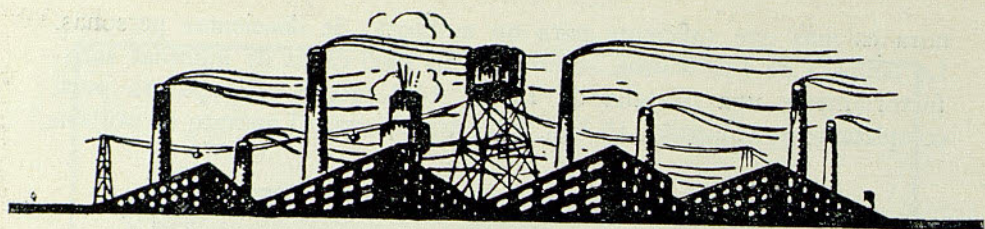


Fig. 3

dos maletas especiales, una de ellas contiene el proyector y la otra el alta-voz.

Podemos darnos cuenta, por la descripción que acabamos de dar, que este nuevo proyector comporta varios dispositivos originales, que permiten realizar, bajo un pequeño volumen y peso, un aparato bastante económico capaz de satisfacer los deseos del público más exigente.

(Extraído del "Bol. Soc. Fran. Phot.").



NOTAS COMERCIALES E INDUSTRIALES

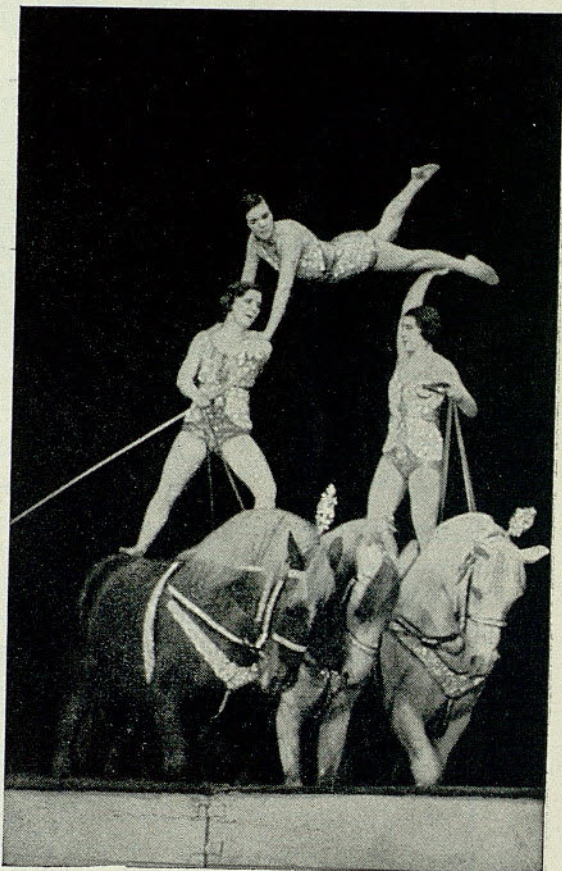
Al fin...

han pasado a la historia aquellos tiempos, en que hasta el aficionado más entusiasta y experto perdía las más interesantes y bonitas instantáneas por falta de una cámara apropiada, capaz de vencer con facilidad cualquier dificultad que se presentase; aquellos tiempos en que siempre faltaba algo, ya fuese un obturador lo bastante veloz para captar autos en desenfrenada carrera, ya un objetivo suficientemente luminoso para plasmar escenas iluminadas tan sólo por la batería de un escenario, o se tardaba demasiado en preparar la máquina para retratar algún acontecimiento inesperado, y también, como ocurría en las Cámaras para película, porque era imposible enfocar con la debida exactitud. Y si a pesar de todos estos inconvenientes se había obtenido una foto como pocas veces perfecta e interesante, se veía a lo mejor con horror al revelar, que con tanta precipitación se había omitido avanzar la cinta; entonces, un "bólide" rápido como un rayo avanzaba, burlando todas las leyes físicas, sobre las olas del mar, que se habían retratado antes... ¡Qué mala suerte se tuvo!

Pero esto ya no puede ocurrir, por muy descuidado que sea el operador. ¿Por qué? Por los siguientes motivos:

Deseos de muchos ha sido siempre disponer de una cámara que, a más de ser

phot W. Heyne Blassewitz



Wintergarten BERLIN

Instantánea durante la representación con la luz normal del escenario, con «CONTAX» Zeiss Ikon con objetivo Sonnar 1:1,5= 5 cm. Película Super Sensitiva. = 1/100 de Segundo.

ultraluminosa, tuviese un obturador velocísimo y resultase en todo momento dis-

Excelente Calidad
Finísima Gradación
Un precio razonable

es la base del éxito alcanzado en el mercado español por las placas

SUPERBA - Verax de 2600° H y D

siendo la placa que se ha impuesto definitivamente tanto en luz natural como artificial.

Representante: **EDUARDO GRÜNER**
Balmes, 4, bajos - BARCELONA

VERAX G.M.B.H. DRESDEN 21

LA PLACA MAS RAPIDA DEL MUNDO
HA DEMOSTRADO SER

SUPERGUIL

2100°H & D • ANTI-HALO

UN NUEVO PRODUCTO DE LA GRAN MARCA FRANCESA

GUILLEMINOT

Agente en España: **GERMAN RAMÓN CORTÉS**
CLARÍS, 58 - TELÉFONO 10055 - BARCELONA

TRAMAS DE CELULOIDE



HALIE

Tipo "Gravure"
Para imitar grabados

Tipo "Bromoil"
para imitar bromóleos

Intercalando estas tramas entre papel y cliché, obtiéndose fotografías de bonitos efectos artísticos, convirtiéndose éstas o bien en una especie de grabados al agua fuerte, si se emplea la trama "Gravure", o bien en imitaciones de bromóleos que apenas se distinguen de verdaderos bromóleos, si se emplea la trama "Bromoil".

De venta en las buenas casas del ramo.

Representante Depositario:

C. BEHMÜLLER, Rbla. Cataluña, 124, Barcelona

REPORTERS-FOTÓGRAFOS



PARA UTILIZAR PRÁCTICAMENTE
LAS NUEVAS LÁMPARAS

OSRAM - VACUBLITZ

CONVIENE ADAPTAR A SU APARATO
EL NUEVO DISPOSITIVO

"UNIÓN"

QUE FUNCIONA SINCRÓNICAMENTE
CON UN OBTURADOR
METÁLICO.

ESTE APARATO ES ADAPTABLE A TODAS LAS CÁMARAS FOTOGRAFICAS

Prospecto gratis
Pierre LEMONNIER
Establecimientos Unión

Material para talleres, reportaje y laboratorios

**26, Rue du Renard
PARÍS IV^e**

puesta a funcionar igual que las cámaras para película, al mismo tiempo que permitiese enfocar con exactitud absoluta como si tuviese cristal esmerilado y, en fin, que estuviese dotada de cuantas innovaciones pudiesen imaginarse para suprimir la causa más mínima de otros defectos.

Este problema ha sido solucionado en forma perfecta por la casa Zeiss Ikon con su "Contax", y lo que con su construcción se ha conseguido tras años de incesantes investigaciones y experimentos, representa un verdadero record. Sus cualidades más resaltantes son: objetivos Zeiss, de fama mundial, con luminosidades extraordinarias hasta 1:1,5; obturador con velocidades entre 1/2 y 1/1000 de segundo; telémetro de gran base acoplado al objetivo; avance automático de la cinta al cargar el obturador (eliminación de las impresiones dobles); obturador de cortinilla enteramente de metal, o sea, insensible a toda influencia exterior; posibilidad de intercambiar sus diez objetivos en un instante ($f = 18$ cms.).

Por otra parte, su forma rectangular, tan cómoda y segura para sujetarla en la mano; la poca distancia que separa el visor del telémetro; la posición verdaderamente ideal de la ruedecita de enfoque y del botón disparador; el cómodo manejo simultáneo de ambos, cualquiera que sea la forma de sujetar la cámara; el contador automático de las fotos impresionadas; todo esto son comodidades, que se llegan a apreciar muy pronto al poseer una "Contax".

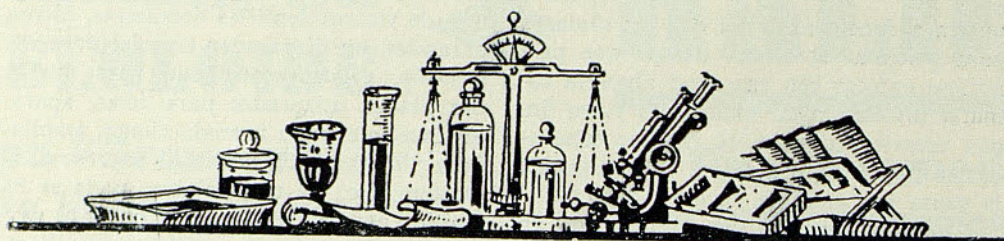
La "Contax" es la última palabra en cámaras universales. ¿Por qué? Porque la Casa Zeiss Ikon ha construido, además, gran número de dispositivos adicionales para ella, como por ejemplo, un gran sur-

tido de visores, lentillas delanteras, filtros, parasoles, un disparador especial para exposición, cristal esmerilado para operar con placas, adaptador para éstas, aparatos especiales para reproducciones, ampliadora "Magniphot", adicional microscópico, etcétera, etc., en una palabra, nada se ha omitido de cuanto pueda contribuir al perfeccionamiento de esta cámara maravillosa.

Como negativa sirve película cinematográfica de paso normal (1,60 m. da 36 negativas). Muy cómodos son los carretes Contax (película en rollos, que puede ser cargada sin chasis a la luz del día) con película Zeiss Ikon de grano fino, película Kodak SS, etc., dando todas ellas 36 negativas tamaño 24×36 mm. Su enorme nitidez, que se consigue gracias a la aplicación de los célebres objetivos Zeiss, permite obtener ampliaciones hasta 1 m. y de mayor tamaño aún. Su límite depende únicamente del grano que tenga la película.

Quien haya probado alguna vez una "Contax", se convence inmediatamente de sus capacidades ilimitadas y aprecia mejor que nadie, que su rendimiento normal empieza justo en donde otras cámaras llegan ya al límite de su rendimiento máximo. Fotos, que para éstas significan un record, son cosa corriente en la "Contax", que jamás causa desengaños, por exageradas que sean las exigencias.

Quien desee conocer más detalles sobre su construcción, funcionamiento y diversas aplicaciones —¿quién no tendrá este deseo!— tiene a su disposición tres folletos detallados sobre la fotografía "Contax": "El Entendido y la Contax"; "Los diez objetivos de la Contax", y "Aparatos auxiliares para la Contax". Estas obritas se facilitan gratis en los buenos establecimientos de artículos fotográficos.



RECETAS Y NOTAS VARIAS

Construcción de cubetas de gran tamaño.

Se construyen estas cubetas con planchas de madera resinosa, o de nogal, unidas con tornillos de latón. Si se quiere dar mayor solidez a la construcción, se reforzarán los ángulos con escuadras de metal.

Para impermeabilizar la cubeta se barniza con una sol. al 6 % de betún de Judea en bencina, insistiendo particularmente sobre las uniones. Este barnizado se hace a la luz artificial; se deja secar el barniz, exponiendo la cubeta al sol, antes de dar una nueva capa (esta insolación tiene por objeto insolubilizar el betún de Judea.)

Las grietas que se producen a la larga en la capa protectora se tapan aplicando una nueva mano de barniz al betún.

Cuando la cubeta debe emplearse diariamente, es preferible emplear varias capas de un barniz preparado fundiendo al baño-maría.

Esencia de trementina.	300 grs.
Betún de Judea...	200 "
Aceite de lino...	100 "

Hay que tomar las precauciones necesarias para evitar la inflamación de la mezcla.

Antes de dar la primera capa de barniz se calientan ligeramente las paredes del recipiente a barnizar.

El mismo procedimiento permite construir cubas o depósitos. Cuando los baños fotográficos han de permanecer largo tiempo en estos recipientes se impermeabilizan por uno de los procedimientos siguientes:

a) Se aplica con un pincel metálico una

mezcla de partes iguales de guta-percha y de parafina. Se iguala la capa con una plancha moderadamente caliente.

b) Pintar la madera con dos o tres capas de la mixtura siguiente: bencina, 250 grs.; betún de Judea, 15 grs. Después que los productos están disueltos se añade: 1 kg. de tetracloruro de carbono y 50 grs. de parafina.

c) Se funde al baño-maría 100 grs. de guta-percha, después se añaden 600 grs. de pez de Borgoña y 300 grs. de piedra pómez pulverizada. Se agita hasta obtención de una mezcla homogénea. La impermeabilización de la madera se obtiene aplicando 2 ó 3 capas de esta mixtura. Es bueno verter un exceso de líquido en las puntas, con una cucharita.

Se termina alisando con una plancha caliente la capa de barniz. — H. C.

(De la R. F. P. C.)

Para evitar mancharse los dedos con los baños reveladores.

Si no se quieren usar dedales o guantes de goma muy incómodos y poco prácticos basta engrasarse ligeramente las manos con vaselina pura. Después del trabajo de laboratorio, basta lavarse con jabón. No hay peligro de manchar las placas, películas o papeles.

Para eliminar el agua del alcohol.

Para eliminar el agua del alcohol utilizado para secar negativos o copias basta agitarlo con un poco de yeso, el cual es muy ávido del agua. Después de dejarlo

reposar se filtra por algodón. Se puede comprobar con un alcohómetro el aumento de graduación. También se puede emplear como deshidratante el carbonato potásico o la cal viva.

Aplicaciones de la nueva lámpara a vapor de sódio.

La nueva lámpara a vapor de sódio, lanzada al mercado por la casa *Osram*, emite una luz monocromática amarilla muy apropiada para iluminar vitrinas, anuncios, grandes locales, etc., suministra — a igualdad de consumo de corriente — una luz tres veces más intensa que las lámparas corrientes de incandescencia. Por esto son muy apropiadas para iluminar estudios fotográficos para retrato, reproducciones, etc.

Técnica de la fotografía de las flores.

Para este género de fotografía, y en general siempre que se debe fotografiar objetos de pequeñas dimensiones, es indispensables utilizar un aparato de doble tiraje. También se puede emplear un aparato de fuelle simple provisto de lente de aproximación.

Las horas más indicadas para fotografiar las flores en la misma planta, son las primeras de la mañana y las últimas de la tarde. En estas horas la luz tiene más inclinación y favorece el modelado de las sombras. Siempre se enfocan las flores más próximas al aparato para evitar el mal efecto que producen los primeros planos desenfocados.

Hay que convenir que una planta florida pocas veces es fotogénica. Basta examinar, para convencerse, un catálogo de

horticultura. Podemos añadir que raramente los "fondos" tienen la uniformidad requerida para poner de relieve el asunto principal.

Las flores cortadas ofrecen al fotógrafo un motivo de estudio de composición e iluminación.

La orientación moderna de la fotografía, y en general de todas las artes, es la sencillez. Basta de ramilletes compactos colocados sobre muebles ridículos. Una, dos o tres flores colocadas sobre un fondo liso se prestan a los más variados estudios de composición. Si se quiere hacer resaltar la belleza de las flores, hay que separar del cuadro todos los objetos de mal gusto.

Como fondo se puede emplear una tela, una hoja de papel o cartón de color uniforme, si se emplea un fondo blanco es imprescindible el material anti-halo. Para dar mayor realce al asunto principal, hay que colocar el fondo a cierta distancia del modelo y enfocar éste dejando el fondo *flou*.

No todas las flores son igualmente fotogénicas; y, sin embargo, todas tienen su encanto propio. Pero éste reside, principalmente, en su color y perfume, los cuales el arte fotográfico no puede reproducir.

La iluminación del modelo debe ser objeto de un estudio especial, ya que de ella depende el valor artístico de la fotografía.

El material negativo debe ser ortocromático y nunca se debe prescindir del filtro amarillo. Si las flores son rojas o anaranjadas, se empleará material pancromático.

(Extraído del "Boletín de l'Association Belge de Photographie et de Cinematographie").



EXPOSICIONES Y CONCURSOS

Rogamos a todos los elementos organizadores de Concursos fotográficos, se sirvan mandarnos las bases con la debida anticipación, para que nuestros lectores puedan entrar en conocimiento de su celebración con el debido tiempo, permitiéndoles preparar el material que piensan mandar a tales Concursos.

Como se comprende, no nos guía en ello más que el deseo de informar debidamente a nuestros lectores y colaborar en lo posible al mejor éxito de los Concursos fotográficos.

Veredicto del tercer Concurso catalán de Cinema Amateur organizado por la Sección de Cinema Amateur del Centre Excursionista de Catalunya.

Films premiados:

Memmortigo?; Medalla de Vermeil; Copa Filmó; Medalla de oro KODAK; Copa SABAT.

Festa Major, Mosaic Català; Medalla de Vermeil; Medalla Atracción de Forasteros.

Folklore; Medalla de Vermeil; Copa GEVAERT.

Westminster in winter; Medalla de Vermeil.

Cocktail amateur; Medalla de Vermeil; Copa SERRAHIMA; Premio FOTO OPTICA.

Aquesta nit no surto; Medalla de Vermeil; Copa VICTOR.

Diaries; Medalla de Vermeil; Copa Associació de Cinema Amateur.

Pallars i Ribagorça; Medalla de Plata; Copa LL. BALTÀ.

An austrian village; Medalla de Plata.

Nord d'Itàlia; Medalla de Plata.

L'auca del Sr. Canons; Medalla de Plata. Copa EUMIG.

Esclat; Medalla de Plata; Copa BOLEX-PAILLARD.

X X X - Reflexes; Medalla de Plata.

Grossglockner; Medalla de Plata; Copa ENGINYS.

Escenes de la costa; Medalla de Plata.

La Segla; Medalla honorífica.

Canigó; Medalla honorífica.

Suicida.; Medalla honorífica.

Carbó; Medalla honorífica.

Aigüeta; Medalla honorífica.

Pro cultura operatòria; Medalla honorífica.

Noticiari breu; Medalla honorífica.

Luxor i Assuan; Medalla honorífica.

Egipt and bach with imperial airwais; Medalla honorífica.

La rateta que escombrava l'escaleta; Medalla honorífica.

Illa d'or; Medalla Atracción de Forasteros.

Esquí; Copa PERUTZ.

Her second birthday; Copa CUYÁS.

León; Copa FORGUES.

Medalla del CENTRE EXCURSIONISTA DE



Foto Cawper - Barcelona

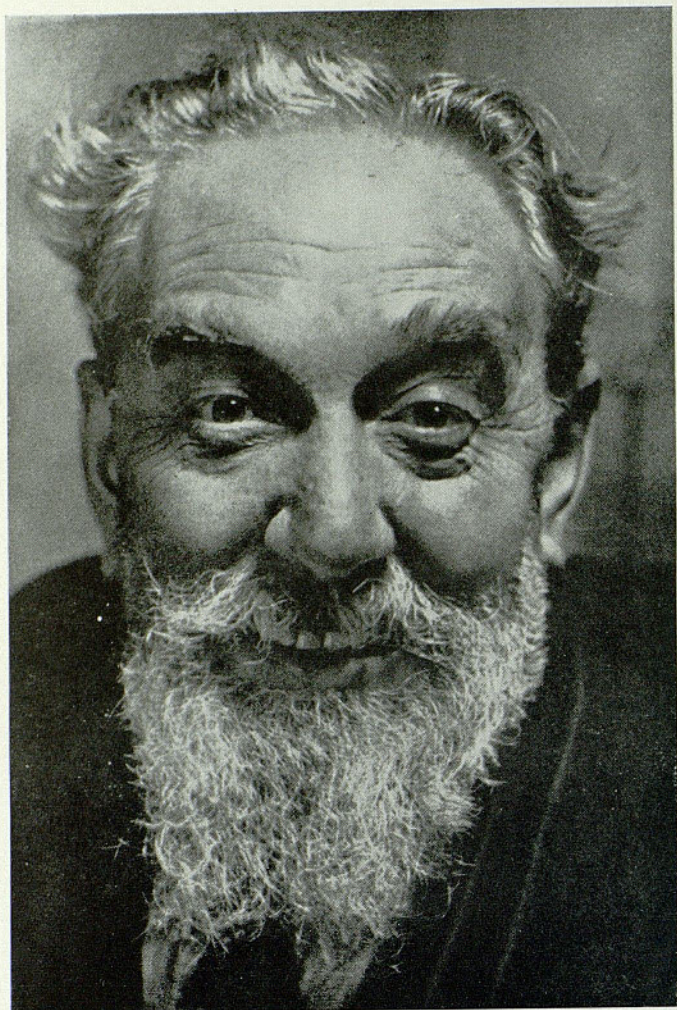


Foto Cawper - Barcelona

CATALUNYA al mejor film característico de cosas de Catalunya, *Folklore*.

Premio extraordinario al mejor film de los premiados, *Memmortigo?*

El Jurado ha declarado desiertos los premios siguientes:

Copa Generalidad de Cataluña.

Copa Cinematografía Amateur.

Copa Nizo.

Copa Pathé Baby.

Tijeras de Plata, Edelmiro de Caralt.

VII Salón Catalán de Fotografías de Montaña.

La Sección de Deportes de Montaña del "Centre Excursionista de Catalunya", ha organizado un Salón de Fotografías de Montaña. Este Salón reúne un buen número de fotografías de paisajes montañoses.

El Jurado calificador ha premiado las siguientes obras y autores:

Medalla de oro a la fotografía "Puerto Viejo", del señor Aurelio Grasa, de Zaragoza.

Medalla dorada a la fotografía "Monte perdido", del señor José M.^a Simancas, de Madrid.

Medalla de plata a la fotografía "El paredón", del señor Aurelio Grasa, de Zaragoza.

Accésito primero a la fotografía "La renclusa", del señor J. B. Moto, de Madrid.

Accésito segundo a la fotografía "Vallebierna", del señor José M.^a Nubiola, de Barcelona.

Accésito tercero a la fotografía "Avets", del señor Pablo Badía, de Barcelona.

Estos premios se repartirán el día 9 de junio, a las diez de la noche, en el acto que en su local social organiza la "Centre Excursionista de Catalunya".

Concurso de Fotografías organizado por los Ferrocarriles de M. Z. A. (red Catalana).

La Compañía de Ferrocarriles de M. Z. A., abre un concurso de fotografías impresionadas en las comarcas servidas por las líneas de la Red Catalana (Zaragoza a Portbou), con exclusión de la ciudad de Barcelona.

Los aficionados pueden solicitar las bases de este concurso a los señores jefes de las estaciones de la Red Catalana. Se conceden varios premios que consisten en pases y billetes gratuitos para viajar por la Red Catalana.

Exposición de Fotografía Documental.

El día 21 de mayo, se inauguró en el "Club Excursionista de Gracia" una exposición de fotografía documental. Esta exposición consta de cuatro secciones: paisajes, tipos populares, castillos y costumbres.

Veredicto del Concurso de Films de 8,95 y 16 mm. organizado por la «Associació de Cinema Amateur».

Copa Generalidad de Cataluña, al mejor film cultural; film premiado: "El Vi", de Eusebio Ferrer Borrell.

Medalla de la *Atracción de Forasteros*, al mejor film sobre costumbres típicas rurales de Cataluña; film premiado: "La Dansa a l'ermita de Falgàs", de Ramón Puiggrós Vall.

Premio *Luis Baltá*, al mejor film de viajes; film premiado: "Vacances", de J. Salvaus Piera.

Copa Bolex-Paillard, al mejor film de vanguardia; film premiado: "Gestation d'un poème", Antonio Sersanedas Oriol.

Copa Cinematografía Amateur, al mejor film cómico; film premiado: "Prometatge... ideal", José M.^a Ponsatí y José Arrufat.

Copa Cuyás, al mejor film de niños; film premiado: "L'anell de la mòmia", de Amadeo Real Vallés.

Premio *Delfos*, al mejor film sobre un disco Delfos; no se adjudica.

Copa "*El Bè Negre*", a la mejor parodia de un film profesional; film premiado: "Un film sensacional", de José Fontanet Manen.

Copa *Eumig*, al mejor film impresionado con cámara Eumig; film premiado: "Recordança", de Joaquín Casas Rodilla.

Copa de la "*Secció de Cinema del C. E. de C.*", al mejor film de montaje y ritmo; no se adjudica.

Copa *Foment de les Arts Decoratives*, al mejor film documental; no se adjudica.

Premio *Foto-Optica*, al mejor film con discos impresionados exprofesamente; film premiado: "Exposició Monogràfica de la Taula Parada", de Foment de les Arts Decoratives (Eusebio Ferrer, realizador).

Copa *Gevaert*, al mejor film impresionado con película Gevaert; film premiado: "Leit-Motiv", de Francisco Gibert Riera.

Copa *Kodak*, al mejor film de 8 mm.; film premiado: "La Volta al Món", de José Grau.

Copa "*La Humanitat*", al mejor film reportaje de una villa o ciudad catalana; film premiado: "Laie Barcino", de Eusebio Ferrer Borrell.

Copa "*La Publicitat*", al mejor film glossando "Lo bueno y lo malo de Barcelona", no se adjudica.

Premio *La Voz de su Amo*, al mejor film sobre un disco "La Voz de su Amo"; film premiado: "Xiquets de Valls", de Claudio Gómez Grau.

Copa *Nizo*, al mejor film impresionado con cámara Nizo; film premiado: "El Parlament de Catalunya", del Comité de Realizaciones de la A. C. A.

Copa "*Mirador*", al mejor film de argumento; film premiado: "Amor sòrdid", de Juan Roig.

Premio *Odeón*, al mejor film sobre un disco Odeón; no se adjudica.

Copa *Pathé-Baby*, al mejor film impre-

sionado con película Pathé-Baby; film premiado: "Jornada al port", de Juan Roig y Antonio Sarsanedas.

Copa *Perutz*, al mejor film impresionado con película Perutz; no se adjudica.

Premio *Guillermo Puig*, al mejor film sobre un disco de música de Jazz; no se adjudica.

Copa *Vda. E. Riba*, al mejor film de reportaje; film premiado: "Exposició Monogràfica de la Taula Parada", del Foment de les Arts Decoratives (Eusebio Ferrer, realizador).

Copa *J. Sabat*, al mejor film corto; no se adjudica.

Copa *Serrahima*, al mejor film que a juicio del jurado sea merecedor y no haya obtenido premio; film premiado: "T. S. F.", del Cinemàtic Club Amateur.

Copa *Unió Excursionista de Catalunya*, al mejor film de excursionismo; film premiado: "Navarra Pintoresca", de Ramón Biadiu.

Premio *César Vicente*, al mejor film de adaptación de imágenes a un disco; no se adjudica.

Copa *Associació de Cinema Amateur*, al mejor film del concurso; film premiado: "Laie Barcino", de Eusebio Ferrer Borrell.

Copa *Associació de Cinema Amateur*, al mejor film realizado por un socio de la "Associació"; film premiado: "Laie Barcino", de Eusebio Ferrer Borrell.

Además, el Jurado ha concedido una medalla a cada uno de los intérpretes principales del film "El Vi", por su meritorio trabajo, y otra medalla al film "Roselló", edición del "Foment de les Arts Decoratives", Juan Roig, realizador.

El Jurado estaba integrado por María Luz Morales, J. Cortés Vidal, Angel Ferrán, J. M. Ferry, Sebastián Gasch, Carlos Gallart, Javier Güell, Enrique Lluellas, Santiago Marco, Jaime Mercader, Manuel Moragas y José Sala; actuaba de secretario Juan Serra.

Exposición fotográfica de Mr. Alex. Keighley.

La Agrupación Fotográfica de Cataluña (Duque de la Victoria, 14) tiene anunciado para los próximos días 16 de junio a 1.º de julio, una exposición del conocido fotógrafo inglés Mr. Alex. Keighley. Esta exposición constará de unas 50 obras, todas ellas efectuadas por el procedimiento al carbón. La apertura oficial tendrá lugar el próximo día 16, a las siete de la tarde, y quedará abierta para visitarse todos los días de siete a nueve de la noche y de once a una los días festivos.

Sesión de cinema amateur a la Sala Studium.

El día 29 de mayo, se celebró en la Sala Studium el acto de repartimiento de premios del *Concurso 1933*, convocado por la "Asociación de Cinema Amateur". En dicho acto, que se vió muy concurrido, se proyectó la siguiente selección de films premiados:

Xiquets de Valls, de Claudio Gómez. Premio: "La Voz de su Amo".

Un Flim Sensacional, de José Fontanet. Premio: "El Bè Negre".

Jornada al Port, de Juan Roig y Antonio Sarsanedas. Premio: "Pathé Baby".

Lei-Motiv, de Francisco Gibert. Premio: "Gevaert".

La Dansa a l'ermita de Falgás, de Ramón Puiggrós. Premio: "Atracció de Forasters".

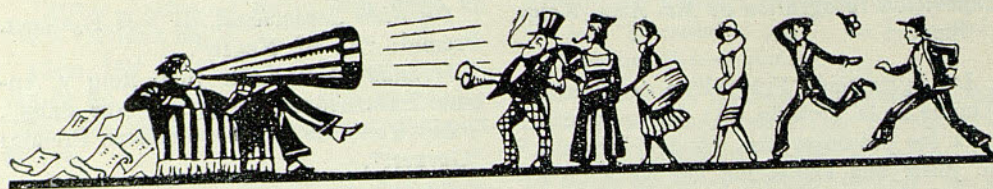
Vacances, de Juan Salvans. Premio: "Luis Baltá".

El Vi, de Eusebio Ferré. Premio: "Generalitat de Catalunya".

Mosaic Català, núm. 1 "Laie-Barcino", de Eusebio Ferré. Premios: "Associació de Cinema Amateur", "La Humanitat" y "Kodak".

Excursión fotográfica.

La Agrupación Fotográfica de Cataluña, tiene organizada una excursión fotográfica para el próximo día 8 de julio, a Escornalbou (Tarragona). Para informes e inscripciones a la Secretaría de la Agrupación (Duque de la Victoria, 14) todos los días de siete a ocho, cerrándose el plazo de admisión el 26 del corriente.



N O T I C I A S

Rusia quiere liquidar la ignorancia fotográfica,

La U. R. S. S. reconoce la fotografía no sólo como medio de acción indispensable en lo que concierne a la ciencia y a la técnica, sino que estima la fotografía como elemento de divulgación de la vida económica, política y cultural del país. Por esta razón la incluye en el plan quinquenal.

Uno de los primeros obstáculos a sortear era la falta de industrias fotográficas: la vieja Rusia no poseía ninguna fábrica de aparatos fotográficos y estaba obligada a proveerse al extranjero. Lo mismo pasaba con el material sensible y productos químicos.

Para facilitar a la población obrera la adquisición de aparatos fotográficos, y para crear la fabricación de todo lo necesario para la fotografía (aparatos y accesorios), el "Trust panruso de la industria óptica-mecánica" fué autorizado para emitir obligaciones fotográficas; cada participante tiene derecho a recibir un aparato 9×12 de construcción moderna, dotado de todos sus accesorios. Se emitieron 400,000 de estas obligaciones.

Rusia es independiente del extranjero para todo lo que se refiere a los aparatos fotográficos, comprendiendo ciertas partes esenciales, como obturadores, objetivos, fuelles, etc. La hidroquinona se fabrica en Rusia desde el año 1932. El producto más importante de superficies sensibles es el Trust Photo-Kino-Chimie, ya en el año 1931 su producción superó la de la industria rusa de antes de la guerra.

Entre las fábricas dedicadas a la cons-

trucción de aparatos fotográficos, podemos citar: La G. O. M. S., de Leningrado, que fabrica los "Photokors" tamaño 9 por 12; la marca E. T. T. E. fabrica un modelo más sencillo con objetivo Periskop y objetivo Vario (tamaño 9×12); de los talleres "Problem", de Moscou, salieron en 1931, 10,000, y en 1932, 25,000 cámaras de cajón, de tamaño $6 \frac{1}{2} \times 9$, a precios muy módicos. El rendimiento actual de la industria óptica-fotográfica es de 200,000 aparatos anuales.

Paralelamente a la gran fabricación en serie, y en los mismos talleres, se construyen pequeñas cantidades de aparatos de lujo. La Kino-Fabrik-Ukrain-Film, Kiew, se ha especializado en la construcción de aparatos Reflex.

Las agrupaciones fotográficas, reunidas por la "Unión panrusa Soviética" publican dos revistas: el "Photokor" y "Proletarskoi Foto".

Se instalan laboratorios fotográficos en las grandes fábricas, explotaciones agrícolas, cuarteles, clubs, bibliotecas rurales, casinos militares y redacciones de periódicos. Estos laboratorios organizan conferencias y cursillos para divulgar los conocimientos fotográficos. Además, se dan unos cursos especiales destinados a formar el personal docente y propagandista.

Estas agrupaciones cuidan de controlar la calidad de los productos fotográficos y organizar exposiciones y concursos en todo el territorio soviético; algunas de estas exposiciones son circulantes y constituyen un agente de propaganda soviética.

(Notas extraídas de "Photo Jhar", 1933).

El Progreso Fotográfico

**LA FÁBRICA DE APARATOS FOTOGRÁFICOS
GEBR. WIRGIN, WIESBADEN (ALEMANIA)**

=====

Solicita representantes serios,
capaces y bien introducidos
en el ramo.

=====

**GEBR. WIRGIN. Schliessfach 217
Wiesbaden (Alemania)**

=====

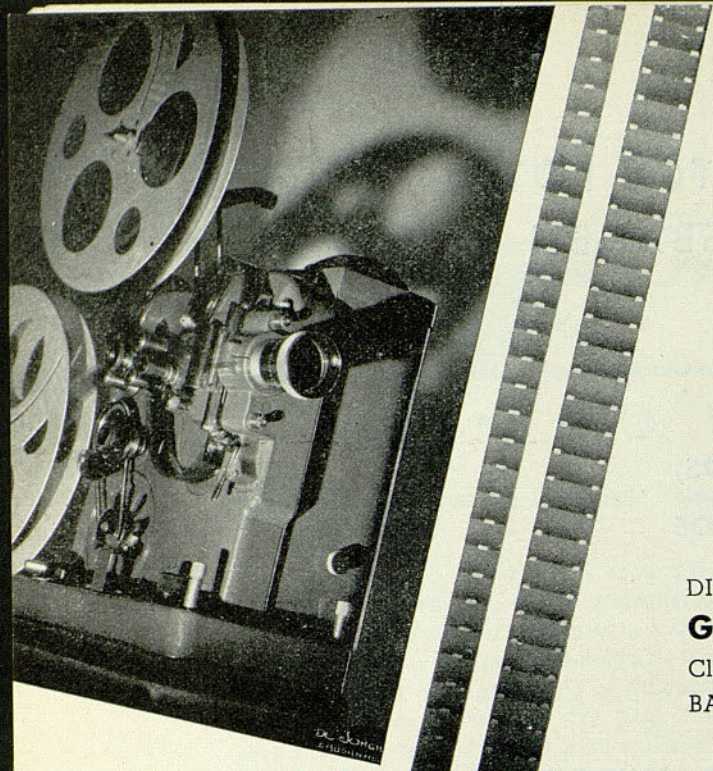
Plaquetas de Porcelana

=====

Para reproducciones de fotografías a gran fuego en todos tamaños y de primera calidad.
Un ensayo le hace consumidor adicto.

Catálogos y listas pídanse al Representante General para España, PLATERIA CARLOS, Aribau, 59, Barcelona, o bien directamente a los fabricantes:

**Porzellanfabrik C. M. Hutschenreuther
A. G. Hohenberg a. d. Eger (Baviera)**



El único aparato
bi-film para
9 ½ y 16 mm.
indistintamente.

DISTRIBUIDOR PARA ESPAÑA:

GERMÁN RAMÓN CORTES

Clarís, 56 - Teléfono 10055
BARCELONA

paillard
BOLEX

DIE GALERIE

REVISTA INTERNACIONAL DE ARTE FOTOGRÁFICO

Publicación mensual

Editores: JOSEF GOTTSCHAMMEL y
RUDOLF HANS HAMMER

En cada número se publican 20 fotografías de fotógrafos internacionales - Críticas de arte por los mejores escritores y críticos fotográficos de Europa - Ediciones en alemán, inglés, danés e italiano.

Precios de suscripción: Un trimestre 10'00 ptas.
Un año 35'00 ptas.

Remita ptas. 1'00 en sellos de correo y recibirá un ejemplar de muestra.

Solicite muestras a:

FRANCISCO FERRER

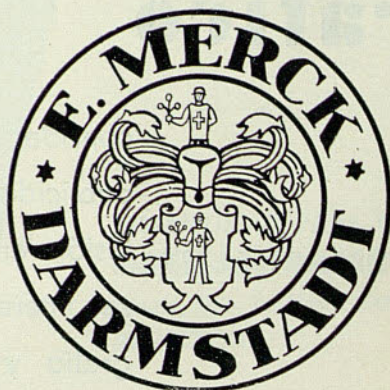
Molins de Rey, 9 - Apartado 691
BARCELONA

El Progreso Fotográfico

considerando que la mejor
publicidad es su mayor di-
fusión entre todos los que
se interesan por la foto-
grafía y cinematografía
concede **Suscripciones
gratuitas** a todos los que
a su vez le proporcionen
cinco nuevos suscriptores.

A Vd., querido lector, le conviene
que la Revista vaya mejorando; con-
tribuya, pues, a su engrandecimiento,
recomendándola a sus amigos y
conocidos. El pequeño esfuerzo apor-
tado por cada uno se traducirá en
un gran rendimiento para todos.

La marca de garantía



para productos fotográficos

Cámara Primarette 4 x 6,5 cm. de la firma Curt Beutzin

Única cámara de película que permite enfocar con toda precisión sobre cristal esmerilado con ayuda de una lupa, y asegura el control de la imagen en el cristal, hasta el momento de impresionar la fotografía. Nada de espejos.

Una joya en "Reflex".

Obturador Compur.

Objetivo Zeiss 1,3, 8. F. 7,5 cm.

Y la interesante y práctica novedad de llevar acoplado al aparato dos compartimientos para llevar 2 carretes de reserva.

Peso reducidísimo unos 600 gramos.

Represent. para España: EDUARDO GRÜNER-Balmes, 4. Barcelona

Gevaert



Para sus Cámaras

CONTAX • LEICA

U S A D F I L M S

GEVAERT

En bobinas especiales para
cada cámara • Se fabrican en
dos emulsiones distintas:

EMULSIÓN grano fino

EMULSIÓN Exprés Superchrom 26°

¡¡Garantizan el éxito!!

Industria Fotoquímica Nacional, S. A. - BARCELONA



Para obtener buenas fotografías
emplee solamente la

Rolleiflex

Exclusiva:
ADOLFO WEBER - París, 158 - Barcelona



FRANKE & HEIDECKE, BRAUNSCHWEIG