

REVISTA FOTOGRAFICA DE CATALUNYA

REDACCIÓ - PROVENÇA, 287 - TELÉFON 71177

ANY. 2
NÚM. 16

SETEMBRE - 1934

Núm. 1 esgotat - núm 5, 5 ptes.

PREU DE SUBSCRIPCIÓ

Un any ptes. 12'00
Sis mesos ptes. 7'00
Núm. solt ptes. 1'50
Núm. atrassat 2'50
Estranger ptes. 15

ELS NOSTRES EXTRAORDINARIS

Ens és grat de comunicar als nostres subscriptors que degut a la publicació del número 14 dedicat al pulcre artista de l'art romàntic en la Fotografia Aleix Keighley, hem rebut, a més de moltes felicitacions, algunes suggerències perquè seguim publicant números especials dedicats a l'obra *de personalitats acusades*.

Encara que aquesta tasca no és gaire fàcil de portar a cap per les dificultats que comporta el reunir els elements necessaris; aquest Comitè curarà de fer-ho en el que li sigui possible, car en el cas de l'artista Keighley devem l'haver pogut disposar del material necessari a la benemèrita Agrupació Fotogràfica de Catalunya, la qual amb tant bon zel i sense reparar en sacrificis materials, organitza les manifestacions màximes de l'art fotogràfic a casa nostra. A l'Agrupació, doncs, corresponen la millor part de les felicitacions que hem rebut, i aquest Comitè les hi tramet ben cordialment.

Als desitjos dels que s'interessen perquè Art de la Llum publiqui números especials, podem dir-los que és un ferm propòsit del Comitè, de portar-ho a terme amb la màxima esplendorositat, però per això cal que tothom ens ajudi a mida de les seves possibilitats, bo i fent propaganda de la nostra Revista; divulgant entre els seus amics i captant subscripcions. Si això es fes, podrà ésser una realitat el que tots tan desitgem!

El Comitè

EL PROCÉS AL BROMOIL

per N. Ricart Baguer

El procés al «bromoil» és el que indiscutiblement ofereix més interès als aficionats pel sol fet de no ésser necessari l'ús de negatius de gran tamany, com és precís en els procediments a la Goma, Fresson, Carbó o Tintes Grasses; doncs amb una ampliació o prova per contacte, en la qual s'hi destacaquin amb una màxima perfecció totes les mitges tintes, (un cop tintada) hom pot intervenir-hi i donar-li aquell caire o sentiment artístic que cada u posseeix en el sí del seu temperament.

Negatius a emprar

Els negatius a emprar per aquest procés han d'ésser ben detallats en les parts ombrívoles, i deuen posseir una gran transparència en les parts més lluminoses.

Hom fa notar que els negatius contrastats, grisos o bé velats, jamai no us donaran un resultat satisfactori; per això, doncs, convé que les diverses valors lluminoses d'un negatiu, siguin ben diferenciades dintre de la màxima harmonia.

Tots aquells negatius súbtills, i, millor dit, transparents amb excès, cal preservar-los abans d'ampliar, al procés al carbó.

Papers a emprar pel tintatge

Es sabut que en l'actualitat es fabriquen una infinitat de papers propis per aquest procés. Dits papers es distingeixen precisament pel suport sòlid, i per ésser la capa de la gelatina quelcom permeable i d'una gran resistència mecànica.

Es d'aconsellar a tots aquells que sentin el desig de treballar en el susdit procés, que facin ús dels papers Kodak, Wellington, Leonar, etc., puix de no ésser aquestos, hom podria sofrir quiscuna decepció, i, naturalment, en els començos de provar una cosa, cal que hom no s'exposi a trobar dificultats pel sol fet d'usar materials que no estan fabricats precisament per aquest procés.

Revelatge dels papers especials pel "Bromoil"

S'ha de tenir en compte que un revelador per a proves destinades al tintatge, no ha d'endurir ni disgregar la gelatina, com tampoc no exagerar el contrast.

Es convenient recordar que si hom revela una prova o ampliació sobre-exposada amb un revelador ràpid, li serà del tot impossible obtenir la reducció integral de la mateixa.

Podríem gairebé assegurar, que tots els que s'han especialitzat amb aquest procés, empen els reveladors al *diamidophènol* o bé a l'*amidol* (que tant l'un com l'altre són el mateix) els quals tenen la virtut de donar unes imatges molt harmonioses de tonalitat, i no disminueixen la resistència de la gelatina. Les fórmules que anotem a continuació són les que hom ha provat i que hi ha posat més confiança.

Diamidophenol

Aigua destil·lada o de pluja, 1.000 c. c.
Sulfit de sosa anhidre, 18 grs.
Clorhidrat de diamidophènol, 3 grams.
Bisulfit de sosa líquid, 20 c. c.
Bromur de potassa al deu per cent, 5 c. c.

Amidol

Aigua destil·lada o de pluja, 1.000 c. c.
Sulfit de sosa anhidre, 40 grams.
Amidol, 5 grams.
Bromur de potassa, 1,5 grams.

Cal tenir ben present que ambdues fórmules no es conserven més d'un dia, i alhora hom deurà prescindir de fer ús dels susdits reveladors, si són oxidats, o decolorits.

Es convenient, amb aitals reveladors, no operar a menys de 15 graus.

Observarem que la major part de les dificultats que es presenten a l'hora del tintatge, provenen sovint de proves mal tirades. Per tant, doncs, és inútil fer el tintatge sense saber, però, fer proves o ampliacions perfectes.

Fixatge per papers al Bromoil.

El fixatge d'aquests papers especials, hom deu haver-lo de fer únicament amb :

Aigua corrent, 1.000 c. c.
Hiposulfit de sosa, 350 grams.

Cal prescindir de l'alum i de tota mena d'àcids, puix les impureses d'altres productes per l'estil, són la causa que es provoquin taques i defectes que hom ignora per complet, i alhora hom sap que els àcids tendeixen a curtir la gelatina.

Per aquest procés convé que aquesta sigui ben flonja i no massa endurida, i per tant, doncs, el fixador «sempre» haurà d'ésser «NO ACID».

Rentat de les proves.

Es de gran necessitat, que després d'ésser fixada una prova, es passi per un acurat rentat, puix de no fer-ho d'aquesta faisó, un que altre dia us trobaríeu sorpresos pel sens fi de defectes que podrien proporcionar certes impureses, en ésser passada en el bany d'ablanquiment.

Ara bé : tan bon punt hom té feta una prova per contacte o bé per ampliació, revelada, fixada i rentada, aquesta es posarà en la següent

Solució ablanquidora

Aigua destil·lada o de pluja, 1.000 c. c.
Sulfat de coure critallitzat, 10 grams.
Bromur de Potassa, 8 grams.
Àcid cròmic (pur), 1 gram.

Submergida la prova o ampliació en aquest bany, (el qual no haurà d'usar-se a menys de 15 graus), hom veurà com la imatge va desapareixent lentament, i que les parts impressionades prenen un to groguenc-verdós.

Hem de notar que una perllongació d'immersió en el susdit bany us augmentarà el contrast de la prova.

Bon punt ablanquida la imatge, (que serà en el moment que els tons més negres hagin desaparegut), es procurarà passar tot seguit la prova a un altre acurat rentat, fins que l'aigua no deixi gens de color, i aleshores, es fixarà amb HIPO SOL (no àcid), i es tornarà a rentar novament.

Per procedir al tintatge.

Si a continuació d'aquestes operacions hom té ganes de procedir al tintatge, és convenient fer present que no tots els papers reaccionen de la mateixa manera respecte a l'inflamant que l'acció del bany damunt d'ells opera.

Hi ha papers que sols amb aigua freda s'inflen suficientment, i d'altres que sense aigua tèbia o calenta no s'inflen com és necessari per poder-los tintar.

Es cosa naturalíssima, que com més calenta hom posarà l'aigua a la cubeta per donar l'inflor necessària, més ràpid s'adquireix el relleu; però, cal recordar que són molt poques les gelatines que admeten temperatures extremes.

Un sistema molt recomanable és el de posar les proves que es vulguin tintar, unes hores abans amb aigua, i en el precís instant d'anar a fer llur tintatge, passar-les (després d'haver estat escorregudes i d'haver perdut aquella fredor) per aigua calenta a 40 o 50 graus fins a obtenir el relleu convenient.

Mentre la prova estigui submergida en aquest bany dit d'inflament, caldrà controlar contínuament l'instant en què deu ésser treta del mateix, i això hom podrà comprovar-ho treient dita prova del bany i bufant un xic al damunt de la gelatina, adonant-se que aquesta pren més o menys relleu. Aleshores, quan hom creu que ja té l'inflor suficient, es treurà del predit bany i es posarà al damunt d'un paper de diari, i amb un tros de gassa o roba de cotó blanc (com més usat millor a ésser possible) n'eixugarà tota l'aigua que resti al seu damunt, cosa que caldrà fer-la amb molta precaució a fi de no rascar la gelatina. Ben eixuta aquesta, es posarà al damunt d'un coixí fet de *muletó* xopat d'aigua, el qual serà el que curarà de conservar la humitat per practicar millor el tintatge, i com que a prevenció hom ja haurà compost, pastat i ben aplanat la tinta o tintes per damunt d'una rajola de València blanca, s'agafarà tot seguit el pinzell dit de *peu de cabra*, i es donaran uns quants copets al damunt de la tinta predita, procurant descarregar un xic la sucada en altre lloc completament net de la mateixa rajola, i hom es dedicarà al tintatge, donant forts o suaus cops al damunt de la gelatina (segons l'estil o temperament de cadascú) bo i procurant des d'un bon principi acabar el tros per on s'haurà començat, i així successivament per tota la resta de la mateixa.

Com és natural, i amb la més gran admiració, hom veurà com a mida que es van donant els aludits cops al damunt de la gelatina, va sortint la imatge sobre els tons més negres; les mitges tintes i els tons clars no admeten però, tan aviat la tinta, fins i tant no s'han tamponejat una bella estona amb el pinzell.

Sempre i quant hom cregui que ha posat massa tinta a un determinat lloc, podrà durant el tintatge treure'n la quantitat que li plagui, mitjançant un altre pinzell net, o bé el mateix, bo i passant-lo suaument a través com aquell que frega, però amb tota la cura possible, procurant després unificar tota la prova, a fi que no dongui la impressió de duresa, com representaria si hom no hi fes aital operació.

A fi que en el transcurs del tintatge el pinzell no es mulli amb l'aigua que empapa el coixí de *muletó*, en passar-lo per les voreres de la prova o ampliació; per això és recomanable deixar sempre a tot el voltant de la mateixa un petit marge blanc sense impressionar; però, si hom vol aprofitar tot el paper, és aconsellable tintar amb cura bo i procurant no arribar mai als marges, per acabar-los després bo i posant la prova al damunt d'un altre paper qualsevulla.

Per tant, doncs, resta breument explicada la manera d'obtenir un «*bro-moil*».

Consideracions.

El sistema d'intervenció no és cosa que us el pugui descriure. Cadascú té el seu sentiment i gust artístic per enllestir del tot una prova.

Encara que algú ha volgut aparentar que aquest procés és quelcom difícil, hom creu que el que cal és saber precisar el moment d'impressionar una placa que respongui a un instant viscut, i mapi alhora, quelcom de positiu i real.

Amb tot, el millor és: saber revelar bé; ampliar, i en definitiva, a l'hora de procedir al tintatge, perdre tota aquella por que tots em patit en començar a fer quelcom.

Repeteixo que tots, completament tots els qui sentim i admirem la Fotografia, fins i tant no hem passat l'aprenentatge de les coses, hem patit en l'obtenció no solament de clixés sinó també de proves, d'ampliacions i demés, però, amb tot, no cal desmaiar mai!



PAISATGE
BROMI R

SANTIAGO BARNET



CONTRICIÓ
BROMUR «CROMAT»

J. M. LLADÓ



PAU I SOLITUT
BROMUR

E. TUBAU



XANO-XANO (BODEGÓ)
BROMUR

X. ANDRES



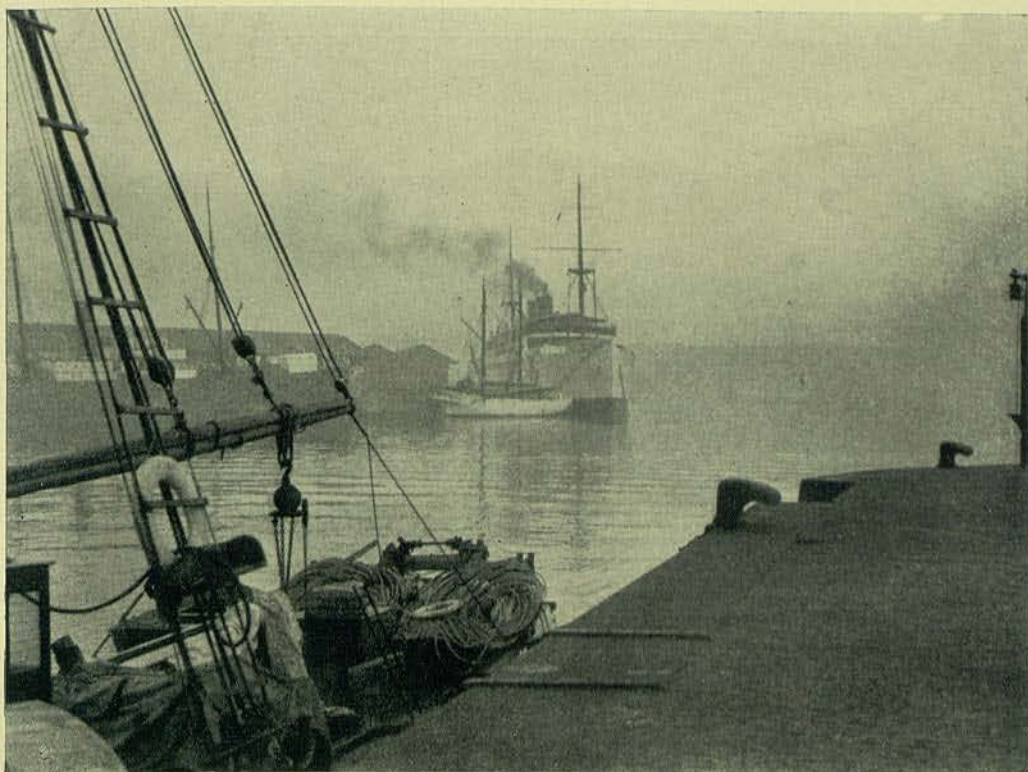
ESTUDIANTS DE VIC...
FROMUR

DR. PLA JANINI



LA PANDILLA DEL DIUMENGE...
BROMO-TINTA

A. MIR



DEL PORT
BROMUR

JOSEP CASAS



TARDOR
BROMUR

B. BLANES



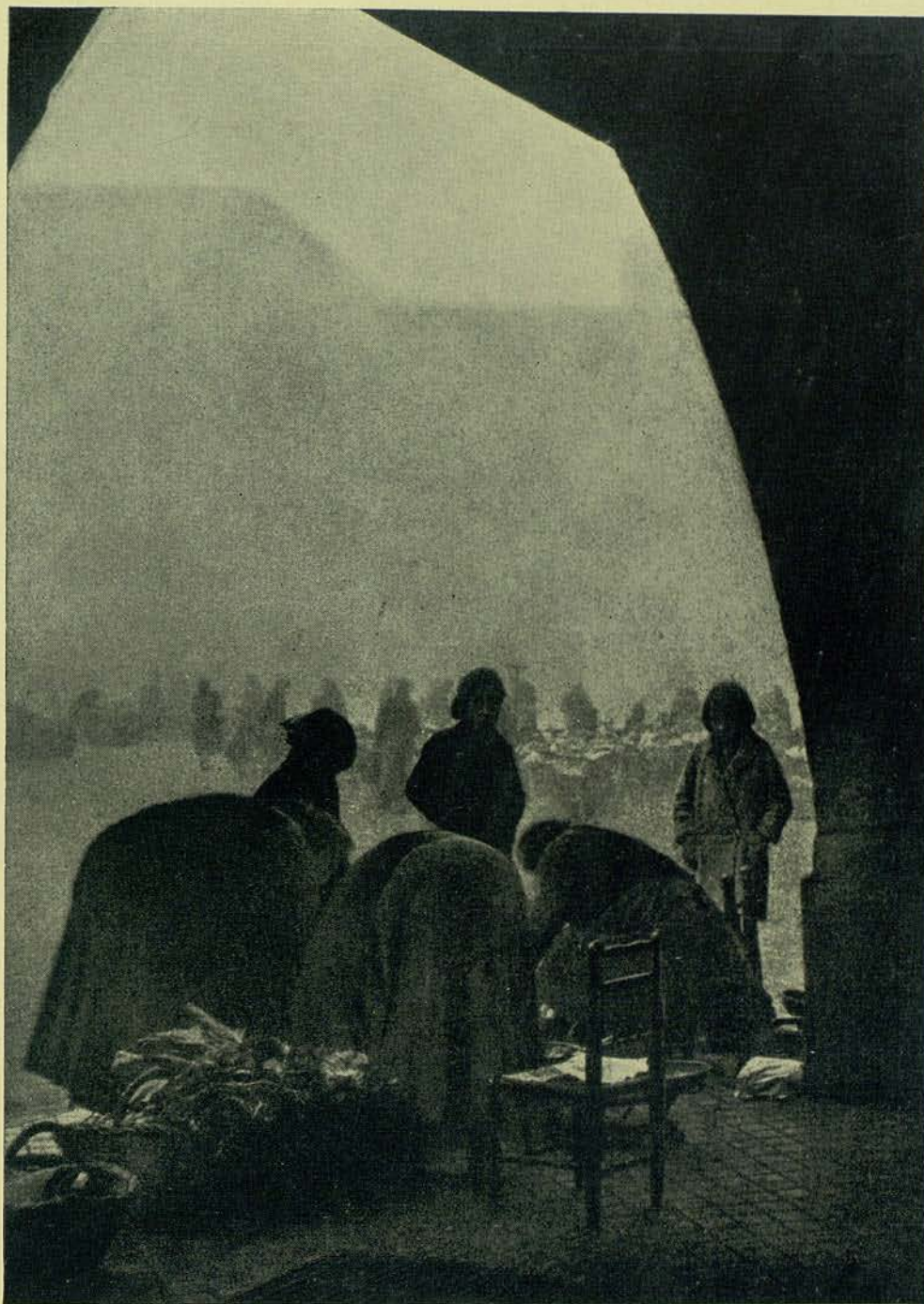
PAISATGE
BROMUR

JOAN CARNICE



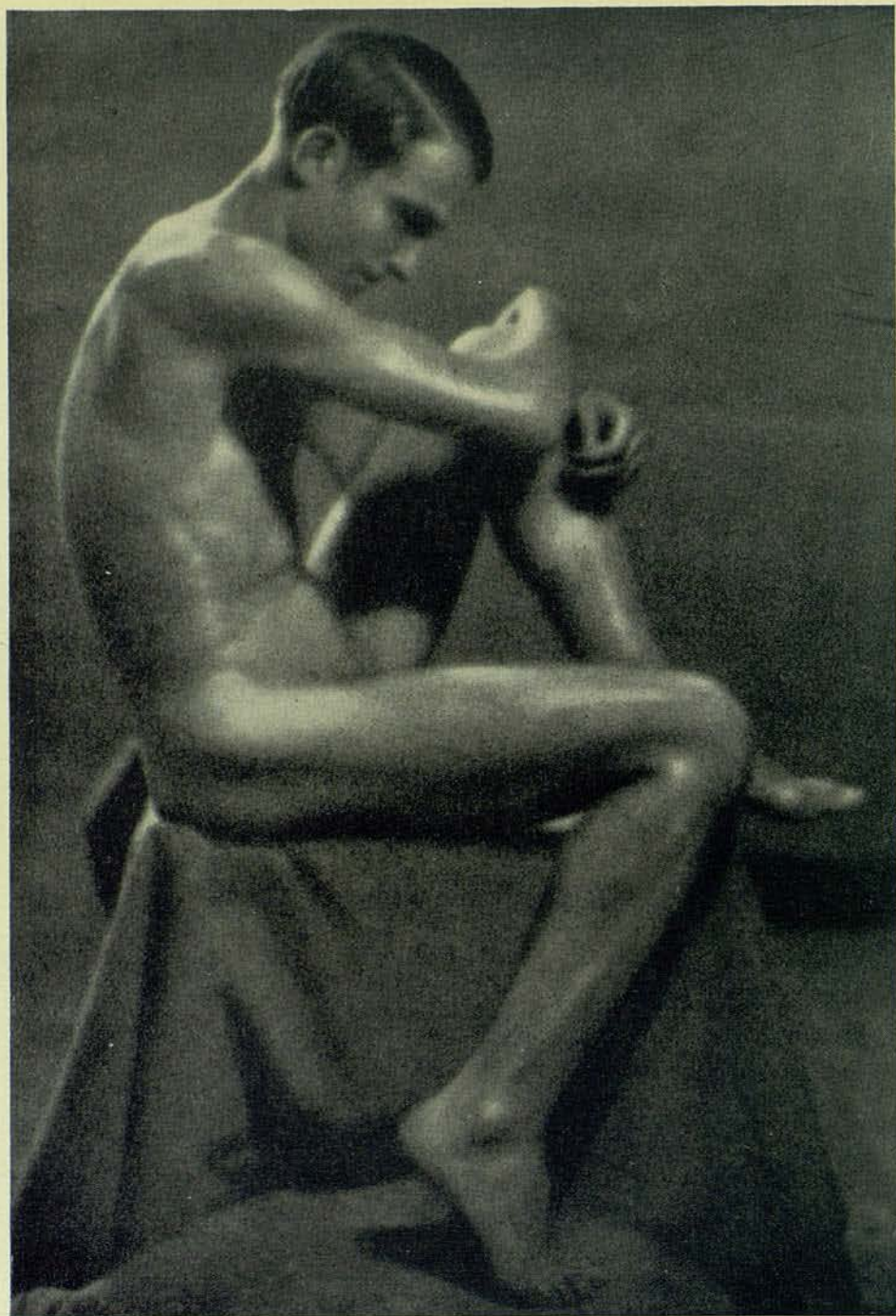
PAISATGE
BROMUR

M. AGUILO CASAS



EL MERCAT DE VICH
BROMUR

J. TARRAGÓ



ESTUDI
BROMUR

A. RIBA

Recordeu, amics, que la constància en tots els ordres de la vida, és la millor companya del triomf!

Utiltatge necessari.

Pinzells: 2 de pèl de porc (blancs o negres) dels números 12 ó 14 i tallats en forma de peu de cabra.

3 de pèl de cabra (plans) números 4, 8 i 12.

Tintes: Tubs «Sinclair»: Es de recomanar als debutants que no emprin cap color llampant en llurs començos; és preferible el Negre talla dolça, barrejada amb un xic d'Ultramar o bé Sèpia.

Espàtula: També va bé un ganivet de taula.

Tinter: Una rajola de València, millor que un vidre.

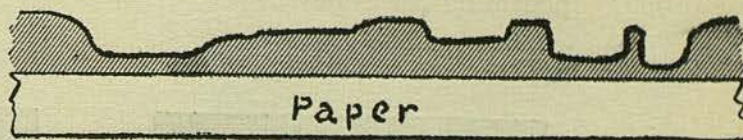
El que cal complir.

Fixar bé totes les proves, car un mal fixat us proporcionarà dificultats i, més de quatre vegades, fracassos.

Tantosi acabat el tintatge, rentar bé i amb sabó de la cuina, tots els pinzells emprats. De no fer-ho així, us serà el dia de demà una dificultat per rentar-los com cal.

Un cop ben secs, caldrà posar-los-hi la caputxa feta de cartó, a fi i efecte que quan hom els vulgui tornar a fer servir, els trobi ben compactes i jamai esbullats com resultaria si no es guardaven d'aquesta faisó.

Per no sofrir cap disgust, cal tenir «tot temps» dintre d'una capsa amb «nafthalina», tots els pinzells, car de no fer-ho així, no sabreu com i les arnes us els hauran malejat.



Aspecte de la prova després del imflament.

QUE POT ESPERAR-SE DEL REVELATGE?

per M. A. Delcroix

Revue Française de Photo-Cinematografie)

Reveladors fluixos i forts.

Un revelador preparat per donar un valor elevat de contrast pot transformar-se en revelador més dèbil ja que n'hi ha prou en escurçar el temps de revelatge, però el resultat no serà el més desitjat per la pèrdua de sensibilitat apreciable.

Si, per contra, es cerca allargar l'efecte d'un bany fluix, és gairebé segur que apareixerà el vel. Experiències positives s'oposen a que la duració del revelat s'aparti dels límits lògics, de manera que hom no deu somniar utilitzar un bany per a totes les plaques i en tots els cassos. Seria evidentment possible de partir d'una solució de reserva concentrada diluint-la més o menys, segons siguin les necessitats. Amb tot, aquesta solució no és pas la més lògica.

Si és en la proporció del Sulfit de sosa, d'assegurar la concentració amb el mínim de tendència al vel, o la dossi de Carbonat de sosa més avantatjosa, es troba que en proporció a la substància reveladora no deu quedar immutable; seria una falta el creure que manca x grams d'auxiliar per x grams de reductor, i estaria més proper a la veritat dient que és necessari x grams per litre de bany.

Els antics manuals aconsellen la conservació del revelador en dos solucions, carregant el seu contingut en proporcions variables, segons el resultat que hom vol obtenir, el qual portava a diluir no aigua pura sinó una solució de sulfit i de carbonat, de manera que permetia conservar en el bany una proporció més lògica.

Certament, l'altre procediment no ha d'abandonar-se absolutament, però no és aconsellable diluir deu o vint vegades el primer bany, vingut a les mans sense abans sapiguer si estava previst per això.

Quant es tracta d'obtenir negres el més opacs possibles, respectant les ombres transparents, la Hidroquinona s'imposa per les seves propietats especials; sols els reveladors que donen una imatge secundària valorada podran entrar en competència amb ella; l'ús d'aquests reveladors és molt menys còmode que el de l'Hidroquinona.

El tractament dels assumptes a grans contrastos, és més delicat, i molt més interessant per l'aficionat.

La sensitometria primària proposa una solució simplificada: revelar a una dèbil valor? Causa per la qual dites solucions són gairebé dolentes, i la contestació és fàcil; mentre es tracta d'assumptes normals; és recomanable evitar en allò possible les parts poc inclinades de la corba característica; a més és evident que si es revela a una dèbil dosi es cau en el defecte, doncs la corba és en aquest cas poc inclinada.

La prova acabada pot presentar, negres intensos i blancs purs i en tot semblarà gris, i empastada, i és que l'escala de valors es troba massa comprimida i no deixa separar les tintes i els detalls apareixen confosos.

Es possible un cop consumat aquest fet, trobar un resultat artístic. Què podem fer per evitar-ho?

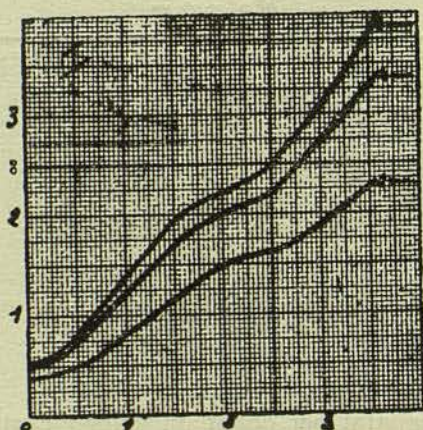


Fig. 1. Emulsió A. Bany normal

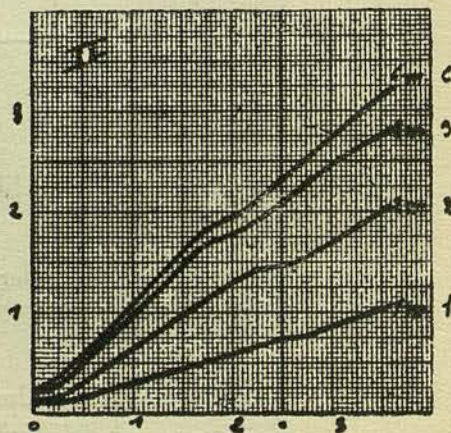


Fig. 2. Emulsió B. Bany normal

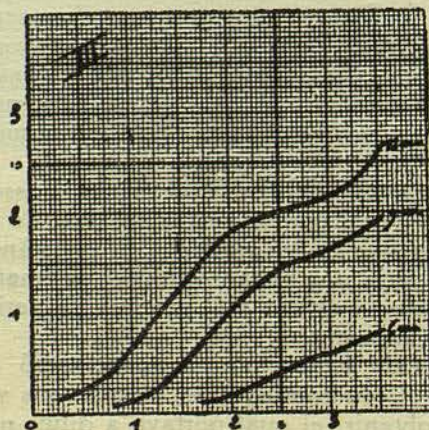


Fig. 3. Emulsió A. Bany bromurat

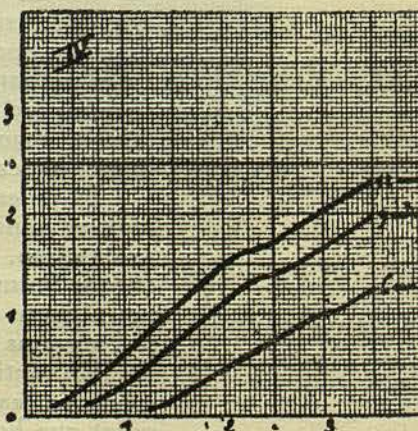


Fig. 4. Emulsió B. Bany bromurat

L'ARMONIA DEL REVELAT

El mètode de revelat a dues cuvetes és certament recomanable, car s'obtenen els mateixos resultats del revelat amb manipulacions de complement, a tal efecte donem a continuació unes fórmules :

Primer bany.

Aigua, 1.000 c. c.
Metabisulfid de potassa, 2,5 grams.
Sulfid de sosa anhidre, 25 grams.
Pirogallol, 12,5 grams.

Segon bany.

Aigua, 1.000 c. c.
Sulfid de sosa anhidre, 25 grams.
Carbonat de sosa anhidre, 25 grams.
Bromur de potassa, 1 gram.

La placa és submergida al primer bany i al minut ja és apareguda la imatge, i segons el grau de contrast que es desitja, pot continuar el revelat fins a quatre minuts o a judici de l'operador. Tot seguit pot submergir-se en el segon bany, i si el clixé és encertat de pose amb 2 ó 3 minuts en té prou.

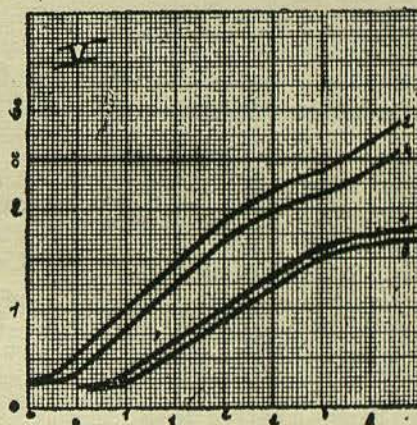


Fig 5. Mètode Knapp

Les emulsions esmentades en aquest assaig són varies i serien interminables en la seva descripció gràfica; sols descriurem les relatives a la placa retrat.

La comparació de les figures 6 i 7 mostren clarament un reforç cap a la regió de la sobre-exposició i una disminució a les grans llums, la corba en puntillat corresponent a l'ús del primer bany dues vegades més concentrat en pirogallol.

La millora obtinguda per aquest procediment d'harmonització és sobre tot interessant quan les grans llums no juguen un paper essencial en la composició de l'assumpte, i aquestes falten en les mitges tints de les ombres. En canvi el mètode podria ésser perjudicial pels assumptes en els quals les llums fossin el tema dominant de l'assumpte.

Un revelat poc fluix té tendència a dar unes corbes que es confonen ràpidament amb una recta paral·lela a l'eix de les ombres, encara que hom empri emulsions de graduació satisfactòria en el factor de contrast.

(Seguirà.)

FORMULES I NOTES TECNÍQUES

recull per "Daguerrèròfils"

REFORÇAT

El reforçat dels clixés. — El reforçat directe dels clixés s'efectua correctament amb l'ús del clorur de Mercuri.

Mr. W. B. Shaw i R. Namias, recomanen que el reforçador preconitzat per Edwards és de millors resultats que els aconseguits per les solucions a l'iodur de mercuri, car no conté producte oxidable.

Fórmula :

Iodur de potassa, 20 grams.	Aigua freda, 250 grams.
Clorur de mercuri, 10 grams.	Aigua calenta, 250 grams.
Hiposulfit de sosa, 20 grams.	Aigua freda, 250 grams.

Fetes aquestes tres solucions per reforçar, s'ajunten la solució de l'iodur a la del Clorur, i després la de l'Hiposulfit, finalment s'hi afegeix 1.000 c. c. d'aigua.

La imatge virada amb aquesta solució, és una mica alterable a l'aire i a la llum; al rentat massa llarg no és necessari Sols cinc minuts són suficients.

Per donar al negatiu reforçat amb aquesta solució una perfecta conservació, recomana W. B. Shaw submergir el clixé durant 1 o 2 minuts en una solució a l'1 per cent de Monosulfur de Sòdium.

Per aquest motiu cal operar dintre del laboratori i amb poca llum, o que aquesta sigui una mica groga.

(Continuarà)

ACTIVITATS

AGRUPACIÓ FOTOGRAFICA ICARIA

En reemprendre novament les tasques fotogràfiques, ha organitzat aquesta Agrupació un nou curs de pràctiques de laboratori, al que ens plau invitar tots els aficionats a l'Art de la llum.

El senyor Mateu Bausells, s'ha ofert desinteressadament repetir enguany un nou curs, versant especialment sobre aquells treballs, que per la seva complexitat hom creu de remarcable interès repetir en aquest curs.

Precedirà al mateix, unes lliçons a càrrec de socis d'aquesta Agrupació, havent estat fixades les dates de:

17 d'octubre — Notes explicatives, amb demostracions pràctiques dels diferents revelatges i fixat.

24 d'octubre — Proves per contacte.

31 d'octubre — Engrandiments.

Pels següents dimecres, 7, 14, 21, i 28 de novembre, el curs anirà a càrrec del Sr. Bausells.

EXCURSIONS

— Dia 7 d'octubre. Excursió amb autocar a Vic, Sant Quirze, Vilada, Borredà, Santuari de Queralt, Berga i Manresa.

— Dia 11 de novembre. Excursió amb autocar a Sant Pau d'Ordal, Vilafranca, S. Martí Sarroca, La Llacuna, Sant Magí de Brufaganya i Igualada (retornant a Barcelona pels Brucs).

AGRUPACIÓ FOTOGRAFICA DE L'ATENEU OBRER MARTINENC

Amb motiu de la festa Major, per a donar un caire cultural a les festes, l'Agrupació Fotogràfica d'aquest Ateneu, ha acordat celebrar el VIII.è Concurs i Exposició de Fotografies pels socis i en general.

En aquest número repartim les bases del Concurs, invitem als subscriptors d'Art de la Llum a concórrer-hi.

AGRUPACIÓ FOTOGRAFICA «SAINT VICTOR»

NOVA JUNTA DIRECTIVA

PRESIDENT, Josep Isanta; VICE-PRESIDENT, Valentí Francàs; SECRETARI, Ramón Parera; TRESORER, Joan Sistaré; VOCALS, Santiago Lloveras i Josep Torrents.

GRUP FOTOGRAFIC ORFEO GRACIENC

Aquest grup ha organitzat uns cursos individuals pels seus socis principiants; quina modalitat d'ensenyament està donant excel·lents resultats; acabats aquests cursos es celebrarà un concurs amb premis per estimular als assistents als sudits cursos; a més es donarà conferències complementàries dels ensenyaments, amb el fi que els deixebles tinguin una idea bàsica de la fotografia.