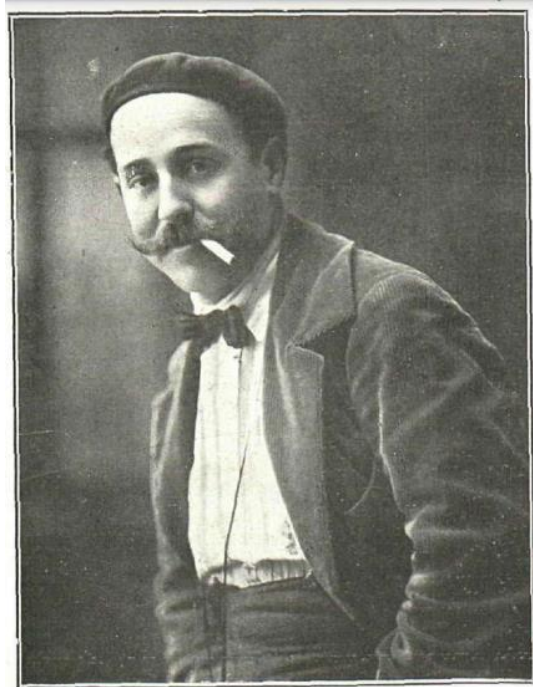


# FONS TOMÁS G. LARRAYA

Barcelona, 1886 – 1968



*Tomás G. Larraya. Font: Silvio Lago (1918). Un artista decorador, Tomás Gutiérrez Larraya. La Esfera, año V núm.253, 5.*

**FILMOTECA DE CATALUNYA**  
**Àrea de Documentació – Biblioteca de Cinema**

## Contingut

1. Descripció del Fons Tomás G. Larraya .....	3
---	---

## 1. Descripció del Fons Tomás G. Larraya

### ÀREA D'IDENTIFICACIÓ

---

<b>Codi de referència:</b>	CAT XXX BCN Filmoteca de Catalunya Larraya, Tomás G. LL/64
<b>Nivell de descripció:</b>	Fons
<b>Títol:</b>	Fons Tomás G. Larraya
<b>Data:</b>	Dates de creació: 1921 - 1983
<b>Volum i suport:</b>	18 caixes, paper

### ÀREA DE CONTEXT

---

**Nom del productor:** Tomás G. Larraya

**Història del productor:**

Tomás Gutiérrez Larraya (Barcelona, 14 de maig de 1886 – Barcelona, 7 d'agost de 1968) fou crític, pintor i dibuixant.

Fill del matrimoni format pel farmacèutic santanderí Francisco Gutiérrez Díaz de la Campa i d'Elisa Larraya Rodríguez, poc després de néixer la família es va traslladar a Santander.

Des de molt jove va prendre contacte amb els artistes santanderins i el cercle de la família reial que hi passava els seus estius. Amb només divuit anys va ingressar amb una beca a la Reial Acadèmia Catalana de Belles Arts de Sant Jordi, en què arribaria a ser professor titular.

Tot just va acabar els estudis, va contreure en secret matrimoni amb Ana Planas Codoñés, filla d'una adinerada família catalana, tornant al cap de poc temps a Santander, però amb continus viatges a Madrid.

A més de la seva premiada trajectòria artística el 1913, també figurava com a crític d'art a la publicació mensual *Mercuri*. Any en el qual va exposar per primera vegada juntament amb la seva germana Aurora als salons del Cercle d'Esbarjo de Santander, en una mostra d'art decoratiu que va merèixer els elogis de la crítica i el públic.

El 1915, va rebre l'encàrrec de decorar els banys del Palau de la Magdalena, residència reial d'estiu en què la família règia en va gaudir entre el 1913 i el 1930. A més a més, també va decorar el sostre de la sala de la llotja reial que el nou Casino de Santander havia reservat per als seus il·lustres hostes, on va reflectir

el seu esperit refinadament artístic, sa i ponderat, brillant de color. Aquests treballs li van oferir l'oportunitat de fer amistat amb Alfons XIII, que s'oferiria com a padrí de la filla primogènita del matrimoni, alhora que es van iniciar els tràmits per a la concessió d'un títol nobiliari: Comte de Larraya.

Pocs mesos després, va ser contractat pel diari *El Debate* com a crític d'art, publicant una sèrie d'articles que van aixecar molta polèmica i li van comportar seriosos problemes legals, cosa que va motivar que el desembre de 1915, el matrimoni marxés a París.

Pel diari *El Cantábrico* sabem que van arribar a la ciutat francesa amb només tres francs, malvivint fins a comptar amb una mica de diners, que els va permetre viure amb més comoditat i Tomàs, tornar a la pintura. Després d'un viatge a Londres van tornar a Madrid, obligats pel mal estat de salut, fixant la seva residència en un entresòl del carrer de Ponzano de Madrid, al costat del Parc de l'Oest, on es va dedicar a treballar en diferents projectes.

Allà van néixer els seus quatre fills: Aurora, Juan Antonio (Madrid 1918-2012, arabista i traductor especialitzat en llengua àrab); Federico (Madrid, 1919-2004, director de fotografia); i Aurelio (Madrid 1921-1992, director de fotografia i tècnic il·luminador).

La seva estada a Madrid li va oferir noves oportunitats per exposar i així va entrar en contacte amb l'avantguarda artística, promovent a més la publicació de la revista cinematogràfica *Gran proyector*.

El 1920, víctima d'una malaltia ràpida, mor Aurora, professora de l'Escola de la Llar i reconeguda artista.

El 1925 les seves obres es van publicar en una recopilació sota el títol de "Gutiérrez Larraya i la seva obra", en què artistes i escriptors com Ramón Gómez de la Serna, gran amic, en comentaven algunes. I va decorar el primer establiment de Perfumeries Julià a Barcelona amb les seves xilografies.

Als anys trenta, la família es va traslladar a viure a Barcelona, i va ser nomenat professor de la Reial Acadèmia de Belles Arts de Sant Jordi. Entre el 1935 i el 1937 va ser membre del Comitè Cinematogràfic de la Generalitat de Catalunya.

Allà va comprar la finca del Turó del Putxet, situada als afores de Barcelona, des d'on treballava en el que seria un dels projectes més importants de la seva vida, la creació d'una revista especialitzada en cinema, que va prendre per nom *Films Selectos* i que va arribar a publicar-se durant gairebé vint anys.

Per la seva contribució al món cinematogràfic, el 1955 va ser nomenat president de l'*Agrupació d'Escriptors Cinematogràfics de Barcelona*. Amb un gran arxiu dedicat al cinema, que va cedir posteriorment a Delmiro de Caralt, un dels seus millors amics.

Ja vidu i sumit en una immensa tristesa, va morir a Barcelona el 7 d'agost del 1968, quan tenia 82 anys.

Com a escriptor, destaquen diversos manuals professionals de pintura, publicats a la col·lecció de Manuals Tècnics de l'Editorial Messeguer, sota els títols "Xilografies", "Cuiros artístics" i "Técnica de estampación".

Com a pintor, les seves obres es poden veure al Museu d'Art Modern i Contemporani de Santander, al Museu de Múrcia, a la Reial Acadèmia de Belles Arts de Sant Jordi.

De forma anecdòtica, va participar com a actor secundari en alguna de les pel·lícules en què treballaven els seus fills Federico i Aurelio.

També deixà inèdits els volums *83 biografías ilustradas de artistas cinematográficos*, amb el seudònim *Tom Theray*, i *El dibujo y el cine*. Incondicional del gènere d'animació, fou l'autor del pròleg de la versió espanyola de Walt Disney (1957), de Diana Disney Miller, publicat el 1961; i el traductor d'*El cine y la fe cristiana*, d'Amédée Ayfre (1962).

*Extret de:* Asociación Española de Pintores y Escultores. *Los Directores de la Gaceta de Bellas Artes de la AEPE: Tomás Gutiérrez Larraya*. Asociación Española de Pintores y Escultores [en línia]. [Consulta: 13 de desembre de 2023]. Disponible a: <https://apintoresyescultores.es/los-directores-de-la-gaceta-de-bellas-artes-de-la-aepe-tomas-gutierrez-larraya/>

#### **Història arxivística:**

Dades arxivístiques desconegudes.

#### **Dades sobre l'ingrés:**

Origen de l'ingrés desconegut.

## **ÀREA DE CONTINGUT I ESTRUCTURA**

---

#### **Abast i contingut:**

El fons Tomás G. Larraya recull anotacions, dades biogràfiques i escrits sobre cinema.

Per la qual cosa el fons és una important font d'informació tant per a l'estudi de la seva persona, com per a l'estudi dels artistes cinematogràfics.

#### **Sistema d'organització:**

No s'ha creat cap sistema d'organització, manté l'ordre en el que es va encaixar quan es va recollir.

#### **Informació sobre avaluació i tria:**

No s'ha realitzat cap actuació d'avaluació i tria.

**Incrementos:**

No es preveuen.

## ÀREA DE CONDICIONS D'ACCÉS I ÚS

---

**Condicions d'accés:**

Documentació de lliure accés amb finalitat d'investigació. Per consultar la documentació, serà necessari visitar la biblioteca amb petició prèvia dels documents i cita concertada.

**Condicions de reproducció:**

La reproducció de documents s'ha de dur a terme d'acord amb les normes de la Biblioteca del Cinema.

**Llengües i escriptures dels documents:**

Predominen el castellà, tot i que també conté alguns documents en català, anglès i francès.

**Característiques físiques i requeriments tècnics:**

En general, la documentació presenta un bon estat de conservació.

**Instruments de descripció:**

S'han confeccionat dos instruments de descripció: la fitxa NODAC del fons i un inventari.

## ÀREA DE CONTROL DE LA DESCRIPCIÓ

---

**Autoria i data(es):** Laura Jurado, desembre 2023.

**Fonts:**

- La pròpia unitat de descripció.
- Asociación Española de Pintores y Escultores. *Los Directores de la Gaceta de Bellas Artes de la AEPE: Tomás Gutiérrez Larraya*. Asociación Española de Pintores y Escultores [en línia]. [Consulta: 13 de desembre de 2023]. Disponible a: <<https://apintoresyescultores.es/los-directores-de-la-gaceta-de-bellas-artes-de-la-aepe-tomas-gutierrez-larraya/>>
- Grup Enciclopèdia. *Tomás G. Larraya*. Enciclopèdia.cat, el teu portal del coneixement [en línia]. [Consulta: 13 de desembre de 2023]. Disponible a: <<https://www.enciclopedia.cat/diccionari-del-cinema-a-catalunya/tomas-g.-larraya>>
- Lago, Silvio. (1918). Un artista decorador, Tomás Gutiérrez Larraya. *La Esfera*, año V núm.253, 5. [Consulta: 12 de desembre de 2023]. Disponible a: <<https://hemerotecadigital.bne.es/hd/es/viewer?id=85480310-1e5f-41d1-9055-8b820d4ecb31>>

## **Regles o convencions:**

Norma de Descripció Arxivística de Catalunya (NODAC). Barcelona: Generalitat de Catalunya. Departament de Cultura. Subdirecció General d'Arxius i Associació d'Arxivers de Catalunya, 2006.