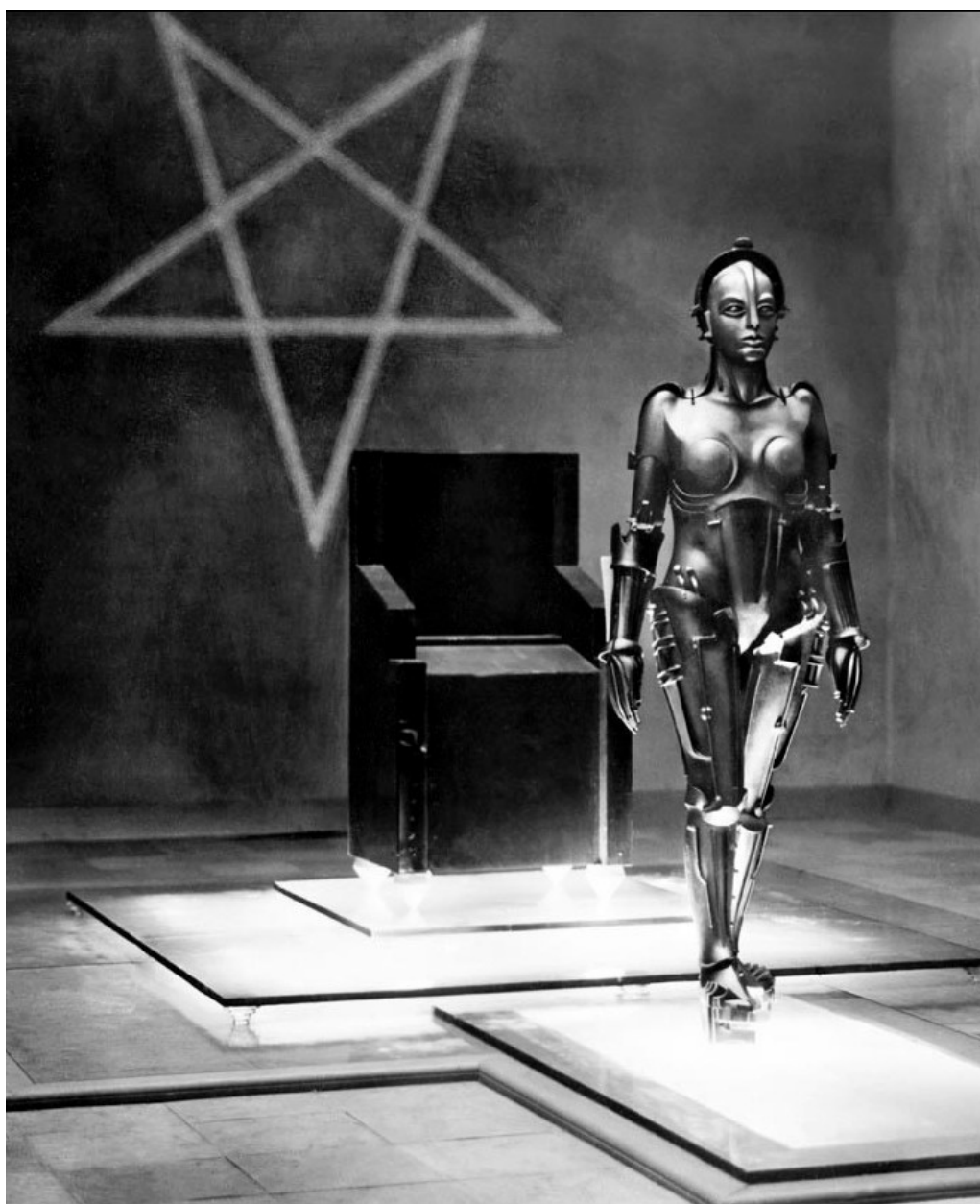


# dossier didàctic

---

## METROPOLIS

---



---

#ServeisEducatius  
#FilmotecaEscoles

**Filmoteca**  
de Catalunya

 Generalitat de Catalunya  
Departament  
de Cultura

A partir de 3r d'ESO

# contingut

---

## **INFORMACIÓ PRÀCTICA**

| PÀGINA 2

*FITXA TÈCNICA  
CONCEPTES CLAU  
SINOPSI  
LA CRÍTICA DIU*

## **PER A REFLEXIONAR**

| PÀGINA 4

## **PROPOSTA D'ACTIVITATS**

| PÀGINA 5

### *ANÀLISI*

Context

Llenguatge cinematogràfic

Narrativa

### *ACCIÓ*

### *REFLEXIÓ*

## **COMPLETEU EL VISIONAT**

| PÀGINA 9

# Informació pràctica

## METROPOLIS

### FITXA TÈCNICA

**Direcció:** Fritz Lang

**Guió:** Thea von Harbou

**Música:** James Duhamel, Sandro Forte, Gottfried Huppertz, Abel Korzeniowski, Giorgio Moroder, Peter Osborne, Bernd Schultheis, Benjamin Speed

**Fotografia:** Karl Freund, Günther Rittau

**Interpretació:** Gustav Fröhlich, Brigitte Helm, Alfred Abel, Rudolf Klein-Rogge

**Producció:** Alemanya

**Any:** 1927

**Duració:** 153 min.

**V.O.:** Anglès, polac

### Apta per a tots els públics

### CONCEPTES CLAU

Història - Drets humans - Economia - Treball  
Cinema mut - Història del cinema  
Ciènciaficció - Expressionisme - Art

### SINOPSI

*Metropolis* presenta una gran ciutat del futur on la societat està dividida en dos grups: una elit de propietaris i pensadors, que viuen a la superfície, i dediquen el seu temps a l'oci i la contemplació, i els obrers, que treballen sense descans en condicions dramàtiques al subsòl. Un dia Freder, el fill de Johhan Fredersen, qui controla la ciutat, descobreix les dures circumstàncies en les quals es troben els

obers i demana al seu pare que millori les seves condicions de feina, al mateix temps que li adverteix que els treballadors podrien rebel·lar-se contra ell.

### LA CRÍTICA DIU

L'arquitectura visionària de *Metropolis* (Fritz Lang, 1927), ha exercit una notable influència en la història del cinema (molta més, sens dubte, que *Blade Runner* ([Ridley Scott, 1982], pel·lícula de mítica forçada), és una obra eminentment visual: l'al·lucinant rellotge que només marca les deu hores de la jornada laboral, les coreografies pròpies dels obrers treballant en les entranyes de la terra, les simetries que provoquen les entrades i sortides de la fàbrica de cada grup, el moviment cadenciós del robot, els contrastos de dos espais concebuts de la mateixa manera opressiva que la sala de màquina del subsòl i els jardins eterns de *Metropolis*, la dansa dels avions sobre la ciutat, les figures que formen els milers d'extres en l'evocació de la Torre de Babel, la utilització de la llum de la llanterna quan Rotwang (Rudolf Klein-Rogge) segresta a Maria (Brigitte Helm) a les grutes, la multitud de nens intentant pujar a l'emplaçament del gong mentre l'aigua inunda el carrer, la nova Maria encorbant-se com si fos el geperut de Notre Dame, les visions

# Informació pràctica

---

## METROPOLIS

---

demoníques del déu Moloch que té Freder (Gustav Fröhlich) quan esclaten diverses canonades de la fàbrica, l'aparença sinistrament noctàmbula del barri alegre de Yoshiwara, o l'analogia entre la imatge abans citada dels nens amb les mans alçades intentant salvar-se de la inundació i la dels homes del cabaret victorejant al robot amb faccions de la virginal Maria.

Aquesta imaginativa concepció estètica, que òbviament es deu tant a la fèrtil imaginació de Lang com a la feina del seu habitual equip de decoradors, la creativa il·luminació de Freund i Rittau i la qualitat dels efectes especials d'Eugene Schüffan, no funciona en paral·lel amb el mateix substrat temàtic del film, com en diverses ocasions s'ha apuntat. La relació entre John Fredersen (Alfred Abel) i el científic Rotwang pertorbada per l'amor que aquest últim sentia cap a l'esposa de l'amo de la ciutat, morta en donar a llum a Freder (que proporciona a la pel·lícula la densitat d'alguns temes languians com la culpabilitat, la venjança i la bogeria), o l'assumit cristianisme que s'apodera de la iconografia del film (els mítings de Maria es realitzen a les catacumbes amb decorats de creus) flueixen harmoniosament amb aquella divisió arquitectònica de la ciutat o les visions al·lucinants que per unes o altres raons pateixen els personatges.

Però allò que indubtablement no funciona, i no només perquè Lang ja no s'ho cregués en el moment de rodar-ho (ho atribuïa a Von Harbou, però es feia tan responsable com ella per haver-ho realitzat), és la visió ingènua de l'aproximació entre el capitalista i l'obrer, entre la ment i les mans, a través del fill del primer que ha entès els problemes del segon, és a dir, el cor. Lang demostra llavors que el seu tractament del tema manca de fonament ideològic concret, per molt que la seva textura aparent sigui humanista, i frega l'abstracció d'anteriors i futurs treballs. Pot ser que si s'hagués decidit a posar a la pel·lícula algunes idees límit que va rebutjar durant el rodatge, com una batalla entre la ciència moderna i la màgia ocultista representada per imatges distorsionades de ponts destruïts i esglésies gòtiques de les quals sortien fantasmes i esperits demoníacs, o sobretot, la marxa del jove Freder cap a les estrelles després de solucionar les seves enemistats socials, *Metropolis* no respiraria avui aquesta sensació entre innocent i maquinal sobre un futur voraçment imperfecte. Potser el film és el que Fiedra Grafe defineix com "un prodigi d'arquitectura fantàstica animada, un malson de constructor de cèl·lules plenes de fum on l'aigua salpica l'asfalt com si fos sang pels porus".

Casas, Quim. *Fritz Lang*. Madrid: Cátedra, cop. 1991.

# METROPOLIS

“

El mediador entre el cervell i les mans ha de ser el cor.

”

MARIA (PERSONATGE)



AN DER KAMERA KARL FREUND

DEGEN

# Proposta d'activitats

## ANÀLISI

### CONTEXT

Aquesta pel·lícula és un gran referent del cinema de ciència-ficció, que ha influït en nombroses obres posteriors de gènere. Mira les imatges següents. Comparem un fotograma de *Metropolis* amb diferents imatges d'altres títols: *El jove Frankenstein* (1974) i *La guerra de les Galàxies* (1977). Investiga quina imatge pertany a cada pel·lícula, i quines similituds estètiques i argumentals comparteix amb l'obra de Fritz Lang. Cerca també com van ser rebuts pel públic aquests films en el moment de la seva estrena i la influència que han tingut fins als nostres dies a la cultura popular.



*Metropolis* va ser el primer film a ser considerat 'Memòria del món' per la Unesco, el que vol dir que es considera patrimoni artístic de la humanitat. Cerca el nom d'altres pel·lícules que també hagin estat considerades amb aquesta distinció, i comenta si coneixes els seus autors i arguments.

# Proposta d'activitats

---

## ANÀLISI

---

El film representa un dels màxims exponents del cinema expressionista alemany. Cerca informació sobre aquest moviment. A quina època i en quines circumstàncies històriques neix? Quins són els seus trets?

Els següents noms d'autors i obres pertanyen a l'Expressionisme en diferents vessants artístiques. Ordena i relaciona cada autor amb la seva obra i amb la disciplina a la qual pertanyen i cerca trets comuns:

Disciplines: pintura, literatura, música, teatre o cinema

Obres: El tigre, La metamorfosis, Nosferatu, Ópera de cuatro ochavos

Autors: Bertolt Brecht, Arnold Schönberg, Franz Kafka, F.W. Murnau, Franz Marc, Pierrot Lunaire

### LLENGUATGE CINEMATogràFIC

*Metropolis* és considerada una obra mestra del cinema per la seva cuidada estètica i la seva força visual. Cada imatge està perfectament treballada, com si fos un quadre. Llegeix aquests apunts biogràfics (LINK 1) sobre Fritz Lang. Com creus que influeixen els seus estudis d'arquitectura i pintura en la seva obra cinematogràfica? Com consideres que es relacionen aquestes arts?

Llegeix aquesta notícia de 2008. Fins aquesta data no es van recuperar moltes escenes perdudes del film. Cerca al text (LINK 2), i/o altres fonts, per què es va retallar la versió original de la pel·lícula i qui ho va fer.

Les cintes de les pel·lícules en l'època del cinema mut es feien amb nitrat de cel·lulosa, un material que s'ha demostrat que no resistia el pas del temps. Aquest és un dels motius pels quals ha costat tant trobar una còpia amb la versió original de *Metropolis*. Al llarg de la història s'ha substituït per altres materials més perdurables. Busca les característiques de cadascun dels següents materials i en quina època de la història del cinema s'han fet servir: nitrat de cel·lulosa, acetat de cel·lulosa, Polièster, Digital.

# Proposta d'activitats

---

## ANÀLISI

---

### **NARRATIVA**

A la pel·lícula, què creus que encarna o representa la Maria? I Johan Fredersen?

Per què Johan Fredersen, propietari de la metròpoli, vol crear discòrdia entre els obrers i la Maria? Com ho du a terme?

Quin paral·lelisme o metàfora sabries derivar de la història 'La torre de Babel' que la Maria explica als obrers?

El missatge de la pel·lícula apareix de manera explícita al final: "El mediador entre cervell i mans ha de ser el cor". Què creus que vol dir? Quin significat polític pot tenir?

---

## ACCIÓ

---

Imprimiu els fotogrames o elements que més us agradin i feu un collage que pugui, en una imatge composta, transmetre la idea de la pel·lícula.

---

## REFLEXIÓ

---

Observa aquestes imatges corresponents a fotogrames de la pel·lícula. Retraten dos mons ben diferenciats. Descriu aquestes dues realitats. Comenta amb els teus companys i companyes si pots trobar similituds i/o diferències respecte a la societat actual. On creieu que es troba l'origen de les diferències socials i per què encara es perpetuen?

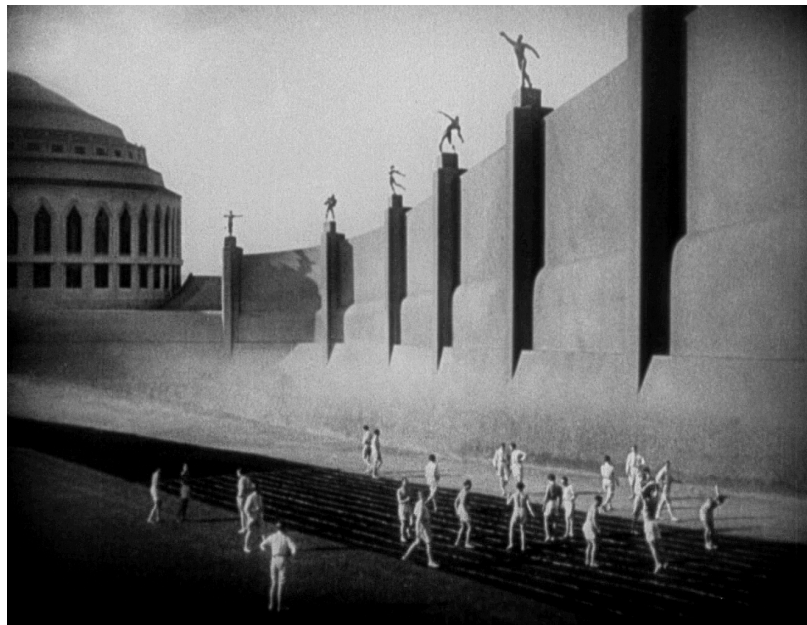


# Proposta d'activitats

---

REFLEXIÓ

---



# Completeu el visionat

## BIBLIOGRAFIA I FILMOGRAFIA

Alarcón, Tonio L. *La resurrección de María*. "Dirigido por", núm. 406 (dic. 2010), pàg. 86-87.

Casas, Quim. *Fritz Lang*. Madrid: Cátedra, cop. 1991.

Eibel, Alfred. *El Cine de Fritz Lang*. México: Era, 1968.

Ferenczi, Aurélien. *Fritz Lang*. [Madrid]: Diario El País, cop. 2008.

Jensen, Paul M. *Fritz Lang*. Madrid: JC, 1990.

Méndez-Leite, Fernando. *Fritz Lang: su vida y su cine*. Madrid; Barcelona; Mexico: Daimon, 1980.

*Metropolis* (DVD). Valladolid: Divisa Home Video, DL 2010.

Pedraza, Pilar. *Metrópolis = Metropolis: Fritz Lang*. Barcelona [etc.]: Paidós, cop. 2000.

Töteberg, Michael. *El Cine de Fritz Lang*. Madrid: T&B, 2013.

### Links:

LINK 1:

<http://decine21.com/biografias/fritz-lang-1831>

LINK 2:

[https://elpais.com/cultura/2008/07/03/actualidad/1215036004\\_850215.html](https://elpais.com/cultura/2008/07/03/actualidad/1215036004_850215.html)

**Tots els llibres, revistes, pel·lícules i bandes sonores citats els trobareu a la Biblioteca del Cinema.**

Topogràfic del film:

**V 6858**