

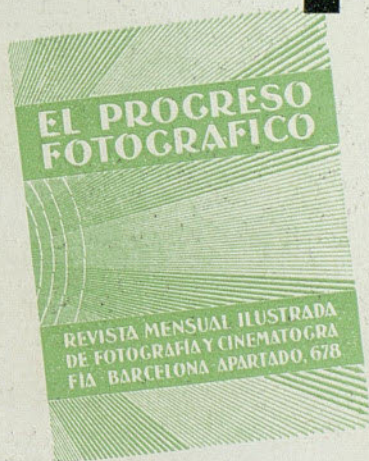


FEDERACION
INTERNACIONAL
DE LA
PRENSA TECNICA

El Progreso Fotográfico



FilmoTeca
de Catalunya



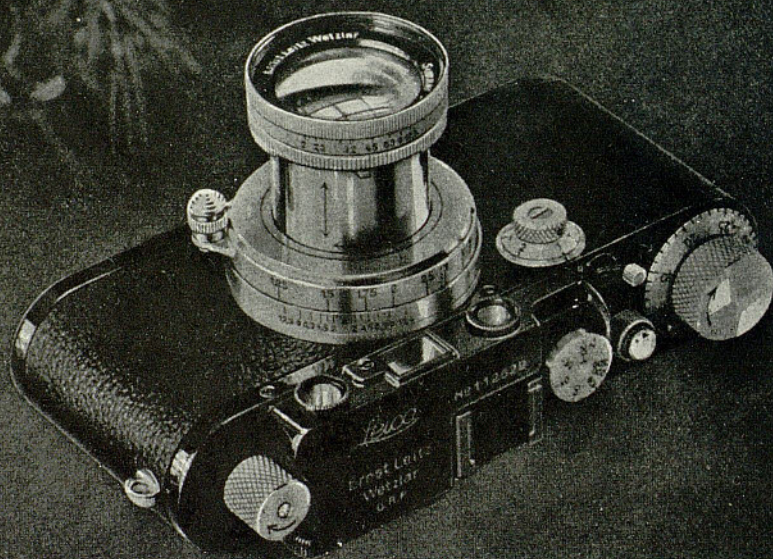
EL PROGRESO
FOTOGRAFICO

REVISTA MENSUAL ILUSTRADA
DE FOTOGRAFIA Y CINEMATOGRA
FIA BARCELONA APARTADO 678

FEBRERO 1935
VOL. XVI - Núm. 172
BARCELONA

Precio, pesetas 1'50

LEICA



ERNST LEITZ-WETZLAR

Representante general para España:

Casa Alvarez
Calle Mayor, 79 • MADRID

Sub Agencia para España:
(Salvo Madrid, Marruecos y Canarias)

Germán Ramón Cortés
Paseo de Gracia, 78 • BARCELONA

Erno Vadas

el célebre aficionado que con la fotografía titulada «Die Gänse» ha conseguido el primer premio (1000 francos suizos) en el Concurso Internacional de Fotografía artística organizado por la importante revista del ramo DIE GALERIE, escribe en la misma, entre otras cosas, lo siguiente:

.....» La fotografía se obtuvo con una reflex MENTOR 9 x 9 cm.. sobre PERSENSO-PERUTZ, diafragma 6,3. El revelador al metol contenía algo de sosa. El negativo original mostraba, debido a los enormes contrastes, las luces muy fuertes, lo que se corrigió rebajándolas con persulfato de amoníaco. La imagen publicada se hizo de una porción de sólo 3 x 4 cm. del negativo, o sea, ni siquiera la sexta parte del tamaño total. Dicho trozo se amplió, por fin, a 30 x 40 cm., y el que este recorte tan pequeño me haya facilitado victorias y medallas de oro, habla mucho en favor del fino grano del material».....

Emplear material negativo



quiere decir estar en situación de alcanzar el máximo partido posible de cada asunto.

¡No lo olvide Vd.!

DE VENTA EN TODAS LAS BUENAS CASAS DEL RAMO

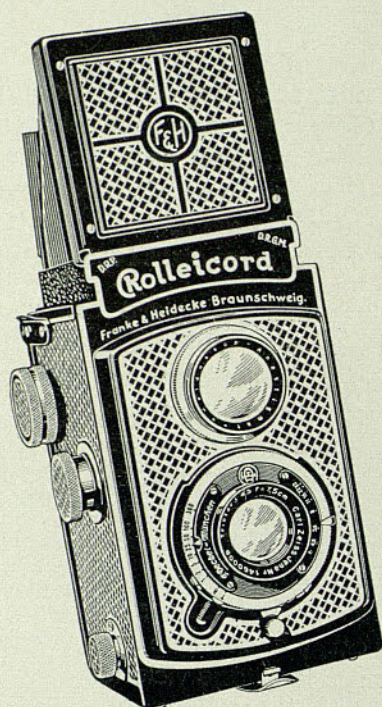
Concesionario exclusivo (para la venta únicamente a revendedores):

Joaquín GASCA PERIS

Apartado de Correos 282

BARCELONA

Teléfono 23240



Rolleicord

El Foto-Record

Esta es la nueva cámara
del tipo Rolleiflex
el Record en la industria
fotográfica

**La Cámara valiosa
a un precio accesible!**

con Zeiss Triotar 4,5. Película 6 x 9 B II para
12 vistas de 6 x 6. Pida Vd. el catálogo B

Franke & Heidecke - Braunschweig

Exclusiva: ADOLFO WEBER - Calle París, 158 - BARCELONA

**LA PLACA MAS RAPIDA DEL MUNDO
HA DEMOSTRADO SER**

SUPERGUIL

2100°H & D · ANTI-HALO

UN NUEVO PRODUCTO DE LA GRAN MARCA FRANCESA

GUILLEMINOT

Agente en España: GERMAN RAMÓN CORTÉS
PASEO DE GRACIA, 78 - TELÉFONO 78662 - BARCELONA

El Progreso Fotográfico

REVISTA MENSUAL ILUSTRADA DE FOTOGRAFÍA Y CINEMATOGRAFIA

Adherida a la Asociación Española de la Prensa Técnica y a la Federación Internacional de Prensa Técnica
Diploma de Honor en el V Congreso Internacional de la Prensa Técnica Barcelona 1929

Director:

Rafael Garriga Roca

Ingeniero Industrial

Sumario

Algunos errores cometidos durante la toma de vistas.

E. L. Schimmel

La película pancromática.

Prof. R. Namias

Un sistema de escultura cinematográfica

Recetas y Notas varias

Cinematografía

Concursos y Exposiciones

Notas Comerciales e Industriales

Noticias

Bibliografía

Precios suscripción anual:

España y América. 15 ptas.

Extranjero . . . 20 »

Apartado 678

BARCELONA

Febrero de 1935



FEDERACION
INTERNACIONAL
DE LA
PRENSA TECNICA

Siempre obtendrá hermosas
fotografías con la
película Gevaert



- para todos los aparatos
- para todos los asuntos
- en todas circunstancias

Los buenos aficionados
prefieren el film Gevaert

Industria Fotoquímica Nacional, S. A. - Barcelona

Algunos errores cometidos durante la toma de vistas en cinematografía

E. L. Schimmel

EL aficionado a la cinematografía debe aprender su "oficio", como el profesional aprende el suyo. El que debuta en un arte, no hace de repente obras perfectas; sólo la experiencia personal dará a conocer al cineista todos los secretos de su maravillosa "cámara". Sin embargo, muchas veces la desgracia de unos hace la felicidad de los demás, así el que debuta puede aprovecharse de la experiencia adquirida por sus colegas para hacer una labor más fructífera.

Los errores que con más frecuencia cometen los principiantes, pueden dividirse en dos categorías bien distintas: es decir, los errores cometidos por el cineista durante la toma de vistas y los errores provocados por un defecto mecánico del aparato o a causa de una carga defectuosa del mismo y que denominamos "errores cometidos por la cámara".

ERRORES COMETIDOS POR EL CINEISTA:

ERROR	CAUSA
1) Imágenes desfocadas en toda la superficie.	1) Descuido de focar el aparato.
2) El primer plano es desfocado y el fondo queda limpio.	2) Idem o si se tiene la intención de focar los dos planos hay que graduar el objetivo para 8 m. y diafragmar.
3) El film es demasiado claro o demasiado obscuro.	3) Diafragma incorrecto.
4) Durante la proyección las imágenes bailan.	4) Movimiento incorrecto de la cámara.
5) La línea de horizonte es oblicua.	5) La cámara no estaba nivelada.

- | | |
|--|---|
| 6) El paisaje desfila de derecha a izquierda y es completamente <i>flou</i> . | 6) Movimiento panorámico de la cámara demasiado rápido. |
| 7) El asunto no tiene movimiento. | 7) No se ha prestado atención a los movimientos del asunto. |
| 8) El asunto no tiene primer plano y por consiguiente le falta plástica y es monótono. | 8) Vista del horizonte sin primer plano (árbol, rama, persona). |
| 9) Escenas demasiado largas o demasiado cortas. | 9) Desplazamiento rápido del asunto, de derecha a izquierda y frente al objetivo. |
| 10) El asunto que se desplaza es <i>flou</i> . | 10) El movimiento del asunto a $\frac{1}{32}$ de segundo es demasiado rápido (hay que seguir el asunto, carreras, p. e.). |
| 11) Las vistas tomadas desde un auto, tren, etc., presentan un primer plano que corre a una velocidad vertiginosa. | 11) No se ha tenido en cuenta la proximidad del primer plano. Hay que tomar las vistas más oblicuamente. |
| 12) Quedan en parte invisibles las cabezas de las personas situadas muy cerca de la cámara. | 12) No se ha tenido en cuenta la diferencia de altura entre el objetivo y el visor. |
| 13) Las vistas tomadas a contraluz presentan círculos o grandes manchas blancas. | 13) El sol ha entrado dentro del objetivo. Empléese un parasol o protéjase el objetivo con la mano. |

ERRORES COMETIDOS POR LA CÁMARA

Estos se subdividen en dos clases:

- a) Errores visibles durante la toma de vistas.
- b) Errores visibles después de revelado el film.

ERROR

- a) 1) La cámara se atasca y el film no se bobina sobre el núcleo receptor; el bucle superior se conserva.

CAUSA

- 1) El film no está unido sólidamente o está mal colocado sobre el núcleo del chasis.

- 2) Idem.
- 3) Perforaciones rasgadas; los bucles desaparecen; la cámara se atasca.
- 4) Bucle superior intacto; el film se escapa del lado del núcleo receptor; algunas veces perforaciones rasgadas.
- 5) Desaparece el bucle superior; perforaciones rasgadas.
- 6) Perforaciones rasgadas; el film se atasca.
- 7) El film se escapa del lado del núcleo receptor.
- 8) El bucle superior queda intacto pero el inferior desaparece; perforaciones rasgadas.
- 9) Perforaciones rasgadas; los bucles quedan intactos.
- b) 1) El film presenta manchas longitudinales a lo largo de los márgenes. Estas manchas son transparentes si el film es positivo y negras si es negativo.
- 2) El film presenta alternativamente imágenes claras y oscuras.
- 2) El film está unido al núcleo del chasis en sentido inverso al de rotación.
- 3) El film se ha desenrollado dentro del chasis y frena al poner en marcha el aparato.
- 4) Se ha empleado la mitad del film contenido en el chasis. Después se ha retirado éste del aparato y transcurrido algún tiempo se ha colocado de nuevo para emplear el film restante. El film se desenrolla del núcleo y frena al poner en marcha el aparato.
- 5) Los dientes de arrastre no penetran dentro de las perforaciones del film.
- 6) Las perforaciones del film no coinciden con los dientes de los tambores de arrastre.
- 7) El núcleo a fricción patina por no tener suficiente rozamiento sobre el eje motor.
- 8) El núcleo a fricción tiene demasiado rozamiento sobre el eje motor (p. e. por falta de lubricante).
- 9) La presión ejercida sobre la película es excesiva.
- b) 1) Velo marginal. Causa: chasis o bobina defectuosa o el aficionado ha cargado el aparato en pleno sol.
- 2) El obturador de la cámara está desarreglado.

- 3) Las imágenes presentan los bordes negros recortados y no rectos.
- 4) Las imágenes son imprecisas y desfocadas.
- 5) Las imágenes están focadas del centro y desfocadas de los bordes.
- 6) El film presenta líneas negras o blancas longitudinales (hilos telegráficos).
- 7) Las imágenes están veladas irregularmente.
- 8) Velo regular.
- 9) Las imágenes están faltas de vigor y son desfocadas.
- 3) La ventanilla de la cámara está sucia y debe limpiarse.
- 4) El film no ha pasado con regularidad por la cámara y se ha desplazado de su curso normal durante la toma de vistas.
- 5) La presión ejercida por el presor es insuficiente.
- 6) El film se ha friccionado al pasar por la guía del aparato o a la salida del chasis.
- 7) El film se ha velado al cargarlo o durante su revelado.
- 8) Film pasado de fecha o emulsión defectuosa.
- 9) Este defecto puede provenir de operar con el objetivo sucio o empañado.



Amorosa

Antonio Ollé - Barcelona



Matí dels Reis

Antonio Ollé - Barcelona

La película pancromática

(supersensible en la fotografía de paisaje y
y efectos de los diversos filtros de luz)

Prof. R. Namias

LA mayoría de los trabajos que aparecen en las páginas de las revistas acerca del material pancromático, hacen referencia a experiencias de laboratorio o a pruebas sensitométricas o cromáticas, o a trabajos de galería con la luz artificial.

Las preciosas cualidades del nuevo material pancromático, que hoy fabrican varias casas (Kodak, Agfa, Ilford, Cappel), han sido puestas en evidencia por el autor de esta nota, el cual ha considerado y considera la introducción de tal material como una de las más grandes conquistas de la técnica fotográfica.

La casa Kodak ha puesto a disposición del autor un abundante lote de material, bajo la forma de películas en rollos, que le han permitido ensayarlo de un modo completo y seguro; incluso en la fotografía de paisaje.

SUPERIORIDAD DEL MATERIAL PANCROMÁTICO RESPECTO AL ORTOCROMÁTICO.

Habíamos experimentado que todas las películas ortocromáticas, incluso las mejores, tienen una sensibilidad cromática insuficiente para ser empleadas sin filtro, aún con luz artificial.

Sabíamos que las películas y placas pancromáticas supersensibles, empleadas a la luz artificial y sin filtro, tienden a dar una supercorrección del rojo, mientras que a la luz natural pueden usarse con filtro débil o sin filtro, según las exigencias.

Su sensibilidad cromática es tal, que sólo requiere doblar la exposición al emplear un filtro que cuadruplicaría la pose con la mejor película ortocromática. Además, la corrección del claro-oscuro, resulta más completa y da más posibilidades al tomar instantáneas.

Febrero de 1935

285

No se comprende cómo habiéndose difundido rápidamente el empleo del film pancromático en la cinematografía, incluso entre los *amateurs*, no ha tenido el mismo favor por parte de los aficionados a la fotografía de pequeño tamaño.

El aficionado se imagina dificultades mayores de las que existen realmente. No hablamos de los aficionados que confían todas las operaciones a un comerciante; éstos últimos, en general, se han puesto contrarios al material pancromático porque les complica su trabajo.

Los aficionados *presse-bouton* continuarán con el material corriente; cuanto vamos a decir y a demostrar está destinado a los aficionados que buscan la perfección artística y técnica en sus obras.

EL CLARO-OSCURO DE UN PAISAJE PANCROMÁTICO.

El máximo efecto se ha obtenido con el film *Supersensible* Kodak, no con el *Panatomic* Kodak. Este último es menos rápido, tiene una sensibilidad cromática menor y sólo tiene el grano más fino. La diferencia del grano no es muy considerable, mientras que resulta bastante inferior desde el punto de vista de las demás cualidades.

Con el *Panatomic* Kodak, empleando un filtro amarillo-verde, pueden obtenerse resultados bastante satisfactorios.

En el paisaje, los elementos dominantes son: el verde, el cielo y las lejanías. La emulsión pancromática permite reproducir con mayor fidelidad el claro-oscuro de los tres elementos.

EL FOLLAJE VERDE.

La sensibilidad de las emulsiones pancromáticas se extiende principalmente en la zona del anaranjado y del rojo. Pero el verde, especialmente si está iluminado por el sol, refleja mucho amarillo y este color no es más que un compuesto de radiaciones amarillas-verdes, anaranjadas y rojas; el amarillo no es un color espectral.

El verde natural refleja también radiaciones que van hacia el rojo. Por esta razón, las emulsiones pancromáticas dan bastante más que las ortocromáticas, las cuales no tienen ninguna sensibilidad por el anaranjado y rojo y sólo en medida muy limitada para el amarillo-verde.

La relación de sensibilidad amarillo-azul, a la luz diurna, es para la emulsión ortocromática $\frac{0.5}{1}$, mientras que la pancromática alcanza $\frac{2.5}{1}$.

En la práctica no siempre se obtiene una reproducción exacta del verde, casi siempre resulta demasiado oscuro, sino se emplea un filtro amarillo-verde.

LAS NUBES.

El material pancromático puede reproducir, aún sin filtro, un cielo con nubes. Su sensibilidad para la luz blanca de las nubes es bastante más elevada que su sensibilidad para el azul del cielo, porque la luz blanca es más rica en rayos anaranjados y rojos, por los cuales las emulsiones pancromáticas tienen una gran sensibilidad.

Con un filtro amarillo que multiplica unas dos veces la exposición (coeficiente 3 a 4 para las emulsiones ortocromáticas), se consigue mejorar bastante las nubes, pero el verde del follaje mejora poco. Empleando un filtro amarillo-verde se multiplica por tres la exposición, los verdes quedan más correctos, pero el cielo queda algo sobreexpuesto y las nubes resultan algo menos modeladas que con el filtro amarillo.

LAS LEJANÍAS.

Las lejanías se reproducen mejor con película pancromática que con película ortocromática. Esta última se resiente más que la primera de las radiaciones actínicas de la atmósfera. El filtro amarillo, eliminando en parte estas radiaciones ayuda a mejorar la reproducción de las lejanías. El filtro amarillo-verde no tiene en este caso ninguna ventaja sobre el amarillo.

Los elementos que hemos considerado son los principales, y se encuentran en todos los paisajes; también pueden formar parte del mismo algunas flores amarillas-rojas, hojas secas, etc., en este caso es de mucha utilidad disponer de una extensa sensibilidad cromática.

LA MANIPULACIÓN Y EL REVELADO DEL MATERIAL PANCROMÁTICO.

La casa Kodak expende las películas pancromáticas dentro de un envoltorio de lámina, de plomo soldado, de manera que su cierre es hermético. En esta forma el material se conserva durante mucho tiempo. Las películas pancromáticas supersensibles deben ser manipuladas a oscuras.

Para el revelado, hoy disponemos de un valioso auxiliar con la cubeta *correx*; con un poco de práctica se consigue fácilmente bobinar la película en el carrete de la *correx*. Una vez enrollada la película, se introduce el carrete en la cubeta y se coloca la tapa; las demás operaciones se hacen a la luz del día. Primeramente se llena la cubeta con baño revelador, después se substituye el revelador por agua, ésta por fijador y últimamente se hace un lavado en la misma cubeta.

REVELADOR LENTO STANDARD.

Llamamos *baño revelador lento standard* a un baño constituido sólo por metol en presencia de una pequeña cantidad de carbonato sódico.

Recomendamos este baño porque da un grano suficientemente fino y equilibra bastante más que cualquier otro las diversas exposiciones.

Metol	5 grs.
Sulfito sódico crist.	50 "
Carbonato sódico anh.	2 "
Agua	1 litro
Safranina, 1 por 1,000	50 c. c.

La safranina no es necesaria, sólo sirve para desensibilizar la emulsión en el caso de controlar el revelado de la imagen a la luz clara. Generalmente se hace el revelado a tiempo; basta revelar durante 30 minutos a la temperatura de 18-20°, para tener la seguridad de que todo lo que se podía revelar se ha revelado. La safranina, además de obrar como desensibilizador se opone a la formación del velo de revelado. La safranina retarda algo la acción del revelador y puede ocurrir que en lugar de invertir 30 minutos en el revelado se necesiten 40.

Incluso en el caso de grandes errores de exposición, el baño indicado de negativos que pueden ser más o menos opacos, pero siempre utilizables.

El baño revelador preparado según la fórmula indicada tiene una conservación extraordinaria; en verano puede durar hasta un mes, y en invierno mucho más tiempo, aunque el frasco no esté lleno. El baño que ha servido para un revelado puede guardarse para una segunda operación.

CONCLUSIÓN.

El aficionado tiene en la película pancromática, en el baño revelador standard, en el dispositivo *correx* para el revelado, medios que le permiten obtener negativos perfectos sin necesidad de recurrir a un laboratorio industrial; la mayoría de estos laboratorios no están organizados para tratar material pancromático.

La copia, la ampliación puesta en valor con la resinotipia o con el bromóleo, nos permitirán sacar el máximo rendimiento de nuestros negativos.

(Trad. de "Il Progreso Fotografico", Milano)

La famosa Cámara
y Proyector americano
de 16 mm.

VICTOR

Es símbolo de
PERFECCIÓN

REPRESENTANTE GENERAL PARA ESPAÑA
GERMÁN RAMÓN CORTÉS - Paseo de Gracia, 78 - BARCELONA



NOVEDAD FOTOGRAFICA "PYRAMID"

Trípode de fabricación francesa
Ideal para trabajos industriales y publicitarios

**EL MEJOR TRÍPODE FOTOGRÁFICO
PROFESIONAL QUE EXISTE EN LA ACTUALIDAD**

El nuevo trípode metálico portátil de uso universal
y estabilidad incomparable.

El mejor para aparatos 18 x 24 y 24 x 30 cm.

Instrumento de precisión, construido en acero, cobre, y aluminio. Es recomendable especialmente para países tropicales. Plegable, de fácil transporte y de una rigidez extrema. Queda rápidamente desplegado. Su movimiento de elevación por medio de cremallera es de una suavidad sorprendente. El más consistente y se distingue particularmente por la ausencia total de vibraciones. Debido a su articulación, permite toda clase de inclinaciones.

La separación de los pies queda mantenida por un triángulo que refuerza su estabilidad. Los tubos soporte de base son regulables. Las extremidades son biseladas lo que permite su utilización sobre parquets, mosaicos o tapices.

Dimensiones abierto: Altura máxima 1.65 - Altura mínima 0.95 mts.

Dimensiones plegado: Altura 1 mt. - Grueso 0'20 mts. - Peso 6.200 kgs.

Catálogo general y condiciones gratis, al fabricante

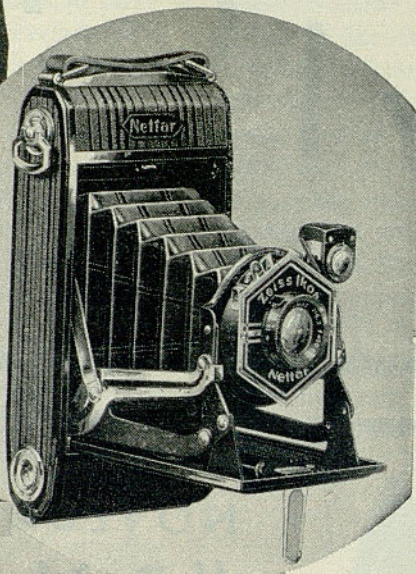
Etablissements UNION - Pierre Lemonnier

26, RUE DU RENARD, PARÍS (4)



NETTAR

una cámara
que satisface



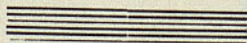
Óptica luminosa, cómodamente se obtienen fotos nítidas por el enfoque patentado de «dos puntos»!



Desde Pesetas 130.— hasta 315.—, una serie completa. Prácticos estuches para regalos. Demostración e informes en las buenas tiendas del ramo, o por mediación del representante de:

ZEISS IKON A. G., DRESDEN A.

Carlos Ziesler, Fernanflor, 8, Madrid



Un sistema de escultura cinematográfica

LA idea de emplear la fotografía para la escultura se remonta a los mismos orígenes de la fotografía. No haremos mención de los numerosos procedimientos propuestos para este objeto. Señalaremos un nuevo procedimiento aplicado por primera vez en el Japón, reciente-

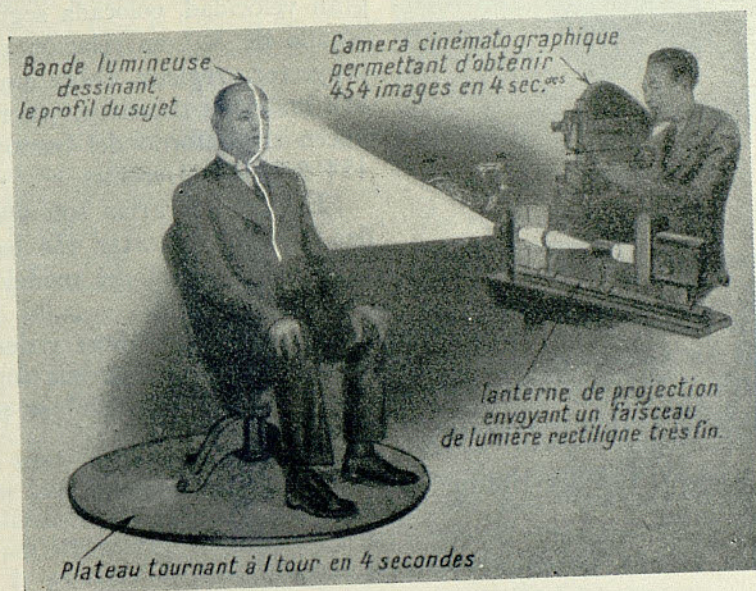


Fig. 1

mente introducido en los Estados Unidos y que recuerda a la cinematografía. Este procedimiento ha recibido el nombre de "scultografía".

El modelo toma asiento en un sillón colocado sobre un plato giratorio; un motor eléctrico imprime a este plato un movimiento absolutamente regular, a razón de 1 vuelta cada 4 segundos.

El modelo y el operador se colocan en una cámara oscura, y un sistema óptico provisto de un foco luminoso muy potente, proyecta sobre el modelo un haz luminoso rectilíneo mediante un rendija mecánica.

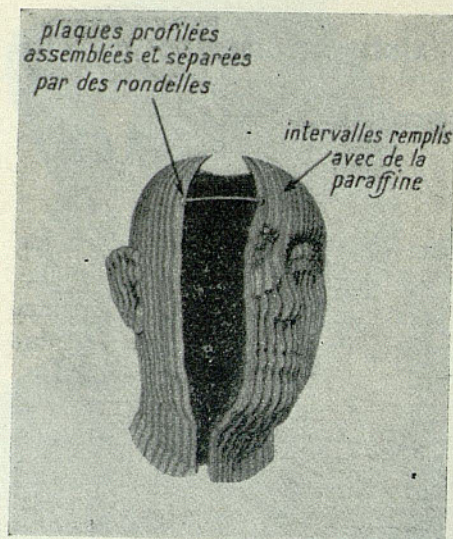


Fig. 2

Este haz luminoso determina, en cierta manera, la formación de una línea luminosa ondulada que representa el perfil del busto del modelo bajo cierto ángulo. Como el modelo gira de una manera regular, la línea luminosa se desplaza y va trazando la "envoltura" del busto a reproducir.

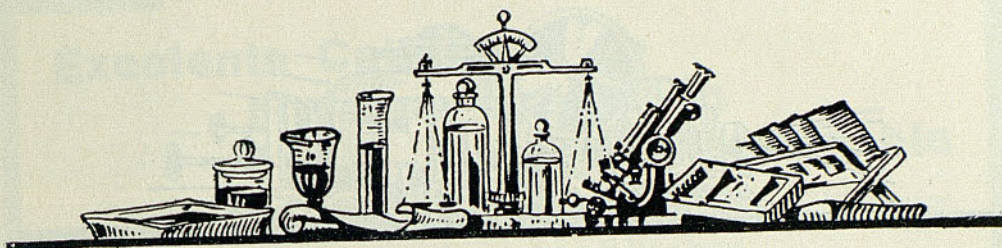
Una cámara cinematográfica a gran velocidad, colocada según un ángulo de 30° en relación con el proyector, registra sobre un film 454 imágenes sucesivas, que reproducen el contorno del busto bajo 454 ángulos diferentes.

Estas fotografías son ampliadas y permiten cortar 454 bandas

metálicas, cada una de las cuales representa un perfil del modelo (figura 2).

Estas bandas se ajustan mediante unas varillas metálicas y después se llenan los huecos con parafina, de modo que se obtenga una superficie continua. Después de un retoque, el "busto fotográfico" se puede reproducir en cualquier material.

(Extractado de "La Nature")



RECETAS Y NOTAS VARIAS

Los alumbres.

Los alumbres son sustancias químicas que encuentran muchas aplicaciones en fotografía.

El alumbre potásico o alumbre ordinario, se presenta bajo el aspecto de cristales compactos o polvo cristalino, bastante soluble en agua fría (10 %), muy soluble en agua caliente. La parte activa de este cuerpo es el sulfato de aluminio. Este producto es menos soluble que el alumbre.

El alumbre de cromo se presenta en cristales violados; es más soluble que el alumbre ordinario. Las soluciones de alumbre de cromo tienen color gris-violáceo si se preparan en frío y verde si se preparan en caliente. Las soluciones de alumbre de cromo pierden buena parte de sus propiedades si se calientan a más de 50° C.

Estos tres alumbres son inalterables, igual que sus soluciones acuosas.

Los alumbres que acabamos de describir son paralelamente empleados para endurecer la gelatina de los clichés y de las pruebas. Bajo la acción del alumbre la gelatina se hace más resistente al frotamiento y menos soluble en las soluciones calientes. Durante el verano es conveniente endurecer la gelatina de los clichés con soluciones de alumbre para prevenir su fusión durante el lavado o secado.

El endurecimiento de la gelatina se puede efectuar durante o después del fijado. El primer procedimiento es el más prác-

tico, pero el segundo es el más seguro. Cuando el endurecimiento se practica durante el fijado, se emplea ordinariamente el alumbre de cromo, que es el más activo, asociado al sulfito, bisulfito o metabisulfito. La adición de estos productos tiene por objeto impedir que la acidez del alumbre descomponga el bisulfito.

El alumbre de potasa se emplea en la preparación de ciertos baños de viraje sepia y para preparar baños viro-fijadores para papeles a ennegrecimiento directo.

De la Rev. Française de Photographie et Cinematographie.

Para evitar el polvo en los aparatos fotográficos.

El procedimiento que describimos evita que el polvo que revolotea en el interior de los aparatos fotográficos, se deposite sobre la capa sensible.

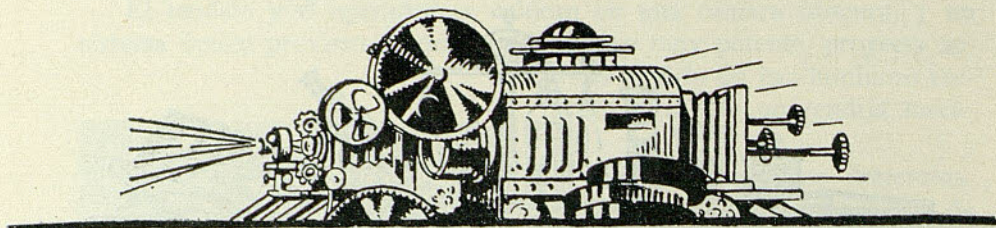
Se pasa alrededor del cuadro que sostiene el chasis, un pincel embebido de la mezcla siguiente:

Aceite de lino secante	50 c.c.
Sol. de goma arábica al 50 % ...	25 c.c.
Glicerina	50 c.c.

El polvo queda pegado sobre esta mixtura. Cuando se nota que el marco está muy sucio, se frota con un paño y se da una nueva capa de mixtura.

H. C.

De "La Rev. Franç. de Phot. et Cinema"



C I N E M A T O G R A F I A

IV Concurso internacional del mejor film amateur.

BASES

El IV Concurso Internacional del mejor film de amateurs 1935, tendrá lugar en Barcelona, durante los días 16 al 20 de mayo de 1935, organizado por el "Centre Excursionista de Catalunya" (Secció de Cinema).

El Concurso está abierto exclusivamente a las Agrupaciones de amateurs y para los films del ancho de 16, 9 1/2 y 8 milímetros.

Para cada ancho de película se establecen las cuatro categorías siguientes:

- A) Films de argumento ("Scenario").
- B) Films documentales y de viajes.
- C) Films que no entran en las categorías A) y B).
- D) Films en colores (tema libre).

Cada país participante sólo podrá presentar un film para cada categoría y para cada ancho de película. Los países que tengan varias Agrupaciones que deseen participar al Concurso, deberán proceder a unas eliminatorias que seleccionen los films que representarán a la nación.

El Jurado se compondrá de dos representantes de cada nación concursante. En el caso de que una nación no pueda enviar delegados o no los designe, el "Centre Excursionista de Catalunya" podrá designar los dos representantes de la nación ausente.

PREMIOS: Se concederán para cada ca-

tegoría y cada ancho de película un Primer y un Segundo Premio. Los ganadores recibirán una placa y un diploma.

Todos los participantes recibirán un diploma que acredite su participación.

El "Centre Excursionista de Catalunya" se compromete a tener el máximo cuidado con los films que se le encomiendan, pero declina toda responsabilidad por los perjuicios o pérdida que puedan sufrir los mismos. La proyección será confiada a operadores expertos y se hará con proyectores comprobados.

Un sorteo señalará el lugar que corresponderá a cada país en el orden de proyección. En el caso de que un actor indique una adaptación musical para acompañar su film se procurará adaptarse a sus indicaciones.

Los films serán reexpedidos un mes después de las sesiones de fallo del Jurado, y el "Centre Excursionista de Catalunya" se reservará el derecho de exhibir los films concursantes en una sesión de Gala.

El "Centre Excursionista de Catalunya" propone que la organización del Quinto Concurso del Mejor Film de Amateur sea ofrecida a la nación mejor clasificada.

ADHESIONES: Las naciones que deseen participar al Concurso deben enviar su adhesión de principio *lo antes posible*, y siempre antes del 30 de noviembre de 1934, al "Centre Excursionista de Cata-

Excelente Calidad

Finísima Gradación

Un precio razonable

es la base del éxito alcanzado en el mercado español por las placas

SUPERBA - Verax de 2600° H y D

siendo la placa que se ha impuesto definitivamente tanto en luz natural como artificial.

Representante: **EDUARDO GRÜNER**
Balmes, 4, bajos - BARCELONA

VERAX G.M.B.H. DRESDEN 21

Cámara Primarette 4 x 6,5 cm. de la firma Curt Beutzin

Única cámara de película que permite enfocar con toda precisión sobre cristal esmerilado con ayuda de una lupa, y asegura el control de la imagen en el cristal, hasta el momento de impresionar la fotografía. Nada de espejos.

Una joya en "Reflex".

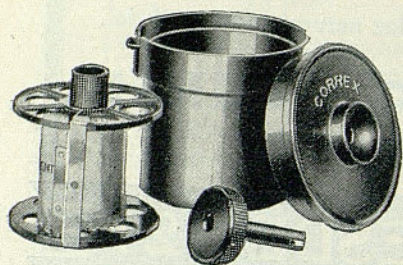
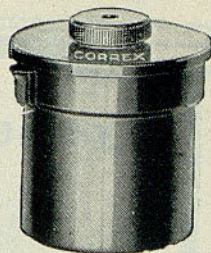
Obturador Compur.

Objetivo Zeiss 1, 3, 8. F. 7,5 cm.

Y la interesante y práctica novedad de llevar acoplado al aparato dos compartimientos para llevar 2 carretes de reserva.

Peso reducidísimo unos 600 gramos.

Represent. para España: **EDUARDO GRÜNER** - Balmes, 4. Barcelona



La CUBA CORREX permite efectuar un revelado perfecto y con la máxima comodidad a la luz del día. Solamente la colocación de la película en la CUBA CORREX se hace en la oscuridad, sin precisar luz alguna.

DE VENTA EN TODOS LOS BUENOS ESTABLECIMIENTOS DEL RAMO

Plaquetas de Porcelana

Para reproducciones de fotografías a gran fuego en todos tamaños y de primera calidad. Un ensayo le hace consumidor adicto.

Catálogos y listas pídanse al Representante General para España, PLATERIA CARLOS, Aribau, 59, Barcelona, o bien directamente a los fabricantes:

**Porzellanfabrik C. M. Hutschenreuther
A. G. Hohenberg a. d. Eger (Baviera)**

lunya", Secretario de la Sección de Cinema, Paradís, 10, pral. Barcelona.

A la misma dirección, y antes del 28 de febrero de 1935, deberán enviar el detalle de la participación para poder preparar la entrada en España sin derechos de Aduana. Este detalle deberá contener el nombre de los films y sus autores, metraje, ancho, categoría, detalle de los discos fonográficos para el caso en que se envíen, etc., etc.

Los films no deberán ser expedidos antes de recibir las instrucciones de envío que enviará oportunamente el "Centre Excursionista de Catalunya".

Del concurso internacional de cine amateur.

Respecto al concurso internacional de cinema amateur, que se celebrará en mayo del corriente año en Barcelona, y cuyas bases publicamos en este número, podemos adelantar que nuestros aficionados se preparan activamente para concurrir al mismo, e incluso sabemos que se está trabajando en el acabado de un film de dibujos animados en color, con paso 16 mm. Mucho deseárríamos que esta nuestra representación en el cuadro internacional se viera recompensada como se merece.

Cuarto Concurso Catalán de Cinema Amateur organizado por la Sección de Cinema del «Centro Excursionista de Cataluña».

En las sesiones de fallo celebradas durante el mes de febrero, se proyectarán los siguientes films:

Jueves, 14 de febrero: Visió Urgellenca, Vol de gavina, D'ací d'allà, Barcelona, A Day Excursión, Tàrrega, Cocktail de viatges, Vilanova, Sainte Croix et Berne.

Jueves, 21 de febrero: Qui és Martin?, Arquímides, La Tragedia de Cordelles, El Cavaller de la rosa, María Cinta, Ep! jo també vull ésser un fugitiu!.

Jueves, 28 de febrero: Romería del Ro-

cío, Mallorca, Toledo, Sant Medí, Mirabet, Santa Creu d'Olorda, Visita a Aranjuez.

Programa para el mes de marzo:

Jueves, 7 de marzo: El Muro de la Muerte, La fabricación del carburo de calcio, Apunts del Moviment, Bric a Brac, Reportatge de la Ciutat, Danses i Festes, Les bèsties del Parc, Avila.

Jueves, 14 de marzo: Canel, Estampes del blat, Mare Nostrum, Creuer sudatlàntic, Caza del conejo con hurón, De Barcelona a Port de la Selva (colors).

Jueves, 21 de marzo: L'aprenent de Bruixot, Poema homeopàtic, Ombres, Un destí de segona mà, L'home important, Sisif, Dia i nit, La Bicicleta, Cinema!, Pluja.

En el mes de abril tendrá lugar una sesión pública, en la cual se proyectará una selección de films premiados.

Homenaje a los cineastas premiados en la II Exposición Internacional de Arte Cinematográfico de Venecia.

La Federación Catalana de Cinema Amateur, dedicó un homenaje a los distinguidos cineastas señores: F. Gibert, J. Raig, A. Sarsanedas, R. Puiggrós i E. Ferrer, con motivo de haber obtenido la más alta distinción en la II Exposición Internacional de Arte Cinematográfico, celebrada con motivo de la XIX "Biennale de Venecia". El acto se celebró en la Sala Studium y se vió muy concurrido.

Una película catalana premiada a Hollywood.

Un film catalán premiado en Hollywood. Esta es la noticia halagüeña que nos llega del país del cinema.

En Hollywood, la "American Society of Cinematographers", organiza cada año una magna competición internacional de cinema amateur, en la cual se concentran los más destacados valores cineístas de cada país, y en la cual se consagran las personalidades de los autores premiados.

Es en este concurso que el film "Memmortigo?" del Sr. D. de Caralt, acaba de ser distinguido con todos los honores.

Conocido de todos es el film "Memmortigo?" y la personalidad de su autor. Este film ya fué considerado por el Jurado del III Concurso Catalán de Cinematografía Amateur, como el mejor de los producidos aquí hasta la fecha, y le concedió la máxima distinción. El veredicto del Jurado de Hollywood, viene a confirmarlo.

"Memmortigo?", además de ser seleccio-

nado por el Comité de Cinema de la Generalidad de Cataluña para representar a nuestro país en la "Biennale de Venezia" junto con otros seis films, fué solicitado por el "Institute of Amateurs Cinematographers", de Londres, y adquirieron una copia para su cinemateca.

Nos complacemos en divulgar esta nueva distinción de que acaba de ser objeto el Sr. de Caralt, por su film "Memmortigo?", una de las más originales y perfectas cintas producidas por nuestros aficionados.



CONCURSOS Y EXPOSICIONES

Exposición del Dr. Paul Wolff en el Círculo Ecuestre de Barcelona.

En el Círculo Ecuestre ha sido inaugurada una Exposición muy notable de fotografías del Dr. Paul Wolff en la que resaltan igualmente las altas dotes del esclarecido fotógrafo y las sorprendentes posibilidades del procedimiento fotográfico empleado. Las fotografías son todas ampliaciones al tamaño 40×40 cm. tiradas austeramente en blanco y negro y obtenidas de diminutos negativos de 24×36 mm. sobre cinta cinematográfica normal. El Dr. Paul Wolff ha recorrido con una "Leica", a la que nunca abandona, gran parte del mundo, y entre los millares de fotografías tomadas durante sus viajes ha seleccionado unas 200, no precisamente las mejores, sino elegidas entre temas diversos que acreditan como el fotógrafo sabe ver y trasladar a sus pruebas aspectos interesantes

así de la vida cotidiana como de la naturaleza o la gran ciudad. De esta suerte, al lado de retratos de niños, pruebas de una gran vivacidad, nos presenta la fotografía de una enorme grua flotante, y al lado de un paisaje de invierno, escenas de la vida de los pueblos africanos y motivos deportivos al lado de fotografías de animales, todo ello visto de una manera vigorosamente personal, llegando siempre a una composición feliz de la imagen fotográfica.

Pero lo que maravilla después del equilibrio que demuestra el Dr. Wolff es sus facultades como fotógrafo que le adaptan a tan diversos temas en la técnica de las fotografías, que como hemos dicho son ampliaciones a unos 15 diámetros de aumento de negativos, en los cuales no sabríamos distinguir tan grande posibilidad de detalle y precisión, y a pesar de tan grande aumento, las foto-

grafías son nítidas y precisas. Por ésto creemos también que han de interesar profundamente a los aficionados a la fotografía, que aun cuando conozcan la fama de precisión mecánica y finura de óptica que posee la cámara "Leica" conocida de todos, sino de una manera directa, por ocupar el lugar de honor en los escaparates de las casas de fotografía, o verla en manos de los reporters gráficos y viajeros distinguidos, seguramente han de maravillarse ante las posibilidades insospechadas de adaptación a tan diversos géneros de fotografía con una facilidad de manejo y transporte inigualables. Esta Exposición hace honor a la mecánica y óptica de precisión en su más alto grado de perfección actual.

El Dr. Wolff ha publicado gran parte de estas fotografías en un libro muy interesante, al que titula "Mis experiencias con la "Leica", en el que, además del importante material gráfico expone la manera como han sido obtenidas las fotografías presentadas y la manera de resolver las dificultades técnicas. La lectura de este libro y el hojear de sus fotografías, resulta interesante por cuanto indican los perfeccionamientos que ha sufrido el progreso de la fotografía en pequeño formato hasta llegar a los aparatos y materiales actuales que han hecho viable e insustituible la fotografía a base de negativos diminutos seguidos de una ampliación siempre satisfactoria.

El éxito conseguido por la cámara "Leica" aparecida hace diez años, ha venido consagrado por la adopción del tamaño, entonces, privativo de aquella cámara por los fabricantes más avanzados desde Zeiss-Ikon hasta Kodak, que hoy dedican atención preferente a sus cámaras para cinta cinematográfica normal. La Exposición de Wolff demuestra la importancia del progreso más importante realizados en las cámaras fotográficas desde hace diez años que es la precisión condensada en el di-

minuto aparato capaz en sus resultados de superar a las cámaras hasta aquí corrientes entre los buenos aficionados. Recomendamos, pues, a aquellos de nuestros lectores que practiquen la fotografía o sientan alguna afición por ella, que visiten esta exposición, que a más del interés artístico, raramente igualado de las pruebas, es el índice del progreso en su paso más último de la técnica fotográfica.

III Salón Internacional de Arte Fotográfico.—Barcelona, Mayo de 1935.

CONDICIONES

1. Sólo serán expuestas las fotografías que presenten un verdadero carácter artístico.
 2. Serán aceptados todos los procedimientos fotográficos, pero quedan excluidas las reproducciones.
 3. Los envíos no deberán comprender más de seis pruebas.
 4. Cada prueba llevará en el dorso las indicaciones siguientes:
 - a) Nombre, apellido y dirección exacta del autor.
 - b) Título y número de la obra.
 - c) Procedimiento empleado.
 Ninguna indicación del precio de la obra deberá figurar en el dorso de la prueba.
 5. Las pruebas deberán ser enviadas sin marco ni cristal, pero podrán ir pegadas sobre cartulinas.
 6. Para evitar complicaciones es conveniente efectuar todos los envíos por correo como impreso certificado, cuando vengan del extranjero, haciendo uso de la etiqueta que se acompaña. El correo no acepta paquetes de dimensiones superiores a 45 X 45 cms.
- No obstante, si algún concursante del extranjero prefiriese efectuar el envío por paquete postal, será aceptado, siempre que abone el suplemento de cuota señalado en la base 8.^a.

7. Las pruebas deben ser remitidas libres de portes y cuidadosamente embaladas, acompañadas del boletín de admisión adjunto, lo más tarde el primero de abril de 1935, a la dirección siguiente:

"Secretario del Salón Internacional de Arte Fotográfico-Agrupación Fotográfica de Cataluña: Duque de la Victoria, núm. 14, Barcelona".

8. Todos los concursantes, deberán remitir por giro postal o por cheque, a la dirección indicada, el importe de pesetas 10, no sujeto a devolución en ningún caso, para cubrir los derechos de entrada y los gastos de devolución de las obras.

Los concursantes que remitan sus obras por paquete postal, pagarán una cuota doble de la anterior, o sea pesetas 20, en total, para cubrir los gastos extraordinarios de Aduana, etc.

Las Sociedades Fotográficas, que concurren colectivamente, deberán satisfacer en cada uno de los casos anteriores una sola cuota para cada tres concursantes.

9. Todas las pruebas serán devueltas, en su embalaje original, libres de portes y en el plazo más breve posible, después de clausurada la exposición.

10. Salvo indicación contraria, el Comité se considerará autorizado para reproducir las pruebas, dejando siempre a salvo los derechos artísticos del autor.

11. El Comité pondrá el mayor cuidado en la buena conservación de las pruebas, pero declina toda responsabilidad por cualquier pérdida o deterioro que se produzca.

12. El Comité organizador facilitará la venta de pruebas, pero retendrá el 15 por 100 del valor de cada prueba vendida en concepto de comisión. El precio de las obras, cuando se desee la venta, deberá estar indicado solamente en el boletín de inscripción, entendiéndose por el

solo hecho de ir consignado en el mismo, que la obra que lo lleve se ofrece en venta.

13. Todos los expositores sin excepción recibirán un Catálogo del Salón.

14. El Jurado Calificador dispondrá de Placas y Medallas para premiar las obras que a su juicio presenten una más alta calidad artística. Los miembros de la Agrupación Fotográfica de Cataluña, concurrirán fuera de concurso por lo que respecta a lo preceptuado en esta cláusula.

15. El envío de pruebas implica la aceptación por parte del concurrente de todas las condiciones anteriores.

El plazo para el último día de recepción de obras, termina el primero de abril de 1935.

Salones Internacionales.

15 de Marzo de 1935.—"14 Bruxelles Salon". Informes y reglamento: E. Hoffman, rue Broguiez, 154, Bruxelles (Bélgica).



15 Marzo de 1935.—"Antwerp International Salon". Informes y reglamento: D. J. De Groote, Secretario, Van Heys-treelt Straat 19, Duerne Auversa (Bélgica).



30 Marzo de 1935.—"First Philadelphia Annual Salon of Miniature Camera Photography".—Informes y reglamento: F. J. Enos, Secretary Salon Miniature Camera Club of Philadelphia, 1724 Chestnut St. Philadelphia (Estados Unidos de América).



14 Abril de 1935.—"Salón Internacional de Praga". Informes y reglamento: Cpt. Jan Volny, Riegrovo Nábrezí, 22, Praga II (Checoslovaquia).



Puresa

Antonio Ollé - Barcelona



Pescador de tallarines

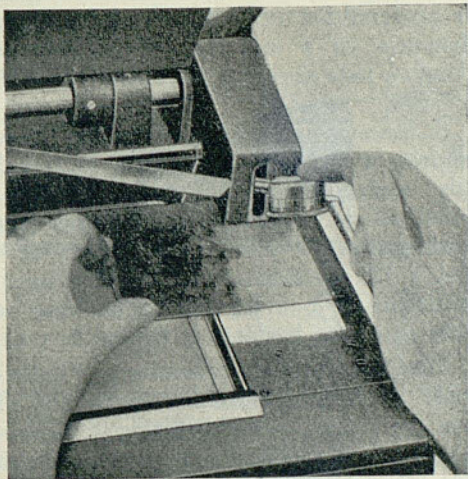
Antonio Ollé - Barcelona



NOTAS COMERCIALES E INDUSTRIALES

El Seriógrafo Agfa. Bromógrafo a célula fotoeléctrica.

Este nuevo bromógrafo permite un trabajo rapidísimo, la colocación del papel, el escuadrado del borde blanco, se hace



con gran rapidez. Un pedal cierra la tapa del bromógrafo y enciende automáticamente la luz, al abrir la tapa el papel impresionado cae fuera del aparato para dejar sitio a otra hoja. El cierre a pedal tiene la ventaja de dejar libres las manos y durante la exposición se puede tomar una nueva hoja de papel para colocarlo sobre el negativo apenas el aparato abierto.

La mayor parte de las pérdidas provienen de errores de exposición. El Seriógrafo Agfa está acoplado a una célula

fotoeléctrica que permite determinar con precisión el tiempo de pose, el cual se lee sobre una escala luminosa. La figura que intercalamos muestra una parte del plano del Seriógrafo, con el botón de precisión que permite leer el tiempo de exposición.

La casa Agfa indica que en dos minutos se pueden impresionar 50 copias de un mismo negativo, cuando el tiempo de exposición es de un segundo.

Una gran novedad: la «Kodak Retina» 24 × 36 mm.

La Casa *Kodak* ha lanzado al mercado un aparato verdaderamente popular y



económico del tamaño 24 × 36 mm. Creemos que este nuevo aparato *Kodak* ha ve-

nido a llenar un hueco, ya que eran muchos los aficionados que querían ensayar este interesante tamaño, pero el elevado precio de los aparatos existentes les impedía su adquisición.

La Casa *Kodak*, fiel a su antigua norma: "Perfección y sencillez", ha creado con la *Retina* un aparato extremadamente simplificado y de fácil manejo, suprimiendo el telémetro y otros accesorios, no siempre necesarios. No obstante, a la *Retina* no le falta nada para ser un aparato de alta calidad: óptica muy luminosa (un *Schneider Xenar 1:3'5* de 5 cms. de foco) montada sobre un obturador *Compur*, visor muy claro, contador automático, etc. La *Retina* se carga a la luz del día con los cargadores corrientes. Su peso es inferior al de los demás aparatos de igual tamaño; cerrada ocupa un volumen de $12 \times 7 \times 3'5$ cms.

La *Kodak Retina*, dado su precio verdaderamente limitado (300 ptas.), logrará popularizar el tamaño 24×36 mm., que había sido hasta ahora el tamaño de los privilegiados.

Indicaciones útiles sobre el empleo de los aparatos «Rolleiflex» y «Rolleicord».

Algunos aficionados que usan aparatos "Rolleiflex" y "Rolleicord" desconocen el valor que tienen los numerosos y bien estudiados dispositivos y accesorios, creados para estas cámaras, que tan buena acogida han tenido en nuestro país.

Recomendamos a los aficionados que quieren documentarse sobre el empleo de los aparatos "Rolleiflex" y "Rolleicord" la lectura del libro publicado por el doctor Waler Heering.

La toma de vistas con el aparato a la altura del ojo. — La "Rolleiflex" y la "Rolleicord" pueden emplearse como un aparato a visor iconométrico corriente (aparato Goerz-Auscutz, Netel y otros modelos de cámaras de reportaje. Para servirse del visor iconométrico basta alcanzar el capu-

chón metálico y bajar la tapa que cierra el marco de la pared anterior del capuchón. El ojo se aplica a la ventanilla de la pared posterior.

El enfoque con la lente y la profundidad de campo. — La "Rolleiflex" y la "Rolleicord" están provistas de una lente para el enfoque exacto. ¿Qué parte de la imagen debe enfocarse exactamente?

Si se foca el primer plano, como se hace de ordinario, puede ocurrir que el plano posterior no resulte a foco y sea preciso diafragmar.

La "Rolleicord" está provista de una tabla muy útil, grabada sobre la pared posterior del aparato, que da para cada distancia y para cada abertura del diafragma la profundidad de campo. Así para una distancia de 5 mts. la profundidad de campo a toda abertura se extiende de 3'90 a 7 mts.

Si tenemos un asunto cuyo primer plano empieza a los 4 mts. convendrá focar a 5 mts., teniendo con esto la suficiente profundidad de campo. La tabla indica que diafragmando a $F/11$ se tiene a foco de 4 mts. a 17, prácticamente hasta el infinito; naturalmente que en este último caso se debe aumentar bastante el tiempo de pose.

Para asuntos muy próximos la "Rolleicord" permite aproximarse hasta a 0'80 mts. del asunto, a esta distancia la profundidad a toda abertura es muy pequeña, ya que sólo se extiende de 0'76 a 0'84 cms., o sea 8 cms.; esta profundidad de campo es suficiente para fotografiar pequeños objetos.

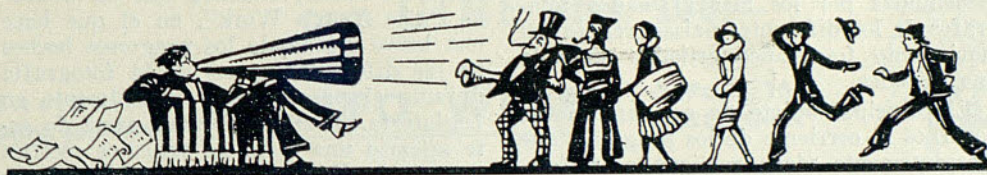
Las pruebas de los negativos 6×6 cms. tiradas por contacto son bastante agradables, pero el máximo efecto se consigue ampliándolas, y en este caso se procurará obtener una buena nitidez, incluso en profundidad, para lo cual se diafragma todo lo posible.

La lente Proxar para fotografiar objetos muy próximos. — Para fotografiar pequeños objetos, como insectos, flores,

etc., se emplea la lente *Proxar Zeiss* la cual permite aproximarse bastante al asunto a fotografiar. Empleando la lente N1 se pueden fotografiar objetos situados a 50 cm. del aparato, y empleando la lente N2 esta distancia queda reducida a 30 cm. Con los aparatos "Rolleiflex" y "Rolleicord" se puede emplear la lente *Dias-tar Zeiss*, la cual alarga la distancia focal del objetivo, convirtiéndolo en una especie de tele-objetivo. Cuando se emplean estas lentes auxiliares es preferible servirse de dos de ellas, una para el objetivo del visor y otra para el objetivo propiamente dicho. No obstante, queriendo economizar, y trabajando con cal-

ma, se puede emplear una sola lente que se aplica primero al visor y después al objetivo evitando mover el aparato. Hay que tener en cuenta, cuando se fotografían objetos situados a 50 cms. o menos del aparato, que la imagen que se ve en el visor no es igual a la que reproduce el objetivo, debido a la diferencia de altura entre los dos objetivos y a que el error de paralelaje no está compensado a tan corta distancia.

Otro día daremos algunas indicaciones sobre el empleo de los dispositivos para obtener fotografías panorámicas y estereoscópicas.



N O T I C I A S

M. Augusto Lumière «Grand Officier de la Légion d'honneur».

M. Augusto Lumière acaba de ser elevado a la dignidad de gran "Officier de la Légion d'honneur".

Este homenaje tributado al gran sabio francés, que se ocupa principalmente de investigaciones relativas a la medicina, honora la ciencia francesa.

La cinematografía en relieve.

M. Louis Lumière continúa la serie de

sus magníficas invenciones: el cine, la fotografía en colores, etc., y pronto presentará un sistema de proyección cinematográfica en relieve.

Después de 40 años, veremos al inventor del cinema proyectar una de sus primeras películas "L'arrivée d'un train à La Ciotat"; y el mismo asunto tomado recientemente, pero dando a las imágenes la impresión de relieve.

Procuraremos tener a nuestros lectores al corriente de este notable invento de Lumière.



B I B L I O G R A F I A

Photograms of The Year 1934-35, revista anual de los trabajos de fotografía pictorial. Editada por F. J. Mortimer e impresa por Iliffe and Sons Ltd., Dorset House, Stamford Street, S. E. L., precio 5'— en rústica y 7/6 encuad.^o

Acaba de aparecer este anuario, digna continuación de los que desde hace cuarenta años viene publicando esta casa, dando a conocer las mejores fotografías presentadas por los más afamados fotógrafos de los diferentes países, reflejo del movimiento fotográfico artístico de cada uno de ellos.

El principal objeto de este anuario es ponernos al corriente de los progresos que incesantemente viene realizando la fotografía artística pictorial.

El volumen correspondiente al año 1934-35, contiene unas setenta y cinco fotografías, entre retratos, paisajes y composiciones, todas ellas interesantes, cada una en su estilo, debidas a artistas pertenecientes a diversos países. España está representada por dos fotografías: "Mallorquinas", un fresson de Ortiz Echagüe, muy bien de luces y obra que C. J. Symes, al hacer la crítica de las obras que figuran en este anuario, califica de "obra de gran calidad técnica", y luego "Estudiantes de Vich", debida a J. Pla Janini.

Resulta de veras interesante el hacer un detenido estudio de cada una de las fotografías reproducidas en este anuario, ya que así podrá uno formarse perfecta idea de lo que es capaz de efectuar una cámara fotográfica en manos de un artista. Además, tanto el fotógrafo aficionado como el profesional, encontrarán en esta colección de fotografías una verda-

dera fuente de inspiración para la concepción de sus futuras producciones. Para aquel a quien interese la parte técnica de la fotografía, al principio del volumen se inserta un artículo en el que hay unos comentarios críticos sobre cada una de las obras que figuran en el anuario, comentarios que ya de por sí solos justifican el valor instructivo que con razón se atribuye a esta publicación. F. J. Mortimer, el editor, colabora con un artículo, "The Year's Work", en el que hace una breve reseña de los progresos hechos en las diferentes ramas de la fotografía durante el pasado año, especialmente en Inglaterra. También forman parte de este anuario una serie de artículos escritos por personalidades de reconocida solvencia técnica fotográfica de Australia, América, Alemania, Francia, Italia, Checoslovaquia, Africa del Sur, Bélgica, Suecia, Egipto, Canadá, Nueva Zelanda, Holanda, Japón, India, Polonia y España, en los que se pone de manifiesto lo que en el campo de la fotografía se ha hecho en cada uno de dichos países, respectivamente. El que hace referencia a España lleva la firma del prestigioso artista Ortiz Echagüe, y en él hace referencia a las exposiciones organizadas por la Sociedad Fotográfica de Zaragoza, Agrupación Fotográfica de Cataluña, Sociedad Fotográfica de Madrid, Sociedad Peñalara, etc., y la exposición de las obras de Alex Keighley, que tuvo lugar en Barcelona.

"Photograms of the Year" es un libro que debería poseer todo aquel que se interese por las cosas de la fotografía y desee estar al corriente del estado actual de dicho arte. Es un volumen muy interesante bajo todos conceptos y de veras lo recomendamos a nuestros lectores.

OMBRUX

MUNDIALMENTE
reconocido como el mejor
FOTÓMETRO ELÉCTRICO

Manejo sencillísimo - Exactitud inalterable

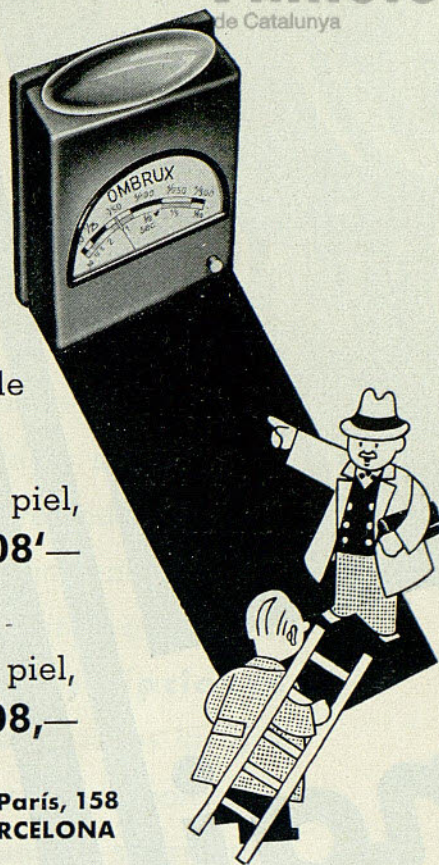
OMBRUX en estuche de piel,
para FOTO Ptas. 108'—

BLENDUX en estuche de piel,
para CINE Ptas. 108,—

Exclusiva
para España:

ADOLFO WEBER

C. París, 158
BARCELONA

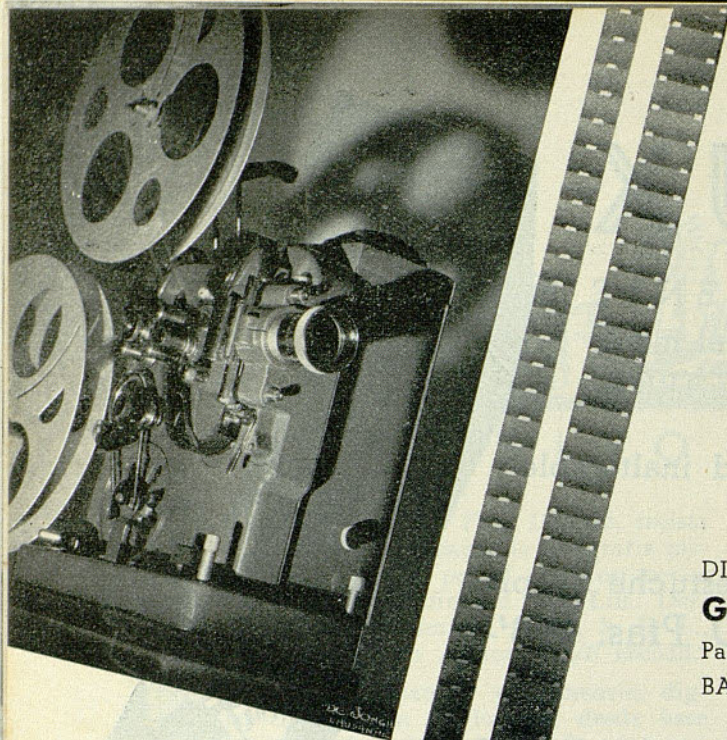


Se publica actualmente en español una
REVISTA FOTOGRÁFICA
dedicada especialmente al tamaño pequeño

es la conocida por

"24 x 36"

Los resultados maravillosos que se obtienen
con aparatos de este tamaño
se los facilita la lectura de esta publicación trimestral



El único aparato
bi-film para
9 $\frac{1}{2}$ y 16 mm.
indistintamente.

DISTRIBUIDOR PARA ESPAÑA :

GERMAN RAMÓN CORTES

Paseo de Gracia, 78 - Teléfono 78662
BARCELONA

paillard
BOLEX

DIE GALERIE

REVISTA INTERNACIONAL DE ARTE FOTOGRÁFICO

Publicación mensual

Editores: JOSEF GOTTSCHAMMEL y
RUDOLF HANS HAMMER

En cada número se publican 20 fotografías de fotógrafos internacionales - Críticas de arte por los mejores escritores y críticos fotográficos de Europa - Edición en alemán.

Solicite muestras a

FRANCISCO FERRER

Molins de Rey, 9 - Apartado 691
BARCELONA

Precios de suscripción: Un trimestre 10'00 ptas.

Un año 35'00 ptas.

Remita ptas. 1'00 en sellos de correo y recibirá un ejemplar de muestra.

El Progreso Fotográfico

considerando que la mejor publicidad es su mayor difusión entre todos los que se interesan por la fotografía y cinematografía, concede **Suscripciones gratuitas** a todos los que a su vez le proporcionen cinco nuevos suscriptores

A Vd., querido lector, le conviene que la Revista vaya mejorando; contribuya, pues, a su engrandecimiento, recomendándola a sus amigos y conocidos. El pequeño esfuerzo aportado por cada uno se traducirá en un gran rendimiento para todos.

BOLETÍN DE SUSCRIPCIÓN

Sr.
domiciliado en
calle
se suscribe a **El Progreso Fotográfico** por todo el año 1935. Su im-
porte de lo remite por N.º (1)
(Firma del Suscriptor)

(1) Precisa se indique el N.º del res-
guardo si se envía por giro postal.

«El Progreso Fotográfico» la mejor revista de Fotografía y Cinematografía española

BOLETÍN DE SUSCRIPCIÓN

Sr.
domiciliado en
calle
se suscribe a **El Progreso Fotográfico** por todo el año 1935. Su im-
porte de lo remite por N.º (1)
(Firma del Suscriptor)

(1) Precisa se indique el N.º del res-
guardo si se envía por giro postal.

«El Progreso Fotográfico» la mejor revista de Fotografía y Cinematografía española

BOLETÍN DE SUSCRIPCIÓN

Sr.
domiciliado en
calle
se suscribe a **El Progreso Fotográfico** por todo el año 1935. Su im-
porte de lo remite por N.º (1)
(Firma del Suscriptor)

(1) Precisa se indique el N.º del res-
guardo si se envía por giro postal.

«El Progreso Fotográfico» la mejor revista de Fotografía y Cinematografía española

BOLETÍN DE SUSCRIPCIÓN

Sr.
domiciliado en
calle
se suscribe a **El Progreso Fotográfico** por todo el año 1935. Su im-
porte de lo remite por N.º (1)
(Firma del Suscriptor)

(1) Precisa se indique el N.º del res-
guardo si se envía por giro postal.

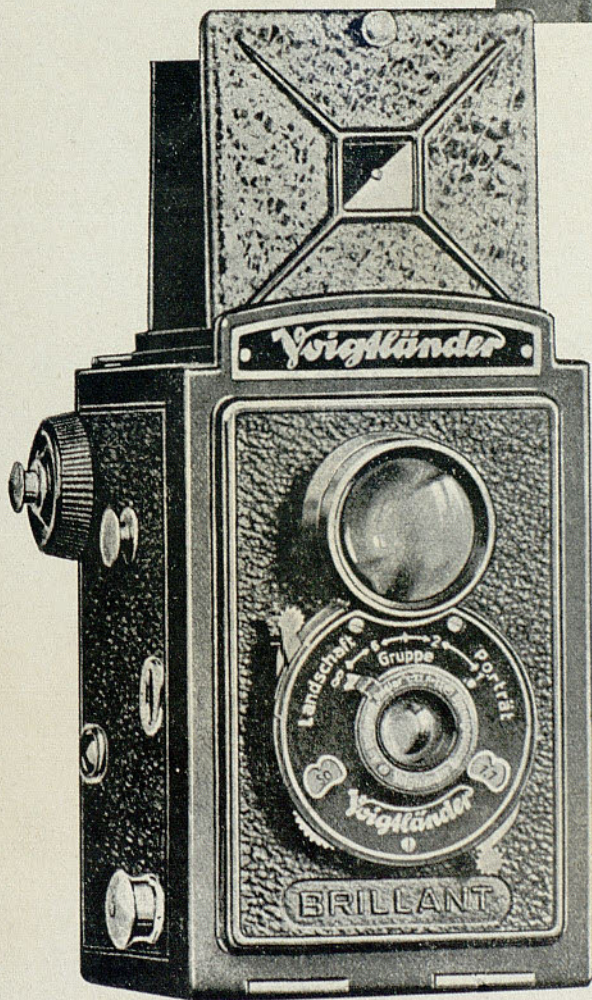
«El Progreso Fotográfico» la mejor revista de Fotografía y Cinematografía española

BOLETÍN DE SUSCRIPCIÓN

Sr.
domiciliado en
calle
se suscribe a **El Progreso Fotográfico** por todo el año 1935. Su im-
porte de lo remite por N.º (1)
(Firma del Suscriptor)

(1) Precisa se indique el N.º del res-
guardo si se envía por giro postal

LA CÁMARA PARA LA SEÑORA



Todas las complicaciones técnicas que hay en otras Máquinas y que hacen difícil la fotografía se han reducido a un mínimo en la Brilliant. Su manejo es sencillísimo. En el enorme visor se observa claramente lo que se retrata y el enfoque no puede ser más sencillo. Se coloca la manecilla del objetivo en «Retratos», «Grupos» o «Paisajes», según el asunto, y la fotografía forzosamente ha de salir bien enfocada • Esta bonita máquina sólo cuesta Pesetas 75, en cualquier casa de artículos fotográficos

Voigtländer Brilliant

REPRESENTANTE GENERAL PARA ESPAÑA:

C. BEHMÜLLER

RAMBLA DE CATALUÑA, 124 - BARCELONA



¡No olvide!

La máquina de escribir más
antigua, la más moderna y de **MAS DURACION**

"REMINGTON"

MAQUINAS PARA CONTABILIDAD

"REMINGTON-NOISELESS"

completamente silenciosa

La máquina ideal para sus viajes

La máquina de preferencia para

sus oficinas. CONSULTE PRECIOS

REPRESENTANTES GENERALES

RONEO UNIÓN CERRAJERA, S. A. "Remington"

Sucursal para Cataluña
Rda. Universidad, 21-Tel. 19570
BARCELONA

Central en
MONDRAGÓN
(Guipúzcoa)