

REVISTA FOTOGRAFICA DE CATALUNYA

REDACCIÓ - PROVENÇA, 287 - TELÉFON 71177

ANY. 2
NÚM. 12

MAIG - 1934

Núm. 1 esgotat - núm 5, 5 ptes.

PREU DE SUBSCRIPCIÓ:

Un any ptes. 12'60
 Sis mesos ptes. 7'30
 Núm. solt ptes. 1'50
 Núm. atrassat 2'50
 Extranjer ptes. 15

UN ANY DE PUBLICACIÓ

Fa un any que aparegué a la llum el primer número de la nostra revista, avui tenim la satisfacció d'haver arribat a un any de vida, degut a l'esforç dels nostres col·laboradors i simpatitzants. Creiem que, arribat aquest moment de la publicació d'Art de la Llum, és un deure dels qui formem el comitè de redacció adreçar una salutació d'agraïment, a totes aquelles entitats, particulars, revenedors i cases productores que, amb la seva col·laboració moral i material, han fet possible la realització d'una obra periodística especialitzada, l'esperit social de la qual podríem atrevir-nos a dir, és única en el seu gènere. La tasca desenrotllada per ART DE LA LLUM podrà tenir els seus defectes, però està a la voluntat de tots el superar-los, i sols manca una mica més d'esforç, en la captació de simpatitzants a la nostra obra. Això vol dir que no tots els qui podien i havien d'ajudar-nos ho han fet, però algú ha deixat de col·laborar, per manca de confiança en l'estabilitat de la nostra publicació, avui aquests recels serien totalment injustificats. Un any de vida d'una revista és mereixedor de la confiança franca i decidida i de l'aportació de noves possibilitats dels qui fins avui han quedat al marge de la nostra obra social. els aficionats, professionals, revenedors, i productors, han de correspondre a la nostra crida, venint a ajudar-nos en la tasca que ens hem proposat de portar a terme.

Als aficionats i professionals, els podem dir que trobaran a la nostra revista dintre l'esperit racial de la nostra raça, la màxima originalitat de concepcions temàtiques, la teoria de la tècnica més acurada i la dignificació de l'art fotogràfic en tots els seus aspectes.

Als productors i revenedors els direm que, aportant el seu concurs a la nostra revista, faran possible l'expansió i enaltiment de l'art fotogràfic, de la qual cosa ells més que ningú podran collir els fruits, per tal com no creiem ésser injustos si diem que la nostra revista és l'òrgan més adequat de propaganda que poden trobar per als seus productes.

Volem creure que la nostra crida serà atesa per conveniència pròpia i pel desinterès de l'obra que realitzem, ja que seria molt de doldre que per indiferència o manca de comprensió es malmetés una obra tan bellament començada i de la qual sols a ells es deuria el fracàs.

Per ésser aquesta revista una obra eminentment colectiva i que contribueix a elevar el nivell cultural del nostre poble, ens permetem saludar a les nostres institucions culturals i molt especialment a la conselleria de Cultura del nostre overn, tot demanant-los que remarquin que la nostra revista ha vingut a enriquir la bibliofília catalana, i creiem que seria molt ben vist pel nombrós estol d'aficionats a la fotografia de Catalunya que el departament de Cultura figurés en el primer lloc del nostre patronatge.

L'obra realitzada fins avui ha estat sol un assaig d'acord amb les nostres possibilitats econòmiques; hem arribat fins allà on hem pogut. Som optimistes i creiem que durant aquest segon any de publicació obtindrem les aportacions necessàries per millorar el seu contingut i augmentar la seva edició, perquè la nostra revista es posi a l'altura de les millors dintre el seu gènere publicades a l'estranger.

SOTA EL SOL DE MAIG

per F. Blasi Vallespinosa

Damunt les meravelles naturals de la nostra terra, totes les moixaines dels raigs solars hi són avinents. Guaitem-la amb els ulls ben oberts de bon català, i sempre la veurem tota plena de benaurances.

No ens limitem pas a un paratge determinat. El mateix és el pla que la muntanya, la immensitat de la mar que les altures pirenenques. Són els ulls dels fills que troben insuperable la bellesa de la mare; és en l'amor per la terra nostra, amarat d'apassionament, on rau tot el tresor de la tendresa espiritual de llurs fills.

Però, amics i desconeguts, excursionistes de muntanya i gent còmoda del pla, atencionats a l'art de la llum, fem-nos la il·lusió que petgem la nostra terra a primers de maig, i certament que no ens cansarem d'admirar-la, de xuclar-ne tot l'encís que es desprèn de les seves beutats. No tindrem prou boca per a beneir-la. Fins les coses més tristes ens apareixeran alegres; les alegries adquiriran una sublimitat sense límits; l'esclat de la primavera haurà realitzat el miracle. Aleshores, direm que totes les moixaines del món han cuitat a envair tot d'una la terra catalana per tal de vestir-la amb els ropatges més escaients.

Els arbres brosten en una policromia de verdor incomparable. Totes les il·lusions i totes les realitats esclaten damunt la nostra terra; i esclaten sense empentes, exabruptes ni sotrats, perquè la nostra terra mai no queda exempta de policromia verdejant, degut als arbres de fullatge persistent.

Pel maig cada dia un raig, diu la dita. És el raig que quotidianament esbandeix la renaixença dels nostres camps, per tal que facin goig dintre el concert harmònic del nou ropatge, amb el qual es vesteixen paulatinament. Mentre els plans s'encatifen de coloraines, els arbres preparen les ombres estivals. Mentre les catifes granen, els fruiterars s'omplen de melmelades. Cada conreu pren el seu encís especial, i cada especialitat és un motiu de bellesa.

Pugem a la muntanya, i constatarem com tota la bellesa dels plans s'hi multiplica considerablement. Amb una mica de retard hi trobarem la mateixa exuberància, una cordialitat d'harmonia molt semblant; però el conjunt esdevé més masclé i la flora més variada. És que la flora silvestre de les muntanyes mai no és comparable amb la del pla, que ha de partir el seu encís amb les flors dels conreus, que són com una mena d'artifici. La flora de les terres altes és més tardana, però fa de més bon contemplar.

Les muntanyes, durant els períodes primaverals, tenen molta semblança amb les graonades d'un altar major ornat per a les grans festes. Entre mig dels boixos aromats, i dels romanins florits i de la farigola encara tendra, s'alcen els pins amb la seva llibertat de creixença, enlairant les candel·les de la nova brotada, com si amb elles pretenguessin iluminar tota la terra catalana estesa als seus peus i tots els cimals de l'altar del firmament.

Sota el sol de maig la nostra terra s'engreixa d'allò més. Pren un to solemniat de dona gràvida. Doneu-li força saó i serà pròdiga en fruiterar, perquè la terra sempre és agraïda, encara que de vegades hom hagi estat displicent a estimar-la tal com es mereix, a conèixer-la en totes les seves manifestacions i, sobretot, a través de totes les llums de l'any.

I aquestes llums que remouen l'esperit més obscur i l'ànima més humil, també remouen l'art, l'art que cerca l'aficionat a la fotografia, l'art de la naturalesa amb les màximes garanties d'acoblar la bellesa i la sublimitat. Aleshores, l'art de la llum assoleix tot el seu esplendor damunt la terra i damunt dels esperits.

DEL MECANISME DELS «Transports»

(Tintes grasses)

per A. Mir Escudé

Com que molts selectes aficionats a la fotografia comencen a dedicar llurs activitats a conrear el procediment de tintes grasses transportades, hem tingut algunes converses que ens han demostrat que calia divulgar la part purament mecànica d'aquest procediment, ja que aquells que dominen la tècnica fotogràfica desconeixen les lleis mecàniques dels aparells utilitzats per a transports. I com sigui que hom creu que s'anirà generalitzant entre els bons aficionats, els desigs de fer tintes transportades, hem cregut convenient de fer algunes consideracions, sobre tal tema si més no, perquè serveixin d'orientació als que vulguin dedicar-s'hi. Hem de convenir que el procediment a la tinta grassa transportada té dos capítols, ben distints: el fotogràfic i el mecànic; en aquest article ens concretarem només a la part mecànica.

Els aparells o màquines que s'utilitzen per fer els transports de tintes grasses, són diversos: la premsa litogràfica, el torcol de moviment directe amb roda estrellada, la premsa a pressió plana, i el torcol de pressió cilíndrica de moviment per transmissió o engranatge. El primer i l'últim d'aquests aparells, són els més recomanables, encara que hom prefereix aquest últim, que és indicadíssim per aquesta classe de treballs; està construït en forma, que el cilindre de pressió és de moviment vertical i pot donar-se la pressió amb seguretat per al control d'una roda central que posa en moviment simultani els dos daus que suporten el cilindre; a més a més, el moviment de rotació dels dos cilindres, un cop entrat en pressió, és impulsat per una disposició de rodes d'engranatges combinades de manera que el moviment de rotació és indirecte. Els cilindres deuran tenir com a mínim, per 40 centímetres d'ample, 12 centímetres de diàmetre; per 50 cmes, 15c, i per 60c, 18 de diàmetre. Si no està en relació la llargada amb el diàmetre en les proporcions que hem indicat, hom s'exposa a fracassos que esdevenen per desnivellació de pressió, o sigui retorçament de cilindres per la part del centre, puix els dos costats que porten els daus tanquen la laminació de manera que indefectiblement han de produir-se les arrugues als papers de transport, de la qual cosa els torculistes d'ofici, amb expressió tècnica en diuen, frares.

Cal que tingui present tot transportista, que la llei mecànica, única, del transport de proves, és establir una parallela absoluta entre cilindres, planxes de protecció, moculatures, i papers matriu i transport.

Amb un torcol de les condicions esmentades, el torculista per procedir a fer un bon report ha de disposar de dues planxes de protecció, de zenc, del tamany de l'amplada del cilindre, de la classe que serveix per fer la cromolitografia (planxa de litografia), el gruix de la qual és aproximadament de mig milímetre i tres quarts de milímetre, quatre cartolines bristol de tamany corrent de 50 ó 60 quilos raisma (raisma de 500 fulls).

Per procedir a transportar una prova, posarem una planxa de zenc sobre el tauler del cilindre, després una o dues fulles de cartolina, el paper que disposarem per passar-hi el transport, després la matriu, una o dues cartolines més i, finalment, l'altra planxa de zenc protector. Tots aquests elements han d'ésser posats amb molta cura i han de tenir un mateix enquadrament, és a dir, un mateix tamany, menys el paper suport i la matriu, els quals podran ésser del tamany que hom vulgui. De tot aquest conjunt d'elements se'n diu paquet de transport. D'altra banda cal que la planxa protectora que va a la part de damunt, tingui una ratlla en sentit horitzontal, o sigui parallela al cilindre de pressió, i a una distància de quatre centímetres del lloc on acaba la planxa, que servirà com a guia de pressió. Cal tenir també present que la matriu haurà de quedar almenys a 5 ó 6 centímetres de distància de l'esmentada ratlla de guia.

Per a procedir al transport agafarem el paquet que farem que coincideixi amb el punt de contacte dels dos cilindres amb la ratlla de guia; això vol dir que tindrem aixecat el cilindre de pressió, de manera que deixi un espai per poder entrar el paquet amb facilitat, procedint-se tot seguit a baixar el cilindre de pressió, fent moure la roda central fins que amb la força natural que pot fer-se amb una sola mà no es pugui més (comptant amb què l'operador desenrotlla una força de tipus normal). Acabada aquesta operació estarà en disposició de fer-se el rodatge per al transport.

Obtingut un assaig satisfactori de transport, si es vol, pot assegurar-se la pressió per a transports successius; cal, en aquest cas, tenir en compte dues coses, utilitzar sempre els elements del paquet del mateix gruix, i senyalar la força de pressió, fent una ratlla amb tinta visible, als dos daus del cilindre de pressió, i les columnes de suport, de manera que en baixar la pressió coincideixi la del dau, amb la de la columna. Seguint aquest sistema hom pot assegurar que es poden tirar centenars de proves amb seguretat d'èxit.

Quan vulguin reportar-se en un mateix suport diverses matrius, o sigui que vulguin fer-se tintes grasses a dos o més tons, cal observar aquestes regles amb major rigorositat; altrament hom s'exposa a què les matrius facin moviments i fugin de registre

Altrament aquesta manera de donar la pressió serveix perquè quan hom vulgui fer un transport amb més d'una matriu, pugui posar un paper dels que hom en diu de moculatura o allisat, prim, sobre del suport quan ja ha rebut la impressió de la primera matriu, amb el fi, que en cercar el registre per fer coincidir les creus, ratlles, o punts de puntura, pugui ésser controlada sense por de remusqueix. Ara bé, cal tenir present que aquest paper de moculatura que hem indicat, ha de deixar al descobert les senyals de puntura, i no passar del límit d'allà on comença el dibuix de la matriu de la part que entra primer en pressió. Abans de rodar, per donar la pressió i un cop fixades les planxes en pressió en el cilindre en el lloc de la ratlla que hem assenyalat més amunt aixecarem la primera planxa, les cartolines i la matriu que ja estaran subjectes per la pressió i treurem el paper moculatura de protecció; podem donar tot seguit el rodat per al transport.

També hi ha transportistes que utilitzen per fer llurs transports la premsa litogràfica, sistema que és de pressió d'arrossegada, però aquesta màquina té l'inconvenient d'ésser molt voluminosa i per tant poc adequada per als aficionats.

Cal tenir present que no és precisament una pressió exagerada la que dona millors resultats, ans que quan s'abusa de la pressió es produeixen al final de la prova les fatals arrugues o frares. Hom no es cansarà de recomanar que per tal d'obtenir els millors resultats és necessari de tenir present dues coses capitals: primera, el gruix de diàmetre en relació a la llargada dels cilindres i segon amb el conjunt dels elements del paquet de transport.

Com sigui que és el propòsit dels dirigents d'aquesta revista començar tot seguit en aquestes pàgines la descripció d'un curs complet del procediment de tintes grasses transportades, per persones competents, en el moment oportú procurarem ampliar amb gràfics, tot el que en aquest article exposem teòricament. Altrament, mentre es publiqui el curs alludit hom s'ofereix als qui desitgin fer alguna consulta o necessitin algun aclariment en algun cas concret encara que no sigui previst en aquest article; tindrem molt de gust a complaure'ls.



MÚSICS...
BFOMOLI

R. BATLLES



RETORN..
CLORE BROMOUR

N. RICART



BOIRINES
BROMUR

A. MIR ESCUDÉ



REFLEXES
BROMUR

DR. PLA JANINI



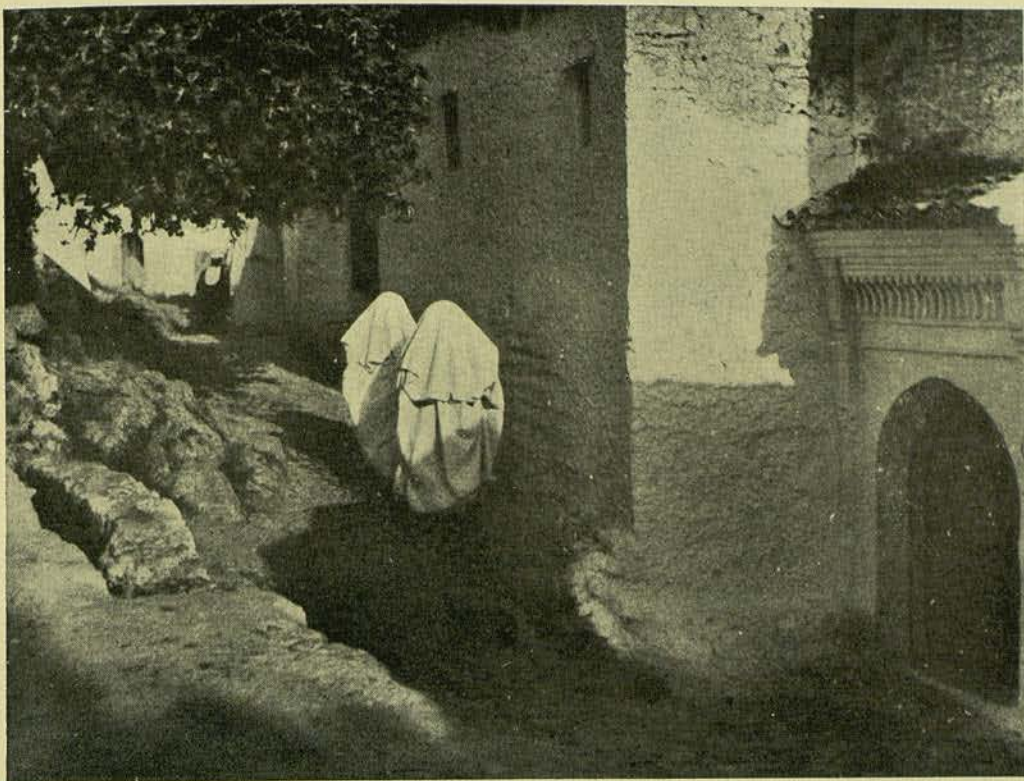
TARDOR
BROMUR

F. MIRÓ



¡MIAU!
BROMUR

I. CODINA



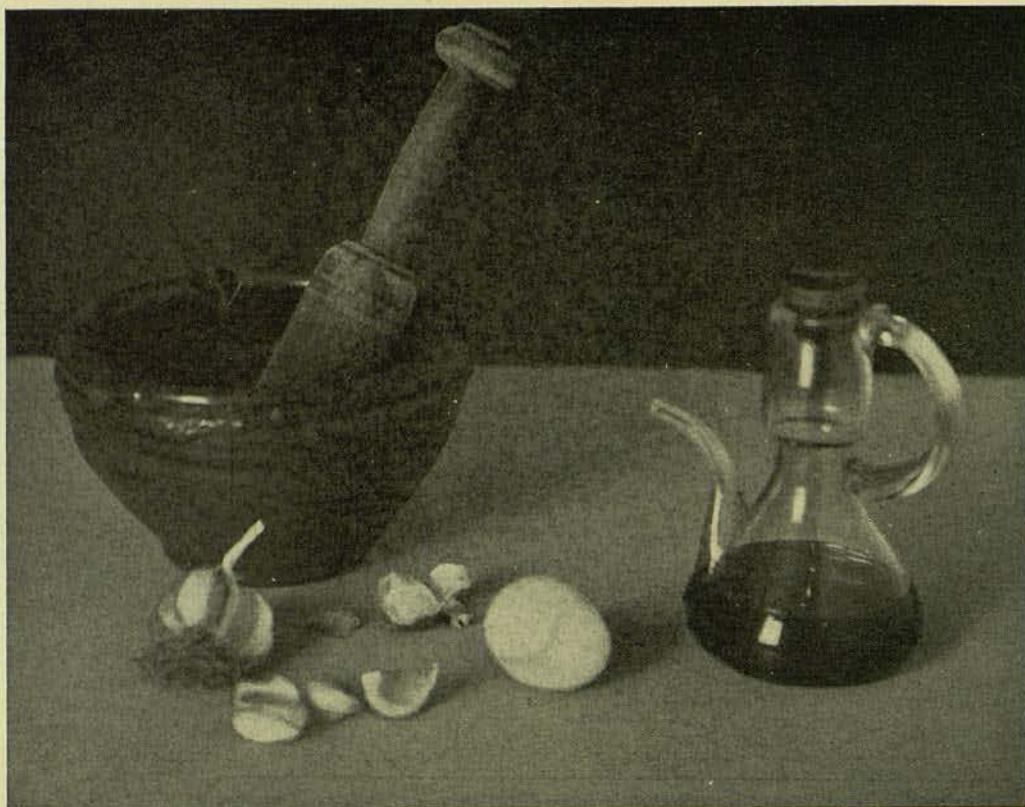
AL MORO
TRANSPORT

C. CARBONELL



RIBERES DEL LLOBREGAT
BROMUR

J. PARSONS



BODEGÓ
BROMUR

J. ROCAVERT



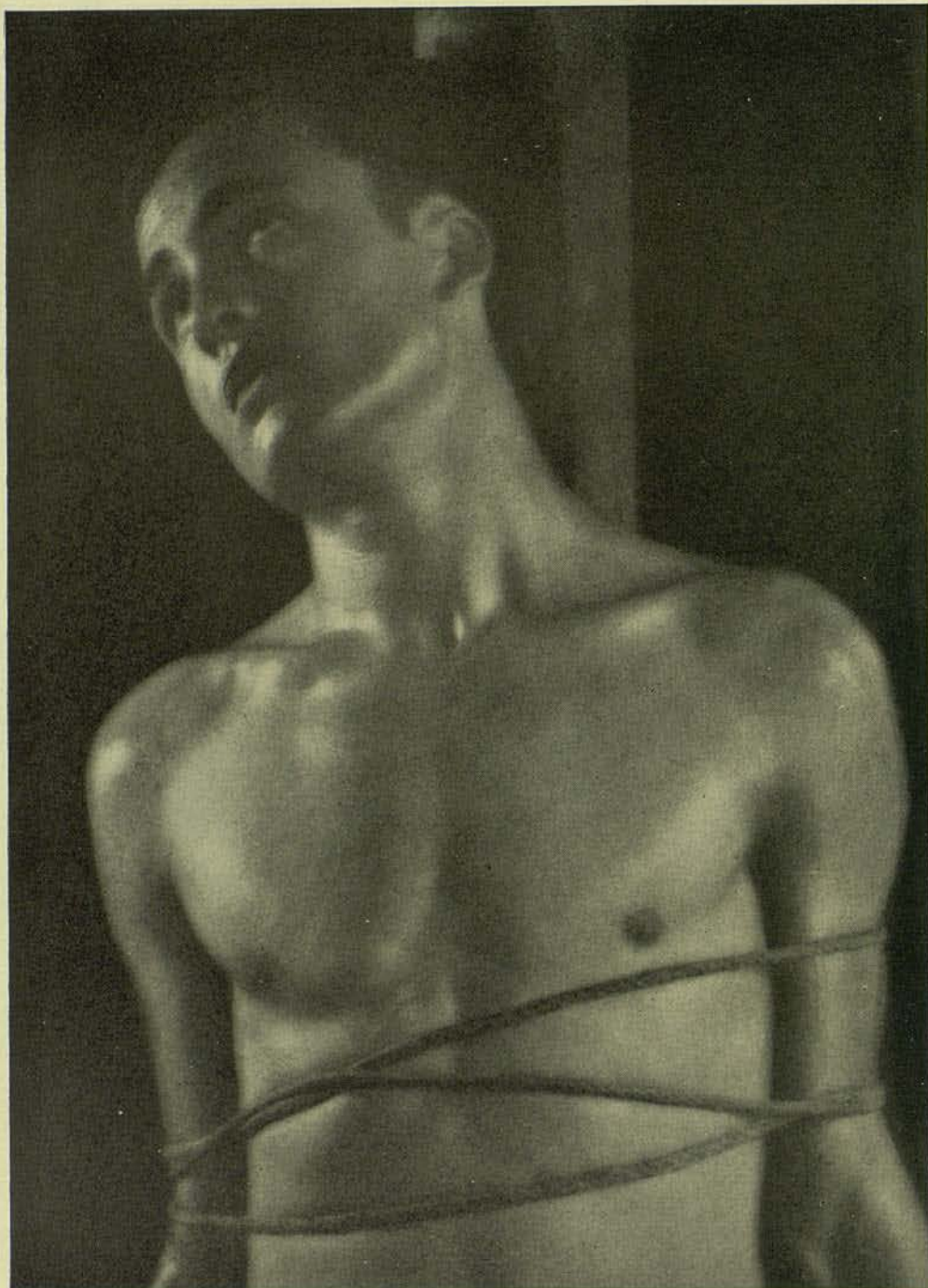
PAISATGE
BROMOLI TRANSPORTAT

S. SUÑÉ



EL GUARDA AGULLES
BROMOLI

A. CAMPAÑA



L'ESCLAU
FROMUR

A. ARISSA

GRANS I PETITS FORMATS

Opinió de L. Nissone publicada a «Die Galerie» i traduïda al català amb l'expressa autorització de l'esmentada revista per a «ART DE LA LLUM»

No tinc la pretensió de decidir aquesta qüestió d'una manera categòrica. És evident, d'altra part, que no convindria mai condemnar completament un dels dos sistemes. Em permeto solament venir per dir-vos molt modestament unes poques paraules a favor dels petits formats, però plaçant-me en un punt de vista especial: Jo no enfocaré el cas del fotògraf que s'ocupa dels assumptes en moviment, dels efectes que cal atrapar al vol i suposant, és clar, que aquest fotògraf en vulgui treure un efecte artístic.

Jo pretenc que per aquests assumptes, cal comptar amb l'atzar. Una llarga experiència m'ha fet comprendre com n'és de difícil reïxir una escena de ciutat, un carrer, un mercat o una escena camperola, treballs rurals, un tronc, bestiar en marxa o pasturant. Per molta precaució que un hom prengui en la tria de l'assumpte, de la il·luminació..., tot pot ésser malbaratat per una actitud o un gest poc inadequat d'un dels components. Ara bé, aquest gest, aquesta posta no poden ésser previstos. L'atzar sol decidirà l'èxit i, creieu-me, els fracassos són molt més freqüents que els èxits. Si voleu conservar aquesta escena a fi de convertir-la en un agradable quadre, no és per unitats, ans bé per dotzenes que cal procedir.

Ara vosaltres mateixos arribareu a la conclusió que quan es treballa per dotzenes, encara que sigui per simples raons econòmiques, no s'ha d'emprar altra cosa que els formats petits.

Afegiu que la *mise au point*, si és molt sovint difícil en els subjectes en moviment, serà molt simplificada en els aparells petits.

Jo sóc temptat d'aplicar la mateixa regla al *portrait*.

Es molt fàcil de reïxir un cap de vell impassible. Hom podria gairebé acontentar-se amb una placa única de gran format i així es beneficiaria d'una sàvia *mise au point* i d'un emmarcat agradable. Però si els vostres models són mòbils i canviant, us serà preferible de procedir encara per dotzenes. Heu fet un grup d'infants? És per agafar febra! Adhuc un sol infant canvia a cada instant, però aquests canvis són ells mateixos captivadors, apassionants. Voleu sorprendre una expressió d'ingenuïtat o de sorpresa? Massa tard! Ha fet lloc a un somriure amable o maliciós. I ara sou davant de la candorositat i tot seguit d'una gran riada... i tot això ha passat com un llampec.

Creieu-me! Si voleu tenir la sort de conservar un o l'altre d'aquests admirables quadros, procediu per dotzenes.

TEORIA I PRACTICA DEL REVELATGE DELS NEGATIUS

per R. M.^a Martínez

La solubilitat a l'aigua a 15 graus C. és de 90 grams per cent i la dels carbonats sòdics cristallitzat i anhidre de 18 i 60 respectivament.

La influència dels àlcalis en el bany és punt de discussió per a molts tècnics, puix mentre uns sostenen que dit augment comporta una major suavitat de la imatge, altres atribueixen a dit augment un contrast e intensitat major.

Nosaltres, en general, hem pogut observar que si hom augmenta la dosi de carbonat es té un major detall en les ombres, però també una intensitat major en la imatge i certa propensió al vel i, contràriament, que s'obtenen imatges més suaus amb menys carbonat, però en canvi, les ombres no es presenten tan cobertes.

Per tant, ens sembla el millor indicar una xifra aproximada de carbonat per a cada gram de substància reveladora amb la qual el revelador treballi amb el màxim de poder reductor tolerable. Heus aquí les xifres donades per Hübl i que ens han satisfet plenament en els nostres assaigs :

Per cada gram de substància reveladora que contigui el bany hi deu haver :

| | | | |
|-----------------------|---------|----|---|
| Metol i paramidofenol | 3 grams | de | Carbonat de potassa o de sosa anhidre, excepte amb la glicina que deurà ésser potàssic. |
| Glicina | 5 | | |
| Hidroquinona | 7 | | |
| Pirogàl·lic | 10 | | |

Posteriorment en parlar dels reveladors tractarem més ampliament aquest punt.

RETARDADORS

Els retardadors poden actuar de dues maneres : perllongant simplement la duració del revelatge, com el bisulfit de sosa o l'àcid bòric, o augmentant la dita duració, impedit, però, la ràpida aparició dels detalls a les ombres, com esdevé amb el bromur de potassa.

Encara que el bisulfit de sosa sigui bastant usat, especialment amb el bany d'amidol, creiem que per la seva inestabilitat no és gaire aconsellable. En la majoria dels casos, el retardador més indicat és el bromur de potassa, el qual obra adequadament contra el vel, i dóna temps a les llums d'obtenir l'opacitat necessària, sense que el negatiu resulti velat. La manera més corrent d'usar-lo és en solució diluïda al 10 %. També actua bé i amb major energia, i és per tant indicada en casos de sobre-exposició, la solució bromobòrica aconsellada pel professor Namias i que és composta així :

Aigua, 100 cc. ; àcid bòric, 5 gr. ; bromur de potassa, 10 grs.

Amb els papers al bromur, la dosi d'aquest retardador està limitada per la conveniència d'obtenir tons negres purs, als quals una quantitat excessiva de bromur no conduïria, puix aleshores el to pren un caire més o menys verdós d'efecte desagradable. Amb els papers al cloro-bromur i plaques positives de tons calents, l'augment de bromur comporta un to més calent i viceversa.

MASÓ

BARRETERIA DE PRIMER ORDRE

Ronda Universitat, 4 - Tel. 19893 - BARCELONA

RECLAMGRAF

ANDREU MIR
ARTS GRÀFIQUES

Provença, 287 - BARCELONA - Telèfon 71177

COPEŠ i MEDALLES

PER A CONCURSOS

Vda. de E. Segura

CLARÍS, 19
Telèfon 10782

MOBLES ALTABA

PER A OFICINES, DESPATXOS I SIMILARS

Tallers, 29, 31 i 71 - Tel. 17445 - BARCELONA

LL. GUARRO CASAS

FÀBRICA DE PAPER
DE FIL I CARTOLINES
FUNDADA EN 1698
A LA TORRA DE
CLARAMUNT

Paper de fil de totes menes, de Barba i d'Ofici - Paper a Edicions, Valor, Música, Dibuix i Pintura - Paper Tela i Assecants - Cartolines de fil, per cartes i fantasia. Tarjetes, Sobres, Estoigs etc. etc.

Cartolines fantasia per (torxons) i amb mitja cola per transports

Magatzem i despatx: Dr. Martí Julià, 6
Telèfon 17022 - BARCELONA

LA PINACOTECA

HIGINI GARCIA (Successor de Gaspar Esmatjes)

AFICIONATS!!
Fent emmarcar les vostres obres en aquesta casa guanyareu en prestigi artístic.

Passeig de Gràcia, 34 - Tel. 13704 - BARCELONA

IMPORTANT

El Comitè de Redacció d'aquesta Revista adverteix als seus subscriptors que dintre de la segona quinzena d'aquest mes de maig, passarà al cobrament el rebut de la segona anyada.

Son pregats els nostres subscriptors de fer efectiu el rebut a llur presentació evitant la insistència d'aquesta qüestió doncs com és sabut, no disposant la nostra organització del personal fix que cal pel cobrament, és precis l'interès de tots evitar despeses, que una momentània desatenció (involuntària sempre) ens aportaria

Es posa en coneixement dels Srs. Subscriptors d'Art de la Llum que els que desitjin enquadernar els 12 números del primer any de la Revtsta, aquesta redacció s'encarregarà de fer-ho al preu de 4,50, hem creat unes cobertes especials, tela gris, s'entèn aquest preu posat al domicili de la redacció.

PLAQUES

Wellington

PAPERS

Exclusiva: ADOLF WEBER HOERETH

LA MARCA SUPREMA

Carrer Paris, 158 - BARCELONA

Papers per a impressionar per contacte

- ▲ **AUTO**, paper de viratge automatic, d'impressió aparent i en dos graus de contrast.
- ▲ **LUMARTO**, paper per a llum artificial en cinc graus de contrast
- ▲ **IMAGO**, paper per a llum artificial i per a l'obtenció de tons calents, en dos graus de contrast.

Papers per a engrandir

- ▲ **ZITANO**, paper d'alta sensibilitat per la llum artificial i en dos graus de contrast.
- ▲ **GRANDAMO**, paper al bromur d'alta sensibilitat i en quatre graus de contrast.

Els papers fotogràfics **LEONAR**, són sumament fàcils de treballar degut al seu gran marge de latitud. La gran varietat de soports en que es fabriquen, facilita el poder escollir per a cada assumpte, la superfície més adient.



LEONAR WERKE A.-G. - Wandsbek

Representant general per Espanya:

GASPAR - MAMPEL Diputació, 294 - BARCELONA

CASA FUNDADA
EN 1902



Rambla Canaletes
n.º 1



BARCELONA



FERNÁNDEZ, S. A.

Sempre disponibles
els últims models
en càmeres i cines.



LABORATORI
MODERN



Telèfon 13943

Demostrem el nostre agraïment als anunciants, comprant-hi.

TAULA de les planxes d'il·lustració

| Titol | Autor | Placa |
|---|-----------------------------|-------|
| ART DE LA LLUM en homenatge als inventors de la Fotografia. (Josep Nicéphore NIEPCE Louis DAGUERRE) ... | Joan Sachs | 1 |
| L'ORACIÓ DEL PASTOR (bromoli) ... | C. Carbonell | 2 |
| EL PORT (bromur) ... | M. Renom | 3 |
| SOMNI TRÀGIC (bromur) ... | Massana | 3 |
| LA PLATJA (bromur) ... | P. F. P. Bins | 4 |
| NATURA MORTA (bromur) ... | Gasca Peris | 4 |
| PAISATGE HOLANDES (bromoli) ... | W. Werwey | 5 |
| A... L'AIGUA (bromur) ... | J. Escayola | 5 |
| FRATERNAL (bromur) ... | E. Godes | 6 |
| BROMUR ... | J. Sala | 6 |
| PLOURA... (bromoli) ... | Dr. Pla Janini | 7 |
| RETRAT (bromoli) ... | Samuel Suñé | 8 |
| ARANYA DE MAR (bromoli) ... | N. Ricart | 9 |
| CAP DE NEN (bromoli) ... | R. Batlles | 10 |
| DEL PIRENEU — Gosol — (Bromur) ... | J. Torrents | 11 |
| BODEGÓ (bromur) ... | J. Rocavert | 11 |
| A PUNTA DE DIA (bromoli) ... | J. Marimon, | 12 |
| LLUM I OMBRA (bromur) ... | E. Aznar | 12 |
| DES DEL CIM (bromoli) ... | A. Campaña | 13 |
| REFLEXES (bromoli) ... | J. Roca | 13 |
| UN RECÓ DE CASA (bromur) ... | J. Canet | 14 |
| DEL CAMP A LA TAULA (bromur) ... | A. M. E. | 14 |
| «EL TOBAZO» (bromur) ... | A. Grasa | 15 |
| CAPRICI (bromur) ... | P. Català | 16 |
| PAISATGE (bromur) ... | J. Parsons | 17 |
| GLADIADOR (bromur) ... | J. Lladó | 18 |
| POBLET (foto turística) ... | R. Boix | 19 |
| COSTA BRAVA (foto turística) ... | A. M. E. | 19 |
| QUAN S'ATANSA LA TEMPESTA (bromur) ... | R. M. Martínez | 20 |
| POSTA DE SOL (bromur) ... | J. Forcada | 20 |
| SEGADORS (bromur) ... | J. Pascual | 21 |
| RETORN (bromur) ... | J. Guilera | 21 |
| VENTANT (bromur) ... | M. Goicoechea | 22 |
| PAISATGE (bromur) ... | A. Tubau | 22 |
| SORRES (bromur) ... | R. Godó | 23 |
| EL PERSEGUIT (bromur) ... | A. Arissa | 24 |
| NU ... | J. Massana, | 25 |
| PAISATGE (bromur) ... | S. Baguñà | 26 |
| LEL MONTSENY (foto turística) ... | C. Camprubí | 27 |
| NEUS A MUNTANYA ... | J. Tarragó | 27 |
| RIURE I SOMRIURE (bromur) ... | P. Cavestany | 28 |
| RENTANT AL RIU (bromur) ... | R. Valls | 28 |
| LA PARADA (clor-bromur) ... | A. Campaña | 29 |
| VELLESA (bromur) ... | J. M. Lladó | 29 |
| MATÍ DE DIUMENGE (clor-bromur) ... | F. de P. Ponti | 30 |
| AIGÜES TRANQUILES (bromoli) ... | B. Olivé | 30 |
| PLACIDESA (bromur) ... | Jordi | 31 |
| DANTESCA (bromo-tinta) ... | A. Mir Escudé | 32 |
| LA NUEE S'EN VA! (bromoli) ... | L. Misonne | 33 |
| M. BENKW (clor-bromur) ... | Sorrow | 34 |
| SILVER MORHING ... | W. J. Nalawalla | 35 |
| SOARING (bromur) ... | M. W. Sampson | 35 |
| APACHE (clor-bromur) ... | Chev. Prof. Dr. Max Thorek. | 36 |
| SUSSER SCHLUMMER (bromur) ... | Josef Wenschuk | 36 |
| NAUGES SUR MONTMARTRE (bromur) ... | Emmanuel Sougez | 37 |
| ACKT STUDIE (bromur) ... | Emilie Angel | 37 |

| | | |
|---|-------------------|----|
| ON THE ELLBE (carbó) ... | Edward Mc. Murtri | 33 |
| WINTER (clor-bromur) ... | C. M. Solhnton | 38 |
| FRÜCHTE (clor-bromur) ... | Mick Neumuller | 39 |
| LANTERN (bromur) ... | F. Y. Sato | 40 |
| RIU LLOBREGAT (bromoli) ... | A. Borrell Vidal | 41 |
| OMBRES BLANQUES (clor-bromur) ... | M. Renom | 42 |
| MARISMA (bromur) ... | J. Pascual | 43 |
| «EL FORMIGAL» (bromur) ... | A. Grasa | 43 |
| BOIRA (bromur) ... | J. Porqueras | 41 |
| TRANSPARÈNCIA (bromur) ... | J. Rocavert | 44 |
| BOIRINA DE SOL (clor-bromur) ... | M. Closa | 45 |
| BESADA D'ONA (bromur) ... | J. Vachier | 45 |
| PRIMERES LLUMS (bromur) ... | F. Fosch | 46 |
| PAISATGE DE RIU (bromur) ... | A. Campaña | 46 |
| ESTIU (fressó) ... | F. Mora Carbonell | 47 |
| A LA PROCESSÓ (bromur) ... | V. Peydró | 48 |
| «ULTIMOS RAYOS» (bromoli) ... | Andrada | 49 |
| PAISATGE (bromur) ... | R. Giménez | 50 |
| RIBERES DE L'EBRE (bromur) ... | A. Avilés | 51 |
| CERCLE DE GAVARNIE (bromur) ... | A. Oliveres | 51 |
| PAISATGE (bromur) ... | R. Costa | 52 |
| COSTA BRAVA (bromur) ... | R. Soler | 52 |
| PER LA CARENA (bromur) ... | F. Castells, | 53 |
| VALL D'ARAN (bromur) ... | A. Mirada | 53 |
| ANIMA D'INFANT (bromur) ... | M. Lladó | 54 |
| DEL BON VI... (bromoli) ... | J. Sarrias | 54 |
| EL CAMPANAR (bromur) ... | J. Llacuna | 55 |
| GINESTA! ... | J. Cortés | 56 |
| CAMÍ DELS ENAMORATS (bromur) ... | L. Mas | 57 |
| CONTRALLUM (bromur) ... | F. Perales | 58 |
| PRIMAVERA (bromur) ... | R. Martínez Roger | 59 |
| EL DE CARREGA DE LES 6'30 (bromur) ... | R. Godó | 59 |
| PIEGANT VELES (bromur) ... | J. Porqueras | 60 |
| CAMÍ RIBERENC (bromur) ... | R. M. Martínez | 60 |
| PAISATGE (bromur) ... | J. Tarragó | 61 |
| FANTASIA DE LLUM (bromur) ... | E. Aznar | 61 |
| TEMPS PLUJÓS (bromo-tinta) ... | A. M. r | 62 |
| MARINA (bromur) ... | E. Vallsmadlla | 62 |
| DE NIT... (bromur) ... | R. Lladó | 63 |
| CARITAT (bromur) ... | L. Ribera | 64 |
| BODEGÓ (bromur) ... | T. Miarnau | 65 |
| JARDÍ ROSSINYOLENC (bromur) ... | J. Bassas | 66 |
| CAPVESPRE (bromur) ... | P. Montanya | 67 |
| XIPOLLEJANT... (bromur) ... | A. Fonts | 67 |
| DE BON MATÍ... (bromur) ... | J. Ibàñez | 68 |
| ART VELL (bromur) ... | S. Taltavull | 68 |
| PAISATGE (bromur) ... | B. Olivé | 69 |
| PAISATGE (bromur) ... | J. Canet | 69 |
| FREGATINES (bromur) ... | J. Camprubí | 70 |
| MATINAL (bromur) ... | R. Pallissó | 70 |
| PLOVENT... (bromur) ... | E. Tarrés | 71 |
| BODEGÓ (pausa) (bromur) ... | C. Sauret | 72 |
| DEL CAMÍ ESTANT (bromur) ... | S. Barnet | 73 |
| LOTUS (bromur) ... | J. Insa | 74 |
| A TRENC D'ALBA (bromur) ... | H. Borrell | 75 |
| «TRITONS» (bromur) ... | A. Cisteró | 75 |
| PAISATGE (bromur) ... | B. Olivé | 76 |
| PAISATGE (bromur) ... | J. Sánchez | 76 |
| FENT CAMÍ (bromur) ... | R. Pi | 77 |
| CADAQUÈS (bromur) ... | L. Mas | 77 |
| CAP AL TARD... (bromur) ... | J. José Gil | 78 |
| RENTANT... (bromur) ... | L. Peracaula, | 78 |
| FULLERACA... (bromur) ... | N. Pechou | 79 |
| CIGNES (bromur) ... | L. Ribera | 80 |
| TARDA (bromur) ... | F. Castells | 81 |
| PICARAN... (bromur) ... | J. Pascual | 82 |
| LECTURA (bromur) ... | F. P. Pontí | 83 |
| PAISATGE (bromur) ... | R. Obiols | 83 |
| DIA DE MERCAT (bromur) ... | R. Godó | 84 |
| PAISATGE D'AIGUAFREDA (clor-bromur) ... | C. M. Quintana | 84 |

| | | | | | |
|--|------------|----|---|--------------|----|
| I'ULTIM SOLC... (bromoli) ... | A. Campaña | 85 | AL MORO (transport) | C. Carbonell | 92 |
| ESTUDI (bromur) | R. Costa | 85 | RIVERES DEL LLOBREGAT | | |
| FECUNDITAT (bromur) | R. Martín | 86 | (bromur) | J. Parssons | 92 |
| NUVOLADA (bromur) | S. Bagaña | 86 | TARDOR (bromur) | F. Miró | 93 |
| DEL MEU JARDI (bromur) ... | V. Ciuró | 87 | MIAU! (bromur) | I. Codina | 93 |
| JOCS DE LLUM | R. Piñol | 88 | BODEGÓ (bromur) | J. Rocavert | 94 |
| MÚSICS DE CARRER (bromo- li) | R. Batlles | 89 | PAISATGE (transport) | J. Suñé | 94 |
| RETORN (bromur) | N. Ricart | 90 | EL GUARDA-AGULLES (bro- moli) | A. Campaña | 95 |
| BOIRINA (bromur) | A. Mir | 91 | L'ESCLAU (bromur) | A. Arisa | 96 |

INDEX dels textos

| Pag. | TITOL | AUTOR | Pag. | TITOL | AUTOR |
|------|---|------------------------|------|--|--|
| 1. | PORTIC | Editorial | 64. | PER A IMPEDIR LA FORMACIÓ DE BOMBOLLES D'AIRE EN ELS REVELADORS | R. W. Tuinzing |
| 2. | PER QUE VE AL MON AQUESTA REVISTA. ... | Joan Sacs | 65. | DESSENSIBILITZACIÓ I REVELAT SIMULTANIS | R. W. Tuinzing |
| 4. | FOTO TURISTICA | Daguerrèròfil | 65. | CURSET ELEMENTAL DE FOTOGRAFIA | Rafael M. Martínez |
| 5. | FOTO ARTISTICA (Consideracions) | Andreu Mir Escudé | 69. | «ART DE LA LLUM» A FRANCESC MACIA ... | Editorial |
| 6. | NO DESCUREM L'ENSENYAMENT | Editorial | 70. | QUE ENTENEU PER OBRA FOTOGRAFICA-MENT INÈDITA? | N. Ricart Baguer |
| 9. | DESPRES DEL PRIMER NÚMERO | Editorial | 72. | LA FOTOGRAFIA COM MEDI D'EXPRESSION ARTISTICA | Maximilià R. von Karnitschnigg, trad. E. Puig. |
| 10. | INTERVENCIÓ O INTERPRETACIÓ? | Claudi Carbonell | 74. | NATURES MORTES | R. Alcalà Coma. |
| 12. | BODEGONS | Daguerrèròfil | 76. | LA UTILITAT DEL TRIPODE | R. Martí |
| 13. | PER LA CREACIÓ DEL «MUSEU D'ART FOTOGRAFIC DE CATALUNYA» | N. Ricart Baguer | 77. | CURSET ELEMENTAL DE FOTOGRAFIA | Rafael M. Martínez |
| 14. | CURSET ELEMENTAL DE FOTOGRAFIA | Rafael M. Martínez | 79. | L'ESPERIT DE CRITICA | Crisejús |
| 19. | UN ARTICLE PER «ART DE LA LLUM» | Pere Català | 80. | LA NATURA MORTA EN FOTOGRAFIA | Dr. W. Warstat de Puig. Stettin, trad. E. R. M. Martínez |
| 21. | ELS ASSUMPTES DE FIGURA | Marius Cruells | 81. | TRACTAMENT DEL MATERIAL PANCROMATIC | |
| 22. | QUATRE PARAULES SOBRE EL BROMOLI | | 83. | INTERVENCIÓ EN LES AMPLACIONS AL BROMUR | Leafar |
| 23. | TRANSPORTAT | J. Pla Janini | 85. | CURSET ELEMENTAL DE FOTOGRAFIA | Rafael M. Martínez. |
| 25. | TONS CALENTS | M. Brunet | 90. | DELS JURATS QUALIFICADORS | A. Mir Escudé |
| 29. | LA FIGURA EN EL PAISATGE | Lleonard Misonne | 91. | COM ES DESVETLLA EN NOSALTRES L'AFICIÓ | Dr. Pla Janini |
| 31. | EL REVELAT LENT | S. Navarro Costabella | 93. | LA PROPIETAT INTELLECTUAL EN LA FOTOGRAFIA | N. Ricart Baguer |
| 33. | LA FIGURA EN EL PAISATGE | Miquel Huertas | 95. | CURSET ELEMENTAL DE FOTOGRAFIA | R. M. Martínez |
| 35. | CURSET ELEMENTAL DE FOTOGRAFIA | Rafael M. Martínez | 100. | «DE RE PHOTOGRAPHICA» | Marcel·lí Soler Blosca |
| 39. | DOS ASPECTES BÀSICS DE LA FOTOGRAFIA ... | Modest Sabaté | 103. | ORIGINALITATS FOTOGRAFÍQUES | Andreu Mir |
| 41. | AL MARGE DEL II SALÓ INTERNACIONAL DE FOTOGRAFIA | Editorial | 104. | DE FORA VINDRAN QUE DE CASA ENS TREURAN! | N. Ricart Baguer |
| 42. | UN INNOBLE PROCEDIR | N. Ricart Baguer | 106. | DELS JURATS QUALIFICADORS | Bonaventura Olivé |
| 43. | LA DESSENSIBILITZACIÓ I LES PLAQUES PANCROMATÍQUES | Carles M. de Quintana | 107. | SOBRE L'US DEL DIAFRAGMA | V. Miralles |
| 44. | CURSET ELEMENTAL DE FOTOGRAFIA | Rafael M. Martínez | 108. | TEORIA I PRÀCTICA DEL REVELATGE DELS NEGATIUS | R. M. M. Editorial |
| 48. | EL II SALÓ INTERNACIONAL DE FOTOGRAFIA | Modest Sabaté | 110. | UN ANY DE PUBLICACIÓ | F. Blasi Vallespinosa |
| 49. | FOTOGRAFIA? SI! CINEMATOGRAFIA? NO! | Marcel·lí Soler Blosca | 111. | SOTA EL SOL DE MAIG | |
| 51. | NEO-PROCEDIMENTS O TRUCATGES | A. Mir Escudé | 112. | DEL MECANISME DELS TRANSPORTS (TINTES GRASSES) | A. Mir Escudé |
| 53. | ARA QUE L'HIVERN S'ANTANSA | M. C. | 114. | GRANS I PETITS FORMATS | Lleonard Misonne |
| 54. | CURSET ELEMENTAL DE FOTOGRAFIA | Rafael M. Martínez | 115. | TEORIA PRÀCTICA DEL REVELATGE DELS NEGATIUS | Rafael M. Martínez |
| 59. | LA MORT DEL COMANDANT PUYO. LA GOMAVELLS RECORDS. | Comandant Puyo | | | |
| 62. | NEO-PROCEDIMENTS O TRUCATGES DEL CALC PERDUT | A. Mir Escudé | | | |
| 63. | PER A ESMALTAR LES PROVES FOTOGRAFÍQUES | Leafar | | | |

VII FIRA DE BARCELONA

GRAN DIADA DE LA FOTO

(Dia 10 al matí)

1.^{er} Saló de Fotografia - Fira Barcelona

(Del 2 al 17 de juny)

A l'hora en què les tendrors primaverals saturen l'esperit d'optimisme i la llum caldejant ens evoca records del bon temps, sentors de platja i de fruita madura, un clam eixit de diversos indrets de la nostra Catalunya, s'aixeca potent reclamant la instauració ANUAL de la GRAN DIADA DE LA FOTO.

«ART DE LA LLUM», que és un doll d'entusiasme, fe i amor per la Fotografia, acull amb viva simpatia aquesta iniciativa i s'ha apressat a oferir-la al digníssim Comitè de la VII^a FIRA DE BARCELONA, en el si del qual, ha trobat un viu entusiasme i desinteressat acolliment, cedint a «ART DE LA LLUM», la Sala d'actes de FIRA DE BARCELONA, per a celebrar les festes d'aital diada.

Deu ésser d'interès primordial per a totes les Entitats patrocinadores i adherides a «ART DE LA LLUM» (Revista fotogràfica de Catalunya) i dels aficionats i professionals tots, que aquest PRIMER SALO FOTOGRAFIC FIRA DE BARCELONA, sigui una manifestació esplendorosa de la nostra capacitat fotogràfica!

Entenem que dit míting, ha de constituir la major concentració d'aficionats i professionals que hagi tingut lloc a la nostra terra! En aquest acte, hi parlaran diverses personalitats fotogràfiques, representants d'Entitats patrocinadores i adherides i autoritats.

Tothom que així senti l'escalf de l'entusiasme fotogràfic, i molt especialment les nostres Entitats, no deuen regatejar el seu concurs, remetent al Comitè d'«ART DE LA LLUM» totes aquelles millors produccions fotogràfiques, a l'ensems que fer acte de presència amb l'aparell, al GRAN MITING DE LA «Diada de la Foto! NO HI MANQUEU!

Catalunya, s'incorporarà amb aquests actes, al moviment d'entusiasme fotogràfic que senten els països més cultes!

Tant els aficionats com els professionals (sense distinció de matisos) no hi deuen mancar! Uns i altres, són els que moralment tenen l'obligació d'enrobutir el nostre valor artístic de cara al nostre poble.

Per PATRIOTISME; per AFIRMACIO CULTURAL, i per AMOR A LA FOTOGRAFIA, NO HI MANQUEU!!

El Comitè de Redacció.

BASES

1.—Seran admesos tots els temes i procediments, essent signades totes les obres pels seus autors.

2.—Cada obra deurà ésser muntada al damunt de cartolina resistent, de color crem o blanca (sense vidre ni marc) essent el tamany mínim 18 × 24 la prova fotogràfica, el màxim de 50 × 60 *compresos els emmarcats*.

3.—Pel sol fet d'exposar en el susdit Saló, hom deurà abonar UNA PESSETA per cada obra que li sigui acceptada pel Comitè d'Admissió.

4.—El termini d'admissió restarà obert des del dia 24 al 29 de MAIG corrent, des de les 10 a les 13 del matí, i de 15 a les 20 del vespre, a la Redacció d'«ART DE LA LLUM», carrer de Provença, núm. 287.

ACTIVITATS

ART DE LA LLUM

El dia 11 del passat abril tingué lloc la reunió anual reglamentària de Delegats de les Entitats Patrocinadores d'aquesta Revista. Hi assistiren: Per l'Agrupació Fotogràfica de Catalunya, En Joan Roca i Miracle; per l'Agrupació Fotogràfica «Icaria», En Josep Isanta Rues; per la Secció Fotogràfica del Centre Benèfic Social «Parthenon», En Tomàs Marimon Marigo; per l'Agrupació Fotogràfica de l'Ateneu Obrer Martinenc, En Joan Sarriàs Biosca; per l'Agrupació Fotogràfica «Saint Victor» Antoni Arissa Asinarats; pel Centre Excursionista de Catalunya (Secció de Fotografia), En Marcel·lí Soler i Biosca; pel Grup Fotogràfic de l'Orfeó Gracienc, En Andreu Mir Escudé; per la Secció Fotogràfica del Centre Autonomista de Dependents del Comerç i de la Indústria, En Miquel Aguiló Casas; per la Secció Fotogràfica del Club Excursionista de Gràcia, En Pere Alsius; per la Secció Fotogràfica i Excursionista de l'Orfeó de Sans, En Narcís Ricart i Baguer.

Llegides i aprovades les actes de les reunions de preparació i de constitució, dates 10 i 17 de febrer de 1933, el Comitè de Redacció nomenat en la darrera esmentada reunió, donà amplies explicacions sobre la feixuga tasca desenrotllada d'aquella data ençà i que consistia en 11 n.ºs ja editats i el 12º a punt d'ésser-ho. Aprovada que fou per l'Assamblea tota la gestió feta tant la de caire intel·lectual o tècnic com l'administratiu i econòmic, es remercià als Srs. Mir, Ricart, Roca i Soler per l'èxit assolit durant l'any de labor tenaç a la par d'haver tancat aquest primer any de vida de la nostra Revista, sense guanys, però també sense pèrdues, degut a l'esforç personal dels susdits membres.

A continuació els reunits procediren a la renovació de càrrecs, resultant elegits per a formar part del Comitè de Redacció de la Revista per 1934 / 35 les següents entitats Patrocinadores:

Agrupació Fotogràfica de Catalunya. Centre Excursionista de Catalunya (Secció de Fotografia) Secció Fotogràfica del Club Excursionista de Gràcia. Grup Fotogràfic de l'Orfeó Gracienc i Secció Fotogràfica i excursionista de l'Orfeó de Sans.

Entre altres acords, d'ordre interí, fou posat a debat la unificació de preus de la Revista en el país i s'acordà per unanimitat que a comptar del 1.º de juny d'aquest any el preu de subscripció anual fos de 12 pessetes i de 7 per cada mig any.

Ambdós casos, s'entén la Revista posada a domicili. Els preus per l'Extranger i per números solts o endarrerits no sofreix cap modificació.

Els reunits es felicitaren de l'èxit assolit en el primer any de vida de la nostra volguda Revista i no dubtant que l'ingrés de nous i entusiastes ele-

ments dintre del Comitè de Redacció junt amb la experiència dels que hi resten, farà que aquesta publicació que tan ha arrelat, creixerà i es desenrotllarà cada vegada més ufana pel bé de l'afició, de la terra nostra, i que seguirà dignament travessant fronteres proclamant «urbi et orbi» l'existència d'una Catalunya fotogràfica.

GRUP FOTOGRAFIC DE L'ORFEO GRACIENC

Diumenge, dia 6. - Excursió de mig dia a Sant Quirze i al Bosc de can Feu. Sortida a les 7,45 (Estació de Gràcia dels F. C. de C.)

Diumenge, dia 13. - Excursió a Valldoreix (Mas Fusté) per pendre part al Concurs Fotogràfic del VII Aplec de l'Excursionisme Gracienc.

Dimecres, dia 16. - A les deu de la nit projecció de diapositius.

Diumenge, dia 20. - Excursió a Granollers, Canovelles i Santa Eulàlia de Ronsana. Sortida de la plaça de Catalunya a les 7,20 del matí.

AGRUPACIÓ FOTOGRAFICA DE L'ATENEU OBRER MARTINENC

Dia 13 de maig. Excursió Fotogràfica en Autocar a Santes Creus, Poblet, Valls i Tarragona. Vocal, J. Ciuró; Guia, Ribas.

L'Agrupació Fotogràfica d'aquesta entitat organitza un *Curset Pràctic de Fotografia* per a tots els aficionats en general, completament gratuït, a carrec del professor Mateu Baucells. Inauguració el dia 15 de maig i anirà seguint setmanalment amb el següent ordre: Elecció d'assumpte. Impressió de la placa. - Revelatge del negatiu. - Retoc. Ampliacions. - Trucatges. - Virat i colorit de les proves. - Diapositius estereoscòpics. - Mordents, etc.

SECCIÓ FOTOGRAFICA DEL PARTIT NACIONALISTA CATALA

La Secció Fotogràfica del P. N. C., continua el curset d'ensenyament pràctic de fotografia que amb tant d'encert està desenvolupant el nostre distingit amic En Narcís Ricart.

Durant el mes d'abril ha tingut lloc l'ensenyament pràctic del procés d'ampliacions i bromoils.

Aquest curset ha desvetllat un extraordinari interès entre els nostres aficionats, que es palesa en el gran nombre d'ells que assisteixen tots els dimarts, dia en que tenen lloc les sessions, al laboratori de la S. F.

Per al mes de maig es seguirà el pla que a continuació detallem:

Dia 2 de maig. - Ablanquiment de les proves que hagin de tintar-se. Viratge de proves en paper.

Dia 8 de maig 1.ª Sessió de Tintatge.

• 15 • 2.ª Sessió de Tintatge efectuat

pels propis assistents al curset.

• 22 • Diverses maneres de tallar i

emmarcar les obres realitzades.